

# 八尾市水道事業年報

平成 21 年度 版

八 尾 市 水 道 局

# 目 次

## 事業の沿革・推移

1 拡張事業の推移及び概要	1
2 業務量の推移	2
3 水道料金の推移	3
4 加入金の推移	4
5 年 表	5

## 施 設

1 施設の概要	13
(1) 八尾配水場	13
(2) 龍華配水場	13
(3) 高安受水場	14
(4) 南部低区配水池	14
(5) 北部低区配水池	15
(6) 高区配水池	15
(7) 神立配水池	15
(8) 神立加圧ポンプ場	15
(9) 南部管末圧力制御所	15
(10) 北部管末圧力制御所・発信所	16
(11) 清水町制御所	16
2 給水区域図	17
3 導送配水管延長	18
4 集中管理	19
5 配水池系統図	20
(1) 八尾配水場系	20
(2) 龍華配水場系	21
(3) 高安受水場系	22

## 財 政

1 収益的収支(目的別)	23
2 事業費用構成(性質別)	25
3 資本的収支	27
4 貸借対照表	29
(1) 資産の部	29
(2) 負債・資本の部	31
5 給水原価費用構成	33
(1) 性質別費用構成	33
(2) 目的別費用構成	33
(3) 有収水量 1 m <sup>3</sup> 当たり費用	35
ア 性質別給水原価	35
イ 目的別費用構成	35
6 経営分析	37
7 業務分析	39

## 料 金

1 使用水量・調定	41
(1) 年度別使用水量調定状況	41

(2) 年度別水道料金調定状況	-----	41
(3) 用途別・口径別調定状況	-----	42
(4) 従量料金ランク別・口径別使用水量調定状況（一般用）	-----	43
(5) 業種別大口使用者一覧表	-----	43
2 計量状況	-----	43
3 収 納	-----	45
(1) 水道料金収入状況	-----	45
(2) 口座振替制度普及状況	-----	45
4 地区別検針・料金請求サイクル	-----	45
5 使用水量・水道料金に関する調査受付・処理状況	-----	46
6 開・閉栓受付状況	-----	46
7 開・閉栓に伴う量水器取付・撤去状況	-----	46
8 量水器取替状況	-----	46

#### 給水装置工事

1 給水装置工事実施状況(しゅん工戸数)	-----	47
2 加入金徴収状況(受付戸数)	-----	47

#### 修 繕

1 修繕工事処理状況	-----	48
(1) 修繕工事件数	-----	48
(2) 修繕工事収益調定状況	-----	49
2 漏水調査状況	-----	49
(1) 漏水防止対策に基づく調査	-----	49
(2) 依頼に基づく調査	-----	49
ア 月別件数及び内訳	-----	49
イ 配水区域別調査状況	-----	49
3 出水等に関する調査等申出及び処理件数	-----	50

#### 受水・配水

1 受配水量・有収水量の推移	-----	51
2 受水状況	-----	51
3 配水状況	-----	52
4 配水量分析	-----	52
5 電力使用状況	-----	53

#### 水質試験

1 市内給水栓水残留塩素試験(月平均値)	-----	54
2 水道法に基づく水質検査	-----	55

#### 機 構

1 機 構 図	-----	59
2 事務分掌	-----	60
3 職員構成	-----	64
(1) 職員構成及び配置	-----	64
(2) 年齢別職員構成	-----	66
(3) 勤続年数別職員構成	-----	66

広報・広聴活動

1	水道週間	67
	(1) 水道施設見学会	67
	(2) 絵画展の開催	67
2	パンフレット等の発行	67
3	市政だより掲載記事	68
4	水道モニター制度	68
5	水道出前講座	69
6	その他	69
	利き水会	69

# 事業の沿革・推移

## 1 拡張事業の推移及び概要

期 別	創 設		第 1 次拡張事業	志紀町上水道事業 (併合)
	八 尾 町	龍 華 町		
認 可	昭和12年 4 月14日	昭和12年 8 月12日	昭和24年10月24日	昭和28年 4 月 3 日
着 手	昭和13年 6 月	昭和13年 5 月	昭和25年 5 月	昭和28年10月
完 成	昭和14年 2 月	昭和14年 3 月	昭和27年 1 月	昭和31年 5 月
事 業 費	346 千円	365 千円	56,942 千円	44,000 千円
計 画	目 標 年 次	昭和21年度	昭和22年度	昭和32年度
	1 人 1 日 最 大 給 水 量	130 ㍓	130 ㍓	180 ㍓
	1 日 最 大 給 水 量	1,950 m <sup>3</sup>	1,950 m <sup>3</sup>	9,000 m <sup>3</sup>
	給 水 人 口	15,000 人	15,000 人	50,000 人

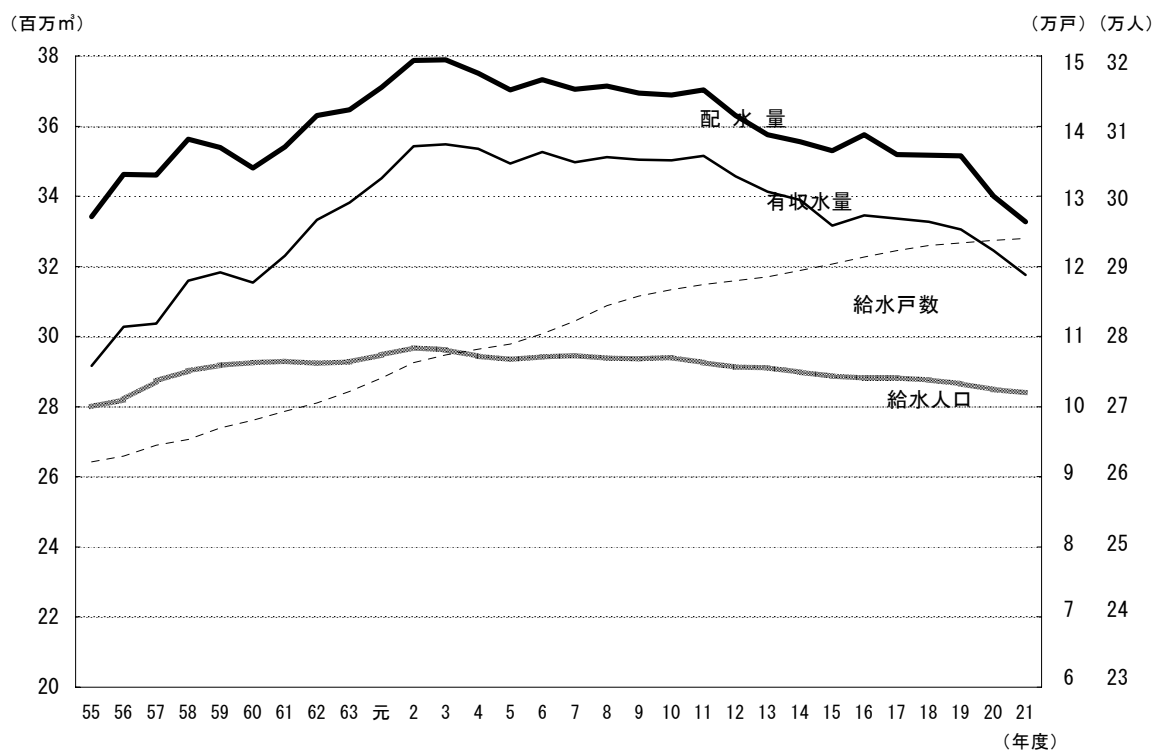
期 別	南高安簡易水道事業	高安簡易水道事業	曙川簡易水道事業	第 2 次拡張事業
認 可	昭和29年 6 月 3 日	昭和31年 2 月23日	昭和31年12月 6 日	昭和32年 6 月 7 日
着 手	昭和29年 2 月	昭和31年 4 月	昭和32年 1 月	昭和33年 1 月
完 成	昭和31年 3 月	昭和32年 7 月	昭和32年 3 月	昭和36年 3 月
事 業 費	36,441 千円	12,700 千円	2,602 千円	139,683 千円
計 画	目 標 年 次	昭和38年度	昭和40年度	昭和40年度
	1 人 1 日 最 大 給 水 量	150 ㍓	150 ㍓	250 ㍓
	1 日 最 大 給 水 量	750 m <sup>3</sup>	735 m <sup>3</sup>	360 m <sup>3</sup>
	給 水 人 口	5,000 人	4,900 人	2,400 人

期 別	第 3 次拡張事業	第 4 次拡張事業	第 5 次拡張事業	第 6 次拡張事業
認 可	昭和37年12月22日	昭和46年 1 月22日	昭和53年 3 月17日	平成 7 年 7 月27日
着 手	昭和38年 4 月	昭和46年 4 月	昭和53年 4 月	平成 7 年 7 月
完 成	昭和47年 3 月	昭和55年 3 月	昭和59年 3 月	平成16年 3 月
事 業 費	2,539,262 千円	3,699,931 千円	2,299,665 千円	9,554,582 千円
計 画	目 標 年 次	昭和45年度(事業途 中、42年度に変更)	昭和50年度(事業途 中、52年度に変更)	昭和56年度(事業途 中、58年度に変更)
	1 人 1 日 最 大 給 水 量	330 ㍓	400 ㍓	479 ㍓
	1 日 最 大 給 水 量	54,780 m <sup>3</sup>	109,200 m <sup>3</sup>	136,600 m <sup>3</sup>
	給 水 人 口	166,000 人	273,000 人	285,200 人

## 2 業務量の推移

区分		年度				
		17	18	19	20	21
給水普及状況	総人口(人)	274,119	273,883	273,292	272,469	<b>272,024</b>
	給水人口(人)	274,052	273,816	273,226	272,408	<b>271,973</b>
	給水戸数(戸)	122,251	123,014	123,334	123,689	<b>124,013</b>
	給水柱数(柱)	99,918	100,601	100,715	100,942	<b>101,039</b>
	普及率(%)	99.97	99.98	99.98	99.98	<b>99.98</b>
受水状況	総受水量(m <sup>3</sup> )	35,185,152	35,175,547	35,152,129	34,029,431	<b>33,280,697</b>
	府営原水(m <sup>3</sup> )	-	-	-	-	-
	府営浄水(m <sup>3</sup> )	34,370,452	35,175,547	35,152,129	34,029,431	<b>33,280,697</b>
	大阪市浄水(m <sup>3</sup> )	814,700	0	0	0	<b>0</b>
送水状況	年間配水量(m <sup>3</sup> )	35,181,772	35,173,687	35,147,757	33,999,866	<b>33,278,068</b>
	一日最大配水量(m <sup>3</sup> )	113,631	111,077	109,053	110,436	<b>106,536</b>
	一日最小配水量(m <sup>3</sup> )	77,756	78,860	78,451	75,206	<b>76,061</b>
	一日平均配水量(m <sup>3</sup> )	96,388	96,366	96,032	93,150	<b>91,173</b>
	一人一日平均配水量(ℓ)	352	352	351	342	<b>335</b>
	年間有収水量(m <sup>3</sup> )	33,368,031	33,276,112	33,048,713	32,444,261	<b>31,750,544</b>
	有収率(%)	94.8	94.6	94.0	95.4	<b>95.4</b>
財政状況	水道事業収益(千円)	7,230,916	7,048,158	6,828,997	6,695,684	<b>6,435,449</b>
	水道事業費用(千円)	7,074,720	6,852,241	6,575,475	6,422,818	<b>6,233,124</b>
	純利益(千円)	156,196	195,917	253,522	272,866	<b>202,325</b>
	資本的収入(千円)	649,173	532,699	734,329	533,763	<b>532,310</b>
	資本的支出(千円)	1,605,936	1,531,308	2,034,449	1,485,049	<b>1,340,239</b>
	資本的収支差引(千円)	956,763	998,609	1,300,120	951,286	<b>807,929</b>

( 税込)



### 3 水道料金の推移

区分		改定年月日	S49.3.1	S51.10.1	S52.10.1	S56.12.1	H6.4.1
一 般 用	基本料金	m <sup>3</sup> 8	円 230	円 350	円 430	円 570	円 730
	超過料金 (1m <sup>3</sup> について)	9~10	40	50	65	80	100
		11~20	55	80	95	120	140
		21~30	60	110	125	160	200
		31~40	65	120	135	180	230
		41~50	65	130	145	200	255
		51~100	75	140	155	215	275
		101~300	85	160	175	230	290
301以上	85	180	195	240	300		
浴 場 用	基本料金	m <sup>3</sup> 600	円 13,800	円 21,000	円 27,000	円 33,000	円 38,000
	超過料金 (1m <sup>3</sup> について)	601~1,000	45	55	70	85	105
		1,001以上	50	85	100	120	140
臨 時 用	基本料金	m <sup>3</sup> 8	円 800	円 1,500	円 1,580	円 1,920	円 2,400
	超過料金 (1m <sup>3</sup> について)		140	250	265	310	390
共用給水装置	基本料金	m <sup>3</sup> 5	円 130	円 200	円 250	円 300	円 380
	超過料金 (1m <sup>3</sup> について)		40	50	65	75	95
メーター料	メーターの口径	13mm	-	-	-	-	-
	"	20mm	50	50	50	50	50
	"	25mm	75	75	75	75	75
	"	40mm	300	300	300	300	300
	"	50mm	450	450	450	450	450
	"	75mm	750	750	750	750	750
	"	100mm以上	1,000	1,000	1,000	1,000	1,000

区分		改定年月日	H13.1.1
基本料金	メーターの口径	25 mm以下	円 600
	"	40 mm	3,000
	"	50 mm	5,000
	"	75 mm	10,000
	"	100 mm	15,000
	"	125 mm	18,000
	"	150 mm	34,000
従量料金 (1m <sup>3</sup> について)	一 般 用	1~10	円 35
		11~20	120
		21~30	160
		31~50	230
		51~100	280
		101~300	300
		301~600	310
		601~1,000	320
		1,001以上	330
		1,001以上	340
浴 場 用	m <sup>3</sup>	1~300	円 55
		301~600	70
		601~1,000	115
		1,001以上	155
臨 時 用		円 500	
消費税及び地方消費税			上記により算出した金額の5% (外税)

- 備考1 平成13年1月1日から、料金体系を用途別から用途・口径別に変更し、メーター料、基本水量制及び共用給水装置を廃止
- 2 平成12年12月31日以前の使用分に係る水道料金については、消費税未転嫁

#### 4 加入金の推移

改定日 口径	S49.3.1	S51.10.1	S56.12.1	H6.4.1	H13.1.1
mm	円	円	円	円	円
13	30,000	50,000	100,000	130,000	130,000
20	60,000	100,000			
25	100,000	170,000	250,000	300,000	300,000
40	310,000	520,000	780,000	930,000	930,000
50	540,000	900,000	1,350,000	1,600,000	1,600,000
75	1,500,000	2,500,000	3,700,000	4,300,000	4,300,000
100	3,000,000	5,000,000	7,500,000	8,800,000	8,800,000
150	8,300,000	14,000,000	21,000,000	24,400,000	24,400,000
200以上	水道事業管理者が定める額	水道事業管理者が定める額	水道事業管理者が定める額	水道事業管理者が定める額	水道事業管理者が定める額
消費税	-	-	-	-	上記金額の5%(外税)

備考 上記表の金額は、1戸当たりの額

## 5 年 表

大正 13 年 (1924)		久宝寺・三津・八尾地区に簡易水道設置
昭和 11 年 (1936)	10 月	八尾町議会で上水道布設事業決議
	11 月	八尾町上水道事業認可申請
12 年 (1937)	1 月	龍華町議会で上水道布設事業決議、認可申請
	4 月	八尾町上水道事業認可
	8 月	龍華町上水道事業認可
		八尾町水源さく井試掘
	10 月	八尾町第 2 回目の水源さく井試掘
13 年 (1938)	2 月	八尾町本さく井着手
	5 月	龍華町上水道事業着手
	6 月	八尾町上水道事業着手
	7 月	八尾町上水道使用条例議決
	11 月	八尾町上水道使用条例施行
14 年 (1939)	2 月	八尾町上水道事業完成
	3 月	龍華町上水道事業完成、給水開始
	4 月	八尾町一般給水開始
	6 月	龍華町一般給水開始
18 年 (1943)	10 月	八尾町上水道配水管増設工事施工認可
20 年 (1945)	3 月	八尾町上水道配水管増設工事しゅん工
21 年 (1946)	4 月	水道料金改定
22 年 (1947)	5 月	大阪市水道受水(龍華町竹淵地区)
23 年 (1948)	4 月	八尾市発足(八尾町、龍華町、久宝寺村、西郡村、大正村が合併) 八尾市水道課発足
	8 月	水道料金改定
	9 月	八尾市水道使用料条例制定
24 年 (1949)	7 月	水道料金改定
	10 月	第 1 次拡張事業認可
25 年 (1950)	5 月	第 1 次拡張事業着手
26 年 (1951)	4 月	水道料金改定
	7 月	大阪府営水道から沈でん水を受水
27 年 (1952)	1 月	第 1 次拡張事業完成 全市給水式典(八尾小学校講堂)
	4 月	水道料金改定
28 年 (1953)	4 月	志紀町上水道事業認可
	8 月	水道料金改定
	10 月	志紀町上水道事業着手
29 年 (1954)	2 月	南高安簡易水道事業着手
	6 月	南高安簡易水道事業認可
30 年 (1955)	2 月	河内市福万寺・上之島地区を編入
	4 月	南高安町、高安村、曙川村と合併 南高安簡易水道事業を引き継ぐ
	5 月	南高安簡易水道事業完成、給水開始
	6 月	大阪府営水道から浄水を受水

昭和 31 年 (1956)	4 月	地方公営企業法の適用 八尾市水道事業所設置 高安簡易水道布設事業着手 水道料金改定
	8 月	志紀町上水道事業変更認可
	10 月	水質試験室設置
32 年 (1957)	12 月	曙川簡易水道事業認可
	1 月	曙川簡易水道事業着手
	3 月	曙川簡易水道事業完成
	4 月	志紀町と合併 志紀町上水道事業を併合
	5 月	高安簡易水道事業完成
	6 月	第 2 次拡張事業認可 高安水源地の浄水設備に除鉄・除マンガン急速二重ろ過装置設置
33 年 (1958)	1 月	第 2 次拡張事業着手
	6 月	水道布設20周年記念式典
	10 月	八尾市水道事業給水条例制定
34 年 (1959)	3 月	第 2 次拡張事業変更認可
35 年 (1960)	1 月	松原市北若林地区の区域外特別給水開始
	5 月	水道料金集金事務委託制度実施
36 年 (1961)	3 月	第 2 次拡張事業完成
	4 月	八尾市水道局設置 水道料金改定 大阪市と行政協定締結(水道給水協力成立)
	12 月	第 3 次拡張事業認可
38 年 (1963)	4 月	第 3 次拡張事業着手
39 年 (1964)	4 月	機構改革 松原市北若林地区を編入 量水器取替業務委託制度実施
	7 月	湧水により山手地区(高安・南高安)断水、給水制限
	12 月	志紀町上水道を廃止統合
40 年 (1965)	2 月	高安簡易水道を廃止統合
	4 月	機構改革 水道料金納付制度実施
	6 月	無線電話装置導入
	7 月	水道料金改定
	10 月	南高安簡易水道を廃止統合
	12 月	曙川簡易水道を廃止統合
41 年 (1966)	3 月	高安受水場完成
	4 月	水道料金計算事務等を電子計算センターへ委託 2 か月検針実施
	8 月	高安受水場給水開始
	12 月	八尾市水道事業の設置等に関する条例制定

昭和 42 年 (1967)	3 月	第 3 次拡張事業変更認可 低区配水池(南部)完成
	4 月	開閉栓業務(量水器取付・撤去)委託制度実施
43 年 (1968)	8 月	低区配水池(南部)給水開始
	6 月	検針業務委託制度実施 2 か月集金実施
	8 月	水道料金口座振替制度実施
44 年 (1969)	3 月	高区配水池、神立ポンプ場、神立配水池完成
	7 月	神立ポンプ場・神立配水池給水開始
	8 月	高区配水池給水開始
46 年 (1971)	1 月	第 4 次拡張事業認可
	4 月	第 4 次拡張事業着手
	11 月	水道局庁舎完成
47 年 (1972)	3 月	第 3 次拡張事業完成
	5 月	機構改革 ・管理課、工務課、浄水課を新設
48 年 (1973)	8 月	低区配水池(南部)の法面崩れる
	4 月	機構改革 ・企画室を新設
	8 月	湧水のため給水制限
	11 月	低区配水池(南部)第 2 号池完成
49 年 (1974)	3 月	高安受水場第 2 号池完成 水道料金改定 加入金制度新設
	4 月	口座振替制度に M T 交換採用
	3 月	八尾浄水場・高安受水場間テレメーター制御装置完成
50 年 (1975)	4 月	給与計算事務を電算化
	8 月	機構改革 ・計画課を新設 ・総務課に用度係を新設 ・管理課に維持管理係、維持第 1 係、維持第 2 係、調査係を新設し、受付係を営業課に移管 ・浄水課に浄水管理係を新設
	12 月	弁せん整備事業着手
	6 月	漏水防止対策事業着手
	10 月	水道料金・加入金改定
52 年 (1977)	2 月	八尾浄水場・高安受水場間テレメーター遠隔操作開始
	3 月	高安受水場ポンプ室上家完成
	4 月	4 か月検針実施
	10 月	水道料金改定
53 年 (1978)	3 月	第 5 次拡張事業認可
	4 月	第 5 次拡張事業着手

昭和 54 年 (1979)	2 月	水質試験に原子吸光分光光度計導入
	3 月	北部低区配水池完成
	8 月	高安受水場・南部低区配水池・北部低区配水池間テレメーター制御装置完成
	10 月	電子計算機導入、稼動 収納原符 O C R 化実施 水栓番号の整理
55 年 (1980)	3 月	北部低区配水池第 2 号池完成 第 4 次拡張事業完成
	4 月	第 1 次配水管更生事業着手 検針カード O C R 化実施
	5 月	北部低区配水池給水開始
56 年 (1981)	2 月	寒波による大規模な凍結事故発生(修繕件数 5,597件)
	4 月	上水道・下水道使用料金徴収事務統合
	5 月	水道モニター制度創設
	6 月	トリハロメタンの測定開始
	7 月	八尾警察署管内公共料金対策協議会発足
	12 月	水道料金・加入金改定
57 年 (1982)	4 月	八尾・龍華両浄水場地下水汲上げ停止 龍華浄水場休止 施設等整備事業着手
	6 月	八尾浄水場、塩素から次亜塩素酸ソーダ滅菌に変更
	8 月	大阪市受水区域を拡張(跡部分岐)
	12 月	大阪市の受水分岐一部廃止(大阪市平野区平野東)
58 年 (1983)	4 月	漏水探知機コレレーター導入
	5 月	機構改革 ・技術管理者付を新設 ・計画課に計画係を新設 ・計画課給水係を工務課に移管
		水道広報ビデオ作成
59 年 (1984)	2 月	神立配水池・神立ポンプ場・高安受水場間テレメーター制御装置完成
	3 月	第 5 次拡張事業完成
	11 月	渇水対策本部設置し、給水制限(3月解散) 北部低区配水池系流量調整弁稼動
60 年 (1985)	1 月	広報紙「八尾の水道」創刊 高安受水場施設等整備事業着手
	3 月	八尾浄水場回転制御配水ポンプ稼動
	12 月	高安受水場施設等整備事業完成
61 年 (1986)	3 月	八尾浄水場計装制御設備改良工事完成 高安受水場水撃防止装置工事完成 施設等整備事業完成 第 1 次配水管更正事業完成
	4 月	機構改革 ・総務課に企画調整係、管財係を新設 ・営業課業務係及び受付係を業務係に統合
		配水管整備事業着手 第 2 次配水管更正事業着手
	12 月	南部低区配水池計装制御設備改良工事完成

昭和 62 年 (1987)	3 月	配水管管理図完成
	4 月	給水戸番図作成事業着手
63 年 (1988)	3 月	視覚障害者家庭に "点字のお知らせ" 送付開始 高安受水場送水ポンプ改良工事 (インペラー・カット) 完成 高安受水場・神立ポンプ場水質自動監視装置稼動
昭和63年4月 ~ 平成元年3月		水道創設50周年記念事業実施 ・水道展「ウォーターランド'88」開催 ・広報ビデオ「水とわたしたち」製作完成 ・庁舎玄関前改良工事実施 ・八尾市水道通水50周年記念式典挙行 ・水道50年史「八尾水道のあゆみ」発行
63 年 (1988)	9 月	八尾浄水場・高安受水場間遠隔監視制御装置改良工事完成
平成 元 年 (1989)	3 月	高区送水ポンプ(3号)増設工事完成 給水戸番図(縮尺1/500)完成
	4 月	3 階直結給水実施
	7 月	水質分析イオンクロマトグラフ機導入(水質情報のデータベース化システム構築)
2 年 (1990)	4 月	修繕工事費調定・消込業務電算化
3 年 (1991)	1 月	パーソナル・コンピューター導入
	3 月	局庁舎外壁改良工事(緑化)実施
	9 月	給水装置台帳光ディスク・ファイリングシステム機器導入
4 年 (1992)	4 月	機構改革 ・総務課に総務係、技術管理者付に検査係を新設し、それぞれ担当制導入
	7 月	八尾浄水場中央監視室に C R T 監視制御装置導入
	12 月	南部管末圧力制御所供用開始 大阪市の平野分岐・跡部分岐にテレメーター導入
5 年 (1993)	4 月	財務会計システム(予算・決算)稼動
	7 月	黒谷地区地滑り事故に伴う配水管破損漏水事故発生。仮設工事及び事後管路監視継続 (~ 8 月)
	12 月	大阪府・市町村水道水質共同検査体制発足。当局参画
6 年 (1994)	4 月	機構改革 ・管理課に維持係を新設し、担当制導入 ・工務課に工務係を新設し、給水係に担当制導入 水道料金・加入金改定
	7 月	大阪府営水道高度浄水処理水(ブレンド水)一部受水
	8 月	湧水対策本部設置(~ 10月)
	10 月	大阪市受水区域縮小
	11 月	ハンディターミナル(携帯用コンピューター)検針システム導入
7 年 (1995)	1 月	阪神淡路大震災(17日)に伴う被災地への支援 ・西宮市へ応急給水支援、豊中市へ復旧工事支援
	3 月	高安受水場第 3 号池完成
	4 月	府・市町村水道情報交換システム(アクアネット大阪)稼動 設計・積算システム稼動 管路管理システム導入
	7 月	第 6 次拡張事業認可・着手
	12 月	水質モニター設置(若林地区)

平成 8 年 (1996)	2 月	南・北配水区域相互融通管布設完了	
	7 月	八尾市病原性大腸菌 O - 157 対策本部設置 水質モニター設置(美園地区)	
9 年 (1997)	1 月	寒波による大規模な凍結事故発生(修繕件数 1,128件)	
	3 月	大阪府水道震災対策相互応援協定締結 八尾・南部配水区域相互融通管布設完了 監視モニター設置(南部低区・北部低区・高区・神立配水池) 北部配水池計装制御・配水ポンプ設置	
	4 月	機構改革 ・計画課に建設係を新設し、担当制導入	
	5 月	大阪市と相互応援給水に関する協定締結	
	7 月	跡部分岐(大阪市)廃止に伴う八尾市大阪市緊急連絡管設置 災害発生時における日水協関西地方支部内の相互応援に関する協定締結	
	8 月	管網計算システム導入 水質モニター設置(竹淵・久宝寺地区)	
	12 月	高安受水場第 4 号池(配水池)完成	
	10 年 (1998)	3 月	高区配水区域系融通管布設完了 龍華浄水場解体工事完了 新高安分岐(大阪府・村野系)完成 大阪府営水道沈でん水受水廃止 八尾市水道局ホームページ開設
4 月		指定給水装置工事事業者制度(指定工事店制度)実施 データ管理支援システム本格稼働	
5 月		龍華配水場築造工事着手 市制施行50周年・水道60周年記念事業「高安山ウォークラリー & オアシスウォーター」開催	
7 月		高安受水場第 4 号池供用開始 高安受水場に災害時応急給水設備設置 府営水道高度浄水処理水全面受水・供給開始	
8 月		市制施行50周年・水道60周年記念事業「ウォーターフェア'98」開催	
9 月		高区配水区域系給水バックアップ機能開始 水質モニター設置(桂・東太子地区)	
10 月		修繕台帳作成支援パイロットシステム導入	
12 月		八尾配水場ろ過施設解体工事着手	
11 年 (1999)		1 月	水道料金等のコンビニエンスストア収納委託制度実施
		2 月	八尾配水場ろ過施設解体工事完了 八尾配水場に災害時応急給水設備設置 高安受水場配水ポンプ運転開始
	3 月	八尾配水場塩素注入設備完成 大阪市受水区域高度浄水処理水全面受水・供給開始	
	4 月	機構改革 ・総務課に情報管理係を新設 ・契約検査課を新設 ・計画課と工務課を統合し、建設課を設置 ・浄水課を配水課に名称変更	
	6 月	八尾配水場次亜塩素酸ソーダ注入開始	
	7 月	八尾市水道局西暦2000年問題対策会議設置(～13年3月)	

平成 12 年 (2000)	4 月	八尾市水道事業懇話会設置(～7月) 主要水道施設(7ヶ所)に赤外線センサーによる機械化警備導入
13 年 (2001)	1 月	水道料金・加入金改定 ・基本水量制及び量水器使用料の廃止 ・用途別、口径別料金体系へ変更 ・水道料金、加入金に消費税相当額(5%)の外税転嫁実施
	3 月	南部低区配水池に災害時応急給水設備設置
	4 月	機構改革 ・契約検査課を理財課と名称変更し、経理係を総務課から移管 修繕台帳作成支援システム導入 水道料金滞納整理業務・閉栓精算業務委託実施
	12 月	青山町交差点内で漏水事故発生
14 年 (2002)	3 月	水道料金集金制度廃止 龍華配水場及び北部低区配水池に災害時応急給水設備設置
	4 月	2か月検針・1か月徴収実施
	11 月	小学校への水道出前講座開始
15 年 (2003)	1 月	異常低温凍結破損事故対策本部設置
	2 月	龍華配水場稼働
	8 月	厚生労働省立入検査実施
16 年 (2004)	3 月	水道料金等のコンビニエンスストア収納取扱店の拡充(4社 15社)
	7 月	検針業務法人委託開始
	8 月	CAD・設計積算システム導入
	9 月	東大阪市と相互応援給水に関する協定締結(八尾市東大阪市緊急連絡管設置)
17 年 (2005)	4 月	八尾配水場中央監視及び運転操作業務委託実施
18 年 (2006)	3 月	竹濑地域給水系統の切替え(大阪市営水から大阪府営水へ)
	4 月	八尾市水道工事業協同組合と災害時の応急措置に対する応援に関する協定を締結 局庁舎1階受付窓口業務及び宿直業務(一部)の委託
19 年 (2007)	4 月	「水道についてのお客様アンケート」実施
	5 月	料金徴収事務及び宿直業務委託契約において指名型プロポーザル方式を採用
	6 月	八尾市水道ビジョン策定諮問委員の会設置(～10月)
	7 月	八尾市水道ビジョン素案に関してパブリックコメント実施
	11 月	管路情報マッピングシステム構築業務契約において指名型プロポーザル方式を採用
	12 月	建設工事等の競争入札参加資格審査事務を市長部局に統合
20 年 (2008)	3 月	八尾市水道ビジョン・第3次財政計画策定
	4 月	機構改革 ・総務課と理財課を統合し、経営総務課を設置 ・営業課を料金課に、管理課を維持管理課に名称変更 ・建設課と配水課を再編し、工務給水課、施設整備課を設置 ・総務課情報管理係の一部を工務給水課に移管し、管路情報係として設置 ・理財課調度係の一部を移管し検査係(水道技術管理者の補助組織)として設置
	10 月	電子入札の試行実施(2件)
	11 月	柏原市と水道事業における災害時の相互応援に関する基本協定締結
	12 月	八尾配水場中央監視及び運転操作等業務委託にかかるプロポーザル評価委員の会設置 (～平成21年5月)

- 平成 21 年 (2009) 2 月 管路情報マッピングシステム試行開始
- 3 月 環境マネジメントシステム ( K E S ) 認証を独自取得
- 4 月 電子入札の試行拡大実施 ( 設計金額 5 0 0 万円以上の水道管路工事 )
- 7 月 八尾市上下水道課題検討会議 ( 下部に四部会 ) 設置  
高安受水場受水池耐震化にかかる評価委員の会設置 ( ~ 9 月 )
- 12 月 小中学校運動場等直結給水化事業の開始 ( ~ 22 年 5 月、43 校 )
- 22 年 (2010) 1 月 東部大阪水道協議会会員各市との水道災害時相互応援に関する協定締結  
競争入札参加資格審査事務における市長部局との一元化拡大 ( 物品・業務 )
- 3 月 柏原市との相互応援給水に関する運用協定締結  
人事給与事務においてLapis ( ラピス ) システムを共用開始  
管路情報マッピングシステムを二重化  
支払事務をEB ( エレクトロニックバンキング ) 化

# 施設

## 1 施設の概要

### (1) 八尾配水場（八尾市光南町一丁目4番30号）

配水ポンプ	1 } 2 } 200mm × 150mm ・ 45m ・ 6 m <sup>3</sup> /分 ・ 65KW 3 } 4 } 200mm × 150mm ・ 45m ・ 6 m <sup>3</sup> /分 ・ 65KW(回転制御) 5 }	
配水池	13m × (14.8m + 19m) × 2.8m = 1,227m <sup>3</sup> 1池 14.5m × 28.4m × 3.0m = 1,200m <sup>3</sup> 1池 (20.5m × 39.1m - 13.2m × 8.0m) × 3.0m = 2,090m <sup>3</sup> (うち吸水井430m <sup>3</sup> ) 1池	
次亜塩素酸ソーダ注入機	次亜塩素酸ソーダ注入機 [ 120cc ・ 0.4KW ] 4台 次亜塩素酸ソーダ貯留槽 [ 1,500ℓ ] 2基	
その他	府浄水受水管 400mm " 300mm 配水管 500mm [ 2,000m <sup>3</sup> /時 ] 排水ポンプ 75mm ・ 8m ・ 700ℓ/分 ・ 2.2KW 1台	

### (2) 龍華配水場（八尾市南本町九丁目8番1号）

配水ポンプ	1 } 2 } 350mm × 250mm ・ 55m ・ 17.5m <sup>3</sup> /分 ・ 240KW	
配水池	31.5m × 54.0m × 6.0m × 2池 = 20,000m <sup>3</sup>	
次亜塩素酸ソーダ注入機	次亜塩素酸ソーダ注入機 [ 320cc ・ 0.4KW ] 2台 次亜塩素酸ソーダ貯留槽 [ 3,000ℓ ] 2基	
その他	府浄水受水管 700mm 府浄水受水弁（モノパー弁） 700mm 1基 配水管 800mm 排水ポンプ 150mm ・ 15.0m ・ 3.9m <sup>3</sup> /分 ・ 15.0KW 2台 " 50mm ・ 13.0m ・ 0.3m <sup>3</sup> /分 ・ 1.5KW 2台 応急給水ポンプ 32mm × 50mm ・ 15.5m ・ 0.29m <sup>3</sup> /分 ・ 0.6KW 2台	

(3) 高安受水場（八尾市服部川一丁目112番地）

送水ポンプ	1 } 2 } 350mm × 250mm ・ 62m ・ 14.4m <sup>3</sup> /分 ・ 220KW 3 } 4 } 5 } 500mm × 350mm ・ 62m ・ 30.0m <sup>3</sup> /分 ・ 500KW 6 } 7 350mm × 250mm ・ 62m ・ 13.5m <sup>3</sup> /分 ・ 220KW	
配水ポンプ	1 } 2 } 350mm × 250mm ・ 53m ・ 18.5m <sup>3</sup> /分 ・ 240KW(回転制御) 3 }	
受水池	24.0m × 51.2m × 3.0m = 3,600m <sup>3</sup> 22.8m × 51.2m × 3.0m = 3,300m <sup>3</sup> 20.0m × 55.6m × 3.0m = 3,300m <sup>3</sup>	1池 1池 1池
配水池	41.0m × 54.8m × 4.0m = 8,800m <sup>3</sup>	1池
次亜塩素酸ソーダ注入機	次亜塩素酸ソーダ注入機 [ 460cc ・ 0.4KW ] 次亜塩素酸ソーダ貯留槽 [ 5,000リットル ]	4台 2基
その他	府浄水受水管 700mm 府浄水受水弁(モノバー弁) 700mm エアーチャンバー 35m <sup>3</sup> 送水管 900mm(南部) " 800mm(北部) 配水管 800mm 応急給水ポンプ 32mm × 50mm ・ 11m ・ 0.22 m <sup>3</sup> /分 ・ 0.4KW 排水ポンプ 150mm ・ 17.5m ・ 3.9 m <sup>3</sup> /分 ・ 18.5KW " 125mm ・ 15.0m ・ 2.8 m <sup>3</sup> /分 ・ 18.5KW " 80mm ・ 9.5m ・ 0.86m <sup>3</sup> /分 ・ 3.7KW " 65mm ・ 12.0m ・ 0.4 m <sup>3</sup> /分 ・ 1.5KW	2系統 2基 2基 2台 2台 2台 1台 2台

(4) 南部低区配水池（八尾市大字垣内478番地）

送水ポンプ	1 } 2 } 200mm × 150mm ・ 50m ・ 4.5m <sup>3</sup> /分 ・ 55KW 3 }	
配水池	22.2m × 55.2m × 4.2m × 4池 = 20,000m <sup>3</sup>	
その他	受水管 900mm 配水管 1,000mm 高区送水管 400mm 応急給水ポンプ 40mm × 65mm ・ 57.5m ・ 0.6m <sup>3</sup> /分 ・ 5.5KW	2台

## (5) 北部低区配水池 (八尾市大竹七丁目3番地)

配水ポンプ	1 } 2 } 200mm × 150mm ・ 50m ・ 3.5m <sup>3</sup> /分 ・ 45KW(回転制御)
配水池	25.2m × 75.6m × 6.0m × 2池 = 22,000m <sup>3</sup>
その他	受水管 800mm 配水管 900mm " 300mm 応急給水ポンプ 40mm × 65mm ・ 15m ・ 0.49 m <sup>3</sup> /分 ・ 1.1KW 2台

## (6) 高区配水池 (八尾市大字教興寺560番地の13)

配水池	15.6m × 24.0m × 4.3m = 1,500m <sup>3</sup> 1池
その他	受水管 400mm 配水管 450mm 給水ポンプ 32mm × 32mm ・ 38m ・ 100 $\frac{1}{2}$ 分 ・ 1.1KW 2台

## (7) 神立配水池 (八尾市大字神立978番地の1)

配水池	7.0m × 9.5m × 4m = 200m <sup>3</sup> 1池
その他	受水管 150mm 配水管 200mm 給水ポンプ 30mm × 25mm ・ 12m ・ 21 $\frac{1}{2}$ 分 ・ 0.2KW 1台

## (8) 神立加圧ポンプ場 (八尾市神立二丁目42番地)

送水ポンプ	1 } 2 } 65mm × 65mm ・ 70m ・ 0.36m <sup>3</sup> /分 ・ 11KW
次亜塩素酸ソーダ注入機	次亜塩素酸ソーダ注入機 [ 36cc ・ 65W ] 1台 次亜塩素酸ソーダ貯留槽 [ 200 $\frac{1}{2}$ ] 1基
その他	受水管 150mm 送水管 150mm

## (9) 南部管末圧力制御所 (八尾市服部川三丁目3番地)

調整弁	700mm(モノバー弁)電動機 [ 0.75KW ]
-----	----------------------------

(10) 北部管末圧力制御所・発信所（八尾市大竹五丁目115番地・山城町五丁目16番地）

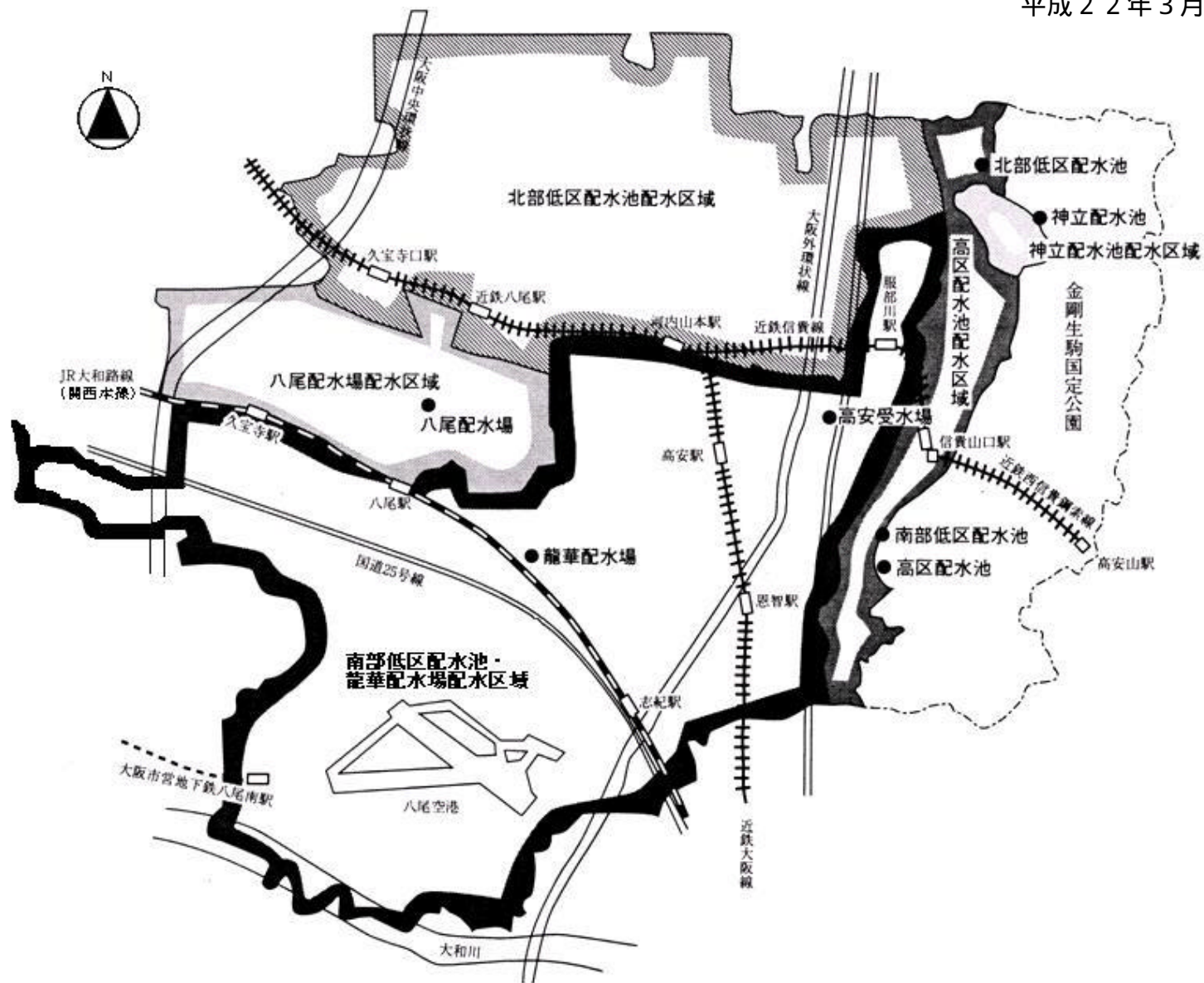
調	整	弁	700mm(モノバー弁)電動機 [ 0.4KW ]
---	---	---	---------------------------

(11) 清水町制御所（八尾市清水町一丁目9番1号）

調	整	弁	500mm(モノバー弁)電動機 [ 0.4KW ]
---	---	---	---------------------------

## 2 給水区域図

平成22年3月31日現在



### 3 導送配水管延長

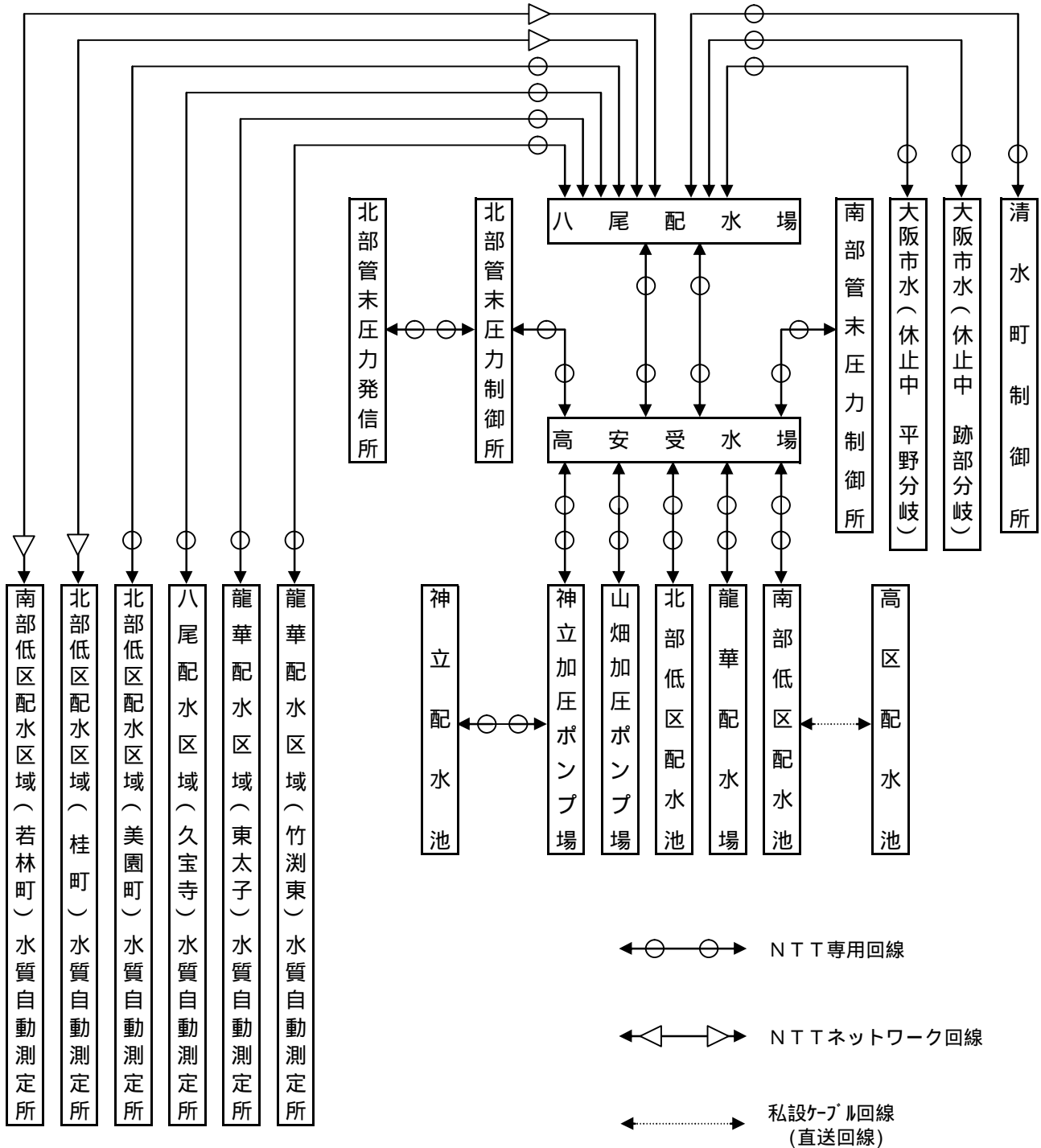
口径 (mm)	区分 管種	平成21年度(撤去含まず)				総延長(平成22年3月31日現在)						
		铸铁管	鋼管	ビニル管	ポリエチレン管	铸铁管	鋼管	ビニル管	ポリエチレン管	石綿管	鉛管	合計
1000						1,718						1,718
900						3,037						3,037
800						5,361	453					5,814
700						6,136	166					6,302
600						7,964	43					8,007
500						6,731	269					7,000
450						2,075	34					2,109
400						5,871	102					5,973
350						2,325						2,325
300		1,064				40,855	211					41,066
250		181				17,997	60					18,057
200		1,137				49,541	328					49,869
150		1,136				100,844	468					101,312
125						112						112
100		3,908	302			152,208	1,140	2,530				155,878
75		2,074	792			108,177	1,218	1,682				111,077
小計		9,500	1,094	0	0	510,952	4,492	4,212	0	0	0	519,656
50			70	2,751	609		3,421	106,195	8,950		223	118,789
40			12	343	80		1,606	29,163	2,984		120	33,873
30				3			109	3,772	89		32	4,002
25			5	76	37		399	11,653	1,215		136	13,403
20				1	2		52	528	66		20	666
小計		0	87	3,174	728	0	5,587	151,311	13,304	0	531	170,733
合計		9,500	1,181	3,174	728	510,952	10,079	155,523	13,304	0	531	690,389

(単位：m)

## 4 集中管理

水源施設の集中管理システムは、局庁舎内の中央監視室をセンターとして、昭和52年2月から本格的に稼働している。

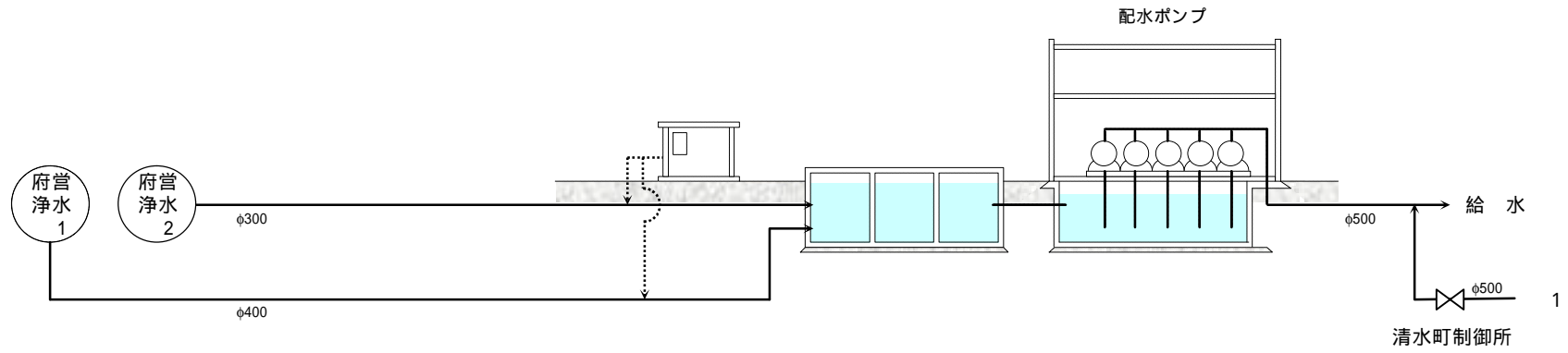
従来は各施設ごとに分散管理していたが、計装技術の発達に伴い一極集中管理が可能となった。システム系統は、下図のとおりである。



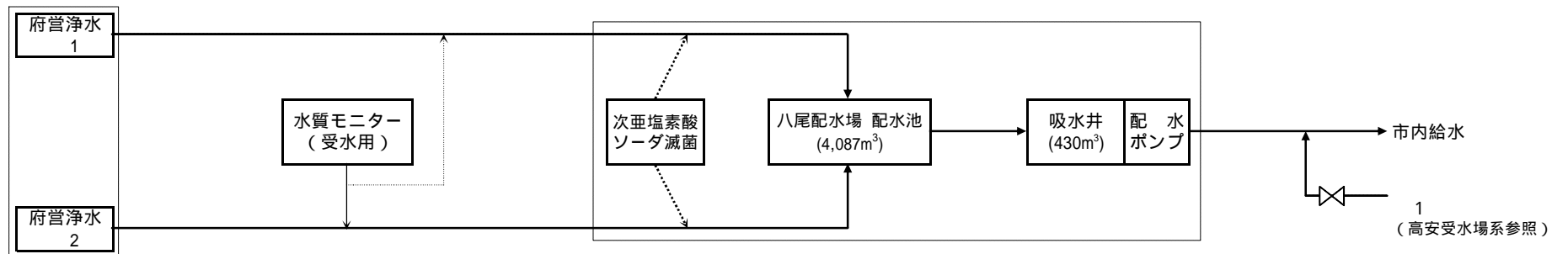
## 5 配水池系統図

### (1) 八尾配水場系

八尾配水場

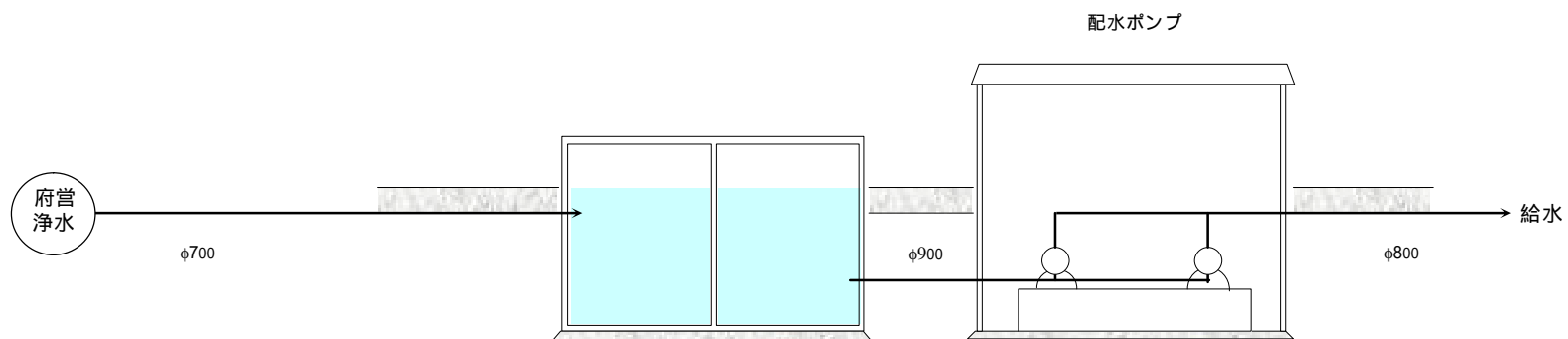


フロー図

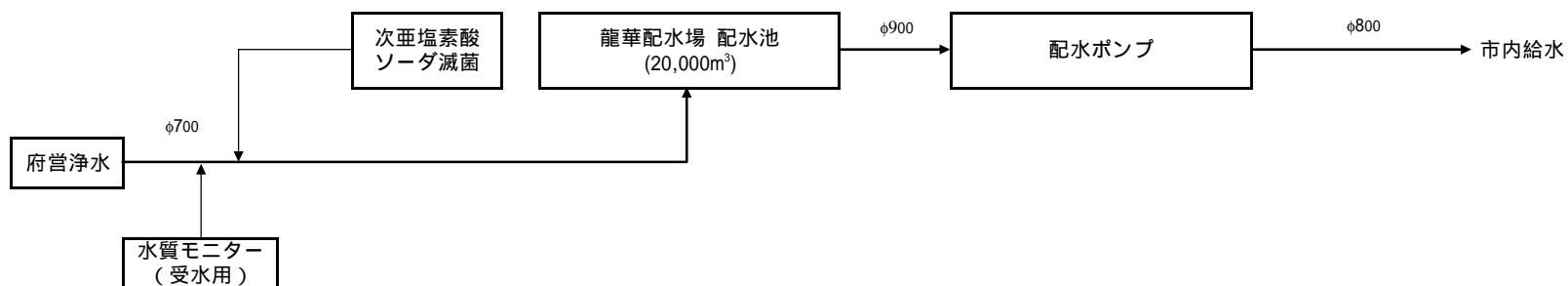


(2) 龍華配水場系

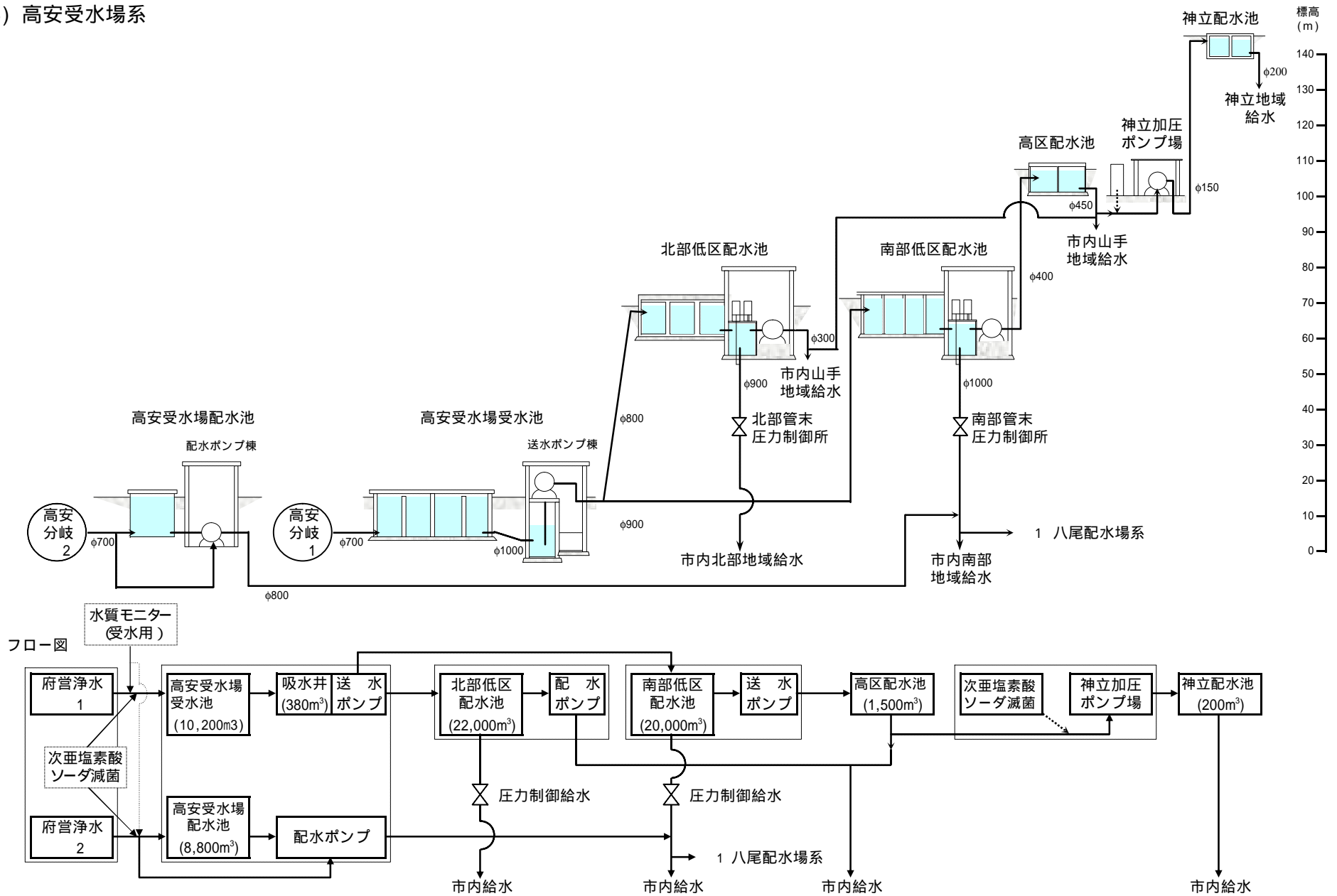
龍華配水場



フロー図



(3) 高安受水場系



# 財 政

## 1 収益的収支(目的別)

(税抜)

科目	17		18		19		20		21		対前年度伸率				
	金額	構成比率	金額	構成比率	金額	構成比率	金額	構成比率	金額	構成比率	17	18	19	20	21
	円	%	円	%	円	%	円	%	円	%		%	%	%	%
事業収益	7,230,915,818	100.0	7,048,158,299	100.0	6,828,996,644	100.0	6,695,684,451	100.0	6,435,449,265	100.0	1.2	2.5	3.1	2.0	3.9
営業収益	7,014,545,563	97.0	6,873,660,499	97.5	6,685,696,271	97.9	6,558,200,735	98.0	6,303,774,394	98.0	0.8	2.0	2.7	1.9	3.9
給水収益	6,195,837,704	85.7	6,179,340,250	87.7	6,082,327,153	89.1	5,930,944,728	88.6	5,717,279,666	88.8	0.6	0.3	1.6	2.5	3.6
水道料金	6,195,837,704	85.7	6,179,340,250	87.7	6,082,327,153	89.1	5,930,944,728	88.6	5,717,279,666	88.8	0.6	0.3	1.6	2.5	3.6
水量器使用料	-	-	-	-	-	-	-	-	-	-	-	-	-	-	-
受託工事収益	693,539,467	9.6	565,346,027	8.0	473,468,097	6.9	479,910,936	7.2	408,775,646	6.4	17.9	18.5	16.3	1.4	14.8
その他営業収益	125,168,392	1.7	128,974,222	1.8	129,901,021	1.9	147,345,071	2.2	177,719,082	2.8	5.1	3.0	0.7	13.4	20.6
他会計繰入金	27,186,000	0.4	26,894,000	0.4	25,584,000	0.4	26,878,000	0.4	68,824,000	1.1	31.8	1.1	4.9	5.1	156.1
負担金	88,734,000	1.2	93,761,000	1.3	96,698,000	1.4	112,678,000	1.7	102,423,000	1.6	7.1	5.7	3.1	16.5	9.1
その他	9,248,392	0.1	8,319,222	0.1	7,619,021	0.1	7,789,071	0.1	6,472,082	0.1	0.5	10.0	8.4	2.2	16.9
営業外収益	191,278,260	2.6	174,497,800	2.5	143,300,373	2.1	137,483,716	2.0	131,674,871	2.0	1.6	8.8	17.9	4.1	4.2
受取利息・配当金	51,357	0.0	2,115,861	0.0	3,990,907	0.1	1,320,410	0.0	1,138,326	0.0	34.7	4019.9	88.6	66.9	13.8
国庫補助金	3,400,000	0.0	7,301,000	0.1	-	-	-	-	-	-	皆増	114.7	皆減	-	-
他会計補助金	15,478,000	0.2	1,730,000	0.0	1,982,000	0.0	1,992,000	0.0	2,171,000	0.0	19.3	88.8	14.6	0.5	9.0
加入金	168,790,000	2.3	150,750,000	2.2	126,430,000	1.8	126,860,000	1.9	117,051,905	1.8	2.7	10.7	16.1	0.3	7.7
雑収益	3,558,903	0.1	12,600,939	0.2	10,897,466	0.2	7,311,306	0.1	11,313,640	0.2	23.5	254.1	13.5	32.9	54.7
特別利益	25,091,995	0.4	-	-	-	-	-	-	-	-	皆増	皆減	-	-	-
その他特別利益	25,091,995	0.4	-	-	-	-	-	-	-	-	皆増	皆減	-	-	-
事業費用	7,074,719,778	100.0	6,852,241,562	100.0	6,575,474,347	100.0	6,422,818,646	100.0	6,233,124,032	100.0	1.3	3.1	4.0	2.3	3.0
営業費用	6,561,822,817	92.8	6,381,645,843	93.2	6,128,409,826	93.2	6,030,142,745	93.9	5,862,097,767	94.0	1.3	2.7	4.0	1.6	2.8
原水及び浄水費	3,464,461,689	49.0	3,448,118,808	50.3	3,416,939,211	52.0	3,308,178,334	51.5	3,229,194,859	51.8	2.0	0.5	0.9	3.2	2.4
配水費	348,254,408	4.9	326,204,993	4.8	298,002,892	4.5	341,645,980	5.3	271,577,367	4.4	2.4	6.3	8.6	14.6	20.5
給水費	326,604,963	4.6	286,765,953	4.2	278,885,953	4.2	260,301,640	4.1	265,514,102	4.3	2.3	12.2	2.7	6.7	2.0
受託工事費	655,327,783	9.3	563,620,590	8.2	456,726,425	7.0	447,982,483	7.0	405,958,115	6.5	14.1	14.0	19.0	1.9	9.4
業務費	364,966,784	5.2	353,340,796	5.2	338,456,256	5.2	319,521,580	5.0	309,779,881	5.0	6.0	3.2	4.2	5.6	3.0
総係費	582,050,917	8.2	565,412,562	8.2	506,490,920	7.7	527,972,671	8.2	520,497,281	8.3	17.1	2.9	10.4	4.2	1.4
減価償却費	786,480,176	11.1	785,386,444	11.5	784,207,062	11.9	788,010,646	12.3	801,124,233	12.8	1.6	0.1	0.2	0.5	1.7
資産減耗費	33,625,658	0.5	52,721,105	0.8	48,491,146	0.7	36,392,413	0.5	58,393,447	0.9	4.5	56.8	8.0	25.0	60.5
その他営業費用	50,439	0.0	74,592	0.0	209,961	0.0	136,998	0.0	58,442	0.0	6.9	47.9	181.5	34.8	57.3
営業外費用	512,896,961	7.2	470,595,719	6.8	447,064,521	6.8	392,675,901	6.1	371,026,265	6.0	0.4	8.2	5.0	12.2	5.5
支払利息及び企業債取扱諸費	446,673,276	6.3	419,994,400 <sup>(1)</sup>	6.1	396,270,946	6.0	335,242,944	5.2	322,169,641	5.2	5.9	6.0	5.6	15.4	3.9
雑支出	66,223,685	0.9	50,601,319	0.7	50,793,575	0.8	57,432,957	0.9	48,856,624	0.8	82.6	23.6	0.4	13.1	14.9
当年度純利益	156,196,040	-	195,916,737	-	253,522,297	-	272,865,805	-	202,325,233	-	0.5	25.4	29.4	7.6	25.9
当年度純損失	-	-	-	-	-	-	-	-	-	-	-	-	-	-	-
前年度繰越利益剰余金	354,393,944	-	378,589,984	-	408,506,721	-	391,056,018	-	323,921,823	-	72.7	6.8	7.9	4.3	17.2
前年度未処理欠損金	-	-	-	-	-	-	-	-	-	-	-	-	-	-	-
当年度未処分利益剰余金	510,589,984	-	574,506,721	-	662,029,018	-	663,921,823	-	526,247,056	-	41.0	12.5	15.2	0.3	20.7
当年度未処理欠損金	-	-	-	-	-	-	-	-	-	-	-	-	-	-	-
剰余金処分量	132,000,000	-	166,000,000	-	270,973,000	-	340,000,000	-	368,000,000	-	1581.5	25.8	63.2	25.5	8.2
減債積立金	132,000,000	-	166,000,000	-	270,973,000	-	340,000,000	-	368,000,000	-	1581.5	25.8	63.2	25.5	8.2
建設改良積立金	-	-	-	-	-	-	-	-	-	-	-	-	-	-	-

(1) 平成18年度支払利息及び企業債取扱諸費の額修正  
(誤)419,993,344 (正)419,994,400  
(平成21年度事業年報から)

2 事業費用構成(性質別)

(税抜)

科目	年度		17		18		19		20		21		対前年度伸率				
	金額	構成比率	金額	構成比率	金額	構成比率	金額	構成比率	金額	構成比率	金額	構成比率	17	18	19	20	21
	円	%	円	%	円	%	円	%	円	%	円	%	%	%	%	%	%
人件費	1,419,110,467	20.1	1,336,656,542	19.5	1,181,636,560	18.0	1,137,955,527	17.7	1,112,591,417	17.8	0.3	5.8	11.6	3.7	2.2		
給料	550,389,232	7.8	509,714,042	7.4	451,986,039	6.9	427,917,231	6.7	420,667,145	6.7	4.7	7.4	11.3	5.3	1.7		
手当等	401,396,548	5.7	367,436,085	5.4	336,718,571	5.1	314,892,054	4.9	285,954,220	4.6	8.0	8.5	8.4	6.5	9.2		
退職給与費	264,643,049	3.7	295,298,000	4.3	243,529,109	3.7	250,892,000	3.9	264,733,108	4.2	37.3	11.6	17.5	3.0	5.5		
法定福利費	174,824,563	2.5	149,815,068	2.2	134,733,399	2.1	122,891,256	1.9	131,452,226	2.1	7.1	14.3	10.1	8.8	7.0		
報酬・賃金	27,857,075	0.4	14,393,347	0.2	14,669,442	0.2	21,362,986	0.3	9,784,718	0.2	35.2	48.3	1.9	45.6	54.2		
受水費	3,096,471,616	43.8	3,098,965,684	45.2	3,096,902,559	47.1	2,997,992,867	46.7	2,932,029,397	47.0	1.6	0.1	0.1	3.2	2.2		
大阪府営浄水	3,028,036,816	42.8	3,098,965,684	45.2	3,096,902,559	47.1	2,997,992,867	46.7	2,932,029,397	47.0	1.6	2.3	0.1	3.2	2.2		
大阪市浄水	68,434,800	1.0	-	-	-	-	-	-	-	-	2.6	皆減	-	-	-		
動力費	94,109,408	1.3	96,255,516	1.4	98,463,420	1.5	103,974,179	1.6	93,171,650	1.5	4.4	2.3	2.3	5.6	10.4		
薬品費	31,920	0.0	36,990	0.0	28,409	0.0	112,500	0.0	112,500	0.0	50.5	15.9	23.2	296.0	0.0		
修繕費	141,639,420	2.0	127,309,137	1.9	123,071,848	1.9	117,491,690	1.8	111,130,218	1.8	8.1	10.1	3.3	4.5	5.4		
外注請負費	531,657,000	7.5	436,816,000	6.4	368,402,000	5.6	404,409,000	6.3	349,307,000	5.6	17.2	17.8	15.7	9.8	13.6		
材料費	25,717,990	0.3	16,115,583	0.2	13,620,836	0.2	14,919,051	0.2	10,017,740	0.2	79.9	37.3	15.5	9.5	32.9		
路面復旧費	33,231,719	0.5	28,994,889	0.4	19,158,984	0.3	17,326,111	0.3	20,864,298	0.3	14.1	12.7	33.9	9.6	20.4		
減価償却費	786,480,176	11.1	785,386,444	11.5	784,207,062	11.9	788,010,646	12.3	801,124,233	12.9	1.6	0.1	0.2	0.5	1.7		
資産減耗費	33,625,658	0.5	52,721,105	0.8	48,491,146	0.7	36,392,413	0.6	58,393,487	0.9	4.5	56.8	8.0	25.0	60.5		
支払利息等	446,673,276	6.3	419,994,400	6.1	396,270,946	6.0	335,242,944	5.2	322,169,641	5.2	5.9	6.0	5.6	15.4	3.9		
企業債利息	446,673,276	6.3	419,993,344	6.1	396,269,278	6.0	335,242,944	5.2	322,169,641	5.2	5.9	6.0	5.6	15.4	3.9		
その他諸費	465,971,128	6.6	452,989,272	6.6	445,220,577	6.8	468,991,718	7.3	422,212,451	6.8	14.9	2.8	1.7	5.3	10.0		
事業費用	7,074,719,778	100.0	6,852,241,562	100.0	6,575,474,347	100.0	6,422,818,646	100.0	6,233,124,032	100.0	1.3	3.1	4.0	2.3	3.0		

3 資本的収支

(税込)

科目	17		18		19		20		21		対前年度伸率				
	金額	構成比率	金額	構成比率	金額	構成比率	金額	構成比率	金額	構成比率	17	18	19	20	21
年度	円	%	円	%	円	%	円	%	円	%	%	%	%	%	%
資本的収入	649,172,717	100.0	532,699,081	100.0	734,329,366	100.0	533,763,370	100.0	532,310,258	100.0	21.3	17.9	37.9	27.3	0.3
企業債	550,200,000	84.8	458,500,000	86.1	458,000,000	62.4	474,000,000	88.8	430,000,000	80.8	22.3	16.7	0.1	3.5	9.3
出資金	-	-	20,700,000	3.9	-	-	-	-	44,000,000	8.3	皆減	皆増	皆減	-	皆増
補助金	-	-	-	-	-	-	-	-	6,000,000	1.1	-	-	-	-	皆増
他会計繰入金	40,303,000	6.2	33,615,000	6.3	36,257,000	4.9	35,005,000	6.6	33,675,000	6.3	18.6	16.6	7.9	3.5	3.8
工事負担金	58,669,717	9.0	19,884,081	3.7	40,167,366	5.5	24,758,370	4.6	18,635,258	3.5	16.0	66.1	102.0	38.4	24.7
固定資産売却代金	-	-	-	-	-	-	-	-	-	-	皆減	-	-	-	-
投資有価証券返還金	-	-	-	-	199,905,000	27.2	-	-	-	-	-	-	皆増	皆減	-
資本的支出	1,605,936,330	100.0	1,531,307,777	100.0	2,034,449,412	100.0	1,485,048,864	100.0	1,340,239,176	100.0	20.3	4.6	32.9	27.0	9.8
建設改良費	651,204,804	40.6	768,650,620	50.2	744,303,357	36.6	814,190,639	54.8	808,936,405	60.4	7.6	18.0	3.2	9.4	0.6
配水管整備事業費	510,808,747	31.8	666,939,285	43.6	546,704,228	26.9	605,191,426	40.8	631,983,248	47.2	7.3	30.6	18.0	10.7	4.4
緊急時給水拠点確保事業費	-	-	-	-	-	-	-	-	3,948,000	0.3	-	-	-	-	皆増
新営改良費	109,069,490	6.8	66,770,574	4.3	157,686,451	7.8	140,450,485	9.4	132,145,300	9.9	6.0	38.8	136.2	10.9	5.9
配水設備費	90,171,590	5.6	63,554,424	4.1	109,379,101	5.4	75,790,477	5.1	73,885,881	5.5	18.2	29.5	72.1	30.7	2.5
水源設備費	18,897,900	1.2	-	-	2,100,000	0.1	64,496,208	4.3	58,259,419	4.4	226.6	皆減	皆増	2971.2	9.7
その他設備費	-	-	3,216,150	0.2	46,207,350	2.3	163,800	0.0	-	-	-	皆増	1,336.7	99.6	皆減
固定資産購入費	31,326,567	2.0	34,940,761	2.3	39,912,678	1.9	68,548,728	4.6	40,859,857	3.0	16.3	11.5	14.2	71.7	40.4
量水器購入費	23,905,267	1.5	28,937,321	1.9	33,633,418	1.6	42,219,553	2.8	32,035,237	2.4	7.0	21.0	16.2	25.5	24.1
その他資産購入費	7,421,300	0.5	6,003,440	0.4	6,279,260	0.3	26,329,175	1.8	8,824,620	0.6	36.6	19.1	4.6	319.3	66.5
企業債償還金	754,826,526	47.0	762,657,157	49.8	1,290,146,055	63.4	670,858,225	45.2	531,302,771	39.6	19.8	1.0	69.2	48.0	20.8
投資	199,905,000	12.4	-	-	-	-	-	-	-	-	皆増	皆減	-	-	
収支差引	956,763,613	-	998,608,696	-	1,300,120,046	-	951,285,494	-	807,928,918	-	19.7	4.4	30.2	26.8	15.1
補てん財源内訳															
過年度損益勘定留保資金	925,744,939	96.8	836,351,003	83.8	1,105,847,095	85.0	650,385,631	68.4	437,694,604	54.2	19.4	9.7	32.2	41.2	32.7
当年度損益勘定留保資金	-	-	-	-	-	-	-	-	-	-	-	-	-	-	
積立金取りくずし額	7,850,000	0.8	132,000,000	13.2	166,000,000	12.8	270,973,000	28.5	340,000,000	42.1	皆増	1,581.5	25.8	63.2	25.5
その他	23,168,674	2.4	30,257,693	3.0	28,272,951	2.2	29,926,863	3.1	30,234,314	3.7	4.5	30.6	6.6	5.8	1.0
計	956,763,613	100.0	998,608,696	100.0	1,300,120,046	100.0	951,285,494	100.0	807,928,918	100.0	19.7	4.4	30.2	26.8	15.1
建設改良費の財源内訳															
企業政府資金	246,700,000	37.9	221,700,000	28.8	252,600,000	33.9	276,100,000	33.9	255,900,000	31.6	12.3	10.1	13.9	9.3	7.3
企業債	210,300,000	32.3	178,600,000	23.2	205,400,000	27.6	197,900,000	24.3	174,100,000	21.5	8.7	15.1	15.0	3.7	12.0
国(府)補助金	-	-	-	-	-	-	-	-	6,000,000	0.8	-	-	-	-	皆増
工事負担金	58,669,717	9.0	19,884,081	2.6	40,167,366	5.4	24,758,370	3.0	18,635,258	2.3	16.0	66.1	102.0	38.4	24.7
一般会計繰入金	40,303,000	6.2	54,315,000	7.1	36,257,000	4.9	35,005,000	4.3	77,675,000	9.6	18.6	34.8	33.2	3.5	121.9
その他	95,232,087	14.6	294,151,539	38.3	209,878,991	28.2	280,427,269	34.5	276,626,147	34.2	43.9	208.9	28.6	33.6	1.4
計	651,204,804	100.0	768,650,620	100.0	744,303,357	100.0	814,190,639	100.0	808,936,405	100.0	7.6	18.0	3.2	9.4	0.6

4 貸借対照表

(1) 資産の部

科目	17		18		19		20		21		対前年度伸率				
	金額	構成比率	金額	構成比率	金額	構成比率	金額	構成比率	金額	構成比率	17	18	19	20	21
	円	%	円	%	円	%	円	%	円	%	%	%	%	%	%
固定資産	23,113,292,791	87.1	23,075,178,767	87.2	22,775,311,771	87.6	22,746,564,862	86.6	22,693,804,014	85.3	0.1	0.2	1.3	0.1	0.2
有形固定資産	22,787,752,241	85.9	22,754,971,251	86.0	22,660,342,289	87.2	22,636,753,414	86.2	22,589,360,600	84.9	0.8	0.1	0.4	0.1	0.2
土地	2,100,337,131	7.9	2,100,337,131	7.9	2,100,337,131	8.1	2,100,337,131	8.0	2,100,337,131	7.9	0.0	0.0	0.0	0.0	0.0
建物	1,027,484,860	-	1,027,484,860	-	1,028,714,860	-	1,028,714,860	-	1,028,714,860	-	0.0	0.0	0.1	0.0	0.0
減価償却累計額	307,621,055	-	329,479,452	-	351,337,849	-	373,221,707	-	395,105,565	-	7.6	7.1	6.6	6.2	5.9
	719,863,805	2.7	698,005,408	2.6	677,377,011	2.6	655,493,153	2.5	633,609,295	2.4	2.9	3.0	3.0	3.2	3.3
構築物	28,208,543,239	-	29,020,047,102	-	29,464,013,975	-	30,028,322,074	-	30,652,434,348	-	1.9	2.9	1.5	1.9	2.1
減価償却累計額	10,337,001,205	-	10,906,156,275	-	11,491,099,101	-	12,051,697,248	-	12,640,643,835	-	5.7	5.5	5.4	4.9	4.9
	17,871,542,034	67.4	18,113,890,827	68.5	17,972,914,874	69.1	17,976,624,826	68.4	18,011,790,513	67.7	0.2	1.4	0.8	0.0	0.2
機械及び装置	4,137,532,288	-	4,128,169,381	-	4,095,675,325	-	4,113,304,090	-	4,108,498,893	-	0.2	0.2	0.8	0.4	0.1
減価償却累計額	2,191,062,556	-	2,319,733,794	-	2,366,823,947	-	2,466,364,784	-	2,534,795,638	-	6.8	5.9	2.0	4.2	2.8
	1,946,469,732	7.3	1,808,435,587	6.8	1,728,851,378	6.6	1,646,939,306	6.3	1,573,703,255	5.9	7.1	7.1	4.4	4.7	4.4
車両運搬具	45,069,542	-	43,717,604	-	43,156,762	-	44,697,747	-	47,565,747	-	2.0	3.0	1.3	3.6	6.4
減価償却累計額	30,304,497	-	28,004,284	-	27,516,933	-	28,325,891	-	31,766,897	-	8.8	7.6	1.7	2.9	12.1
	14,765,045	0.1	15,713,320	0.1	15,639,829	0.1	16,371,856	0.1	15,798,850	0.1	15.6	6.4	0.5	4.7	3.5
工具及び備品	98,374,546	-	98,723,696	-	98,366,689	-	94,857,309	-	96,126,309	-	0.9	0.4	0.4	3.6	1.3
減価償却累計額	77,101,004	-	82,154,718	-	83,690,175	-	63,152,621	-	68,052,885	-	8.1	6.6	1.9	24.5	7.8
	21,273,542	0.1	16,568,978	0.1	14,676,514	0.1	31,704,688	0.1	28,073,424	0.1	18.5	22.1	11.4	116.0	11.5
建設仮勘定	113,500,952	0.4	2,020,000	0.0	150,545,552	0.6	209,282,454	0.8	226,048,132	0.8	30.0	98.2	7352.8	39.0	8.0
無形固定資産	125,635,550	0.5	120,302,516	0.5	114,969,482	0.4	109,811,448	0.4	104,443,414	0.4	4.9	4.2	4.4	4.5	4.9
電話加入権	321,740	0.0	321,740	0.0	321,740	0.0	321,740	0.0	321,740	0.0	0.0	0.0	0.0	0.0	0.0
施設利用権	125,313,810	0.5	119,980,776	0.5	114,647,742	0.4	109,314,708	0.4	103,981,674	0.4	4.9	4.3	4.4	4.7	4.9
その他無形固定資産	-	-	-	-	-	-	175,000	0.0	140,000	0.0	-	-	-	皆増	20.0
投資	199,905,000	0.7	199,905,000	0.8	-	-	-	-	-	-	皆増	0.0	皆減	-	-
投資有価証券	199,905,000	0.7	199,905,000	0.8	-	-	-	-	-	-	皆増	0.0	皆減	-	-
流動資産	3,416,439,322	12.9	3,373,312,012	12.8	3,230,137,996	12.4	3,531,270,695	13.4	3,925,023,923	14.7	1.8	1.3	4.2	9.3	11.2
現金預金	1,970,109,535	7.4	2,122,600,955	8.0	1,984,172,700	7.6	2,318,344,846	8.8	2,775,433,691	10.4	6.4	7.7	6.5	16.8	19.7
未収金	1,193,902,375	4.5	1,207,170,478	4.6	1,191,831,886	4.6	1,147,611,755	4.4	1,107,855,170	4.2	1.7	1.1	1.3	3.7	3.5
貯蔵品	51,895,742	0.2	42,880,427	0.2	53,630,076	0.2	64,835,523	0.2	41,397,979	0.1	14.2	17.4	25.1	20.9	36.1
有価証券	199,965,200	0.8	-	-	-	-	-	-	-	-	100.0	皆減	-	-	-
その他流動資産	566,470	0.0	660,152	0.0	503,334	0.0	478,571	0.0	337,083	0.0	38.5	16.5	23.8	4.9	29.6
資産合計	26,529,732,113	100.0	26,448,490,779	100.0	26,005,449,767	100.0	26,277,835,557	100.0	26,618,827,937	100.0	0.2	0.3	1.7	1.0	1.3

## (2) 負債・資本の部

科目	17		18		19		20		21		対前年度伸率				
	金額	構成比率	金額	構成比率	金額	構成比率	金額	構成比率	金額	構成比率	17	18	19	20	21
	円	%	円	%	円	%	円	%	円	%	%	%	%	%	%
固定負債	376,685,657	1.4	307,635,846	1.2	307,635,846	1.2	448,862,717	1.7	448,862,717	1.7	0.0	18.3	0.0	45.9	0.0
退職給与引当金	376,685,657	1.4	307,635,846	1.2	307,635,846	1.2	448,862,717	1.7	448,862,717	1.7	0.0	18.3	0.0	45.9	0.0
流動負債	1,093,355,548	4.1	1,065,845,646	4.0	1,110,464,093	4.3	1,080,981,327	4.1	1,210,857,959	4.5	8.3	2.5	4.2	2.7	12.0
未払金・未払費用	777,245,866	2.9	749,634,337	2.8	785,866,412	3.0	767,729,004	2.9	871,524,997	3.3	10.2	3.6	4.8	2.3	13.5
前受金	82,682,797	0.3	71,509,873	0.3	71,184,496	0.3	66,074,723	0.3	65,565,039	0.2	11.5	13.5	0.5	7.2	0.8
その他流動負債	233,426,885	0.9	244,701,436	0.9	253,413,185	1.0	247,177,600	0.9	273,767,923	1.0	0.3	4.8	3.6	2.5	10.8
負債合計	1,470,041,205	5.5	1,373,481,492	5.2	1,418,099,939	5.5	1,529,844,044	5.8	1,659,720,676	6.2	6.3	6.6	3.2	7.9	8.5
資本金	19,542,648,389	73.7	19,391,191,232	73.3	18,725,045,177	72.0	18,799,159,952	71.5	19,081,857,181	71.7	1.0	0.8	3.4	0.4	1.5
自己資本金	5,386,431,272	20.3	5,539,131,272	20.9	5,705,131,272	21.9	5,976,104,272	22.7	6,360,104,272	23.9	0.1	2.8	3.0	4.7	6.4
借入資本金	14,156,217,117	53.4	13,852,059,960	52.4	13,019,913,905	50.1	12,823,055,680	48.8	12,721,752,909	47.8	1.4	2.1	6.0	1.5	0.8
企業債	14,156,217,117	53.4	13,852,059,960	52.4	13,019,913,905	50.1	12,823,055,680	48.8	12,721,752,909	47.8	1.4	2.1	6.0	1.5	0.8
剰余金	5,517,042,519	20.8	5,683,818,055	21.5	5,862,304,651	22.5	5,948,831,561	22.7	5,877,250,080	22.1	4.6	3.0	3.1	1.5	1.2
資本剰余金	5,006,452,535	18.9	5,109,311,334	19.3	5,200,275,633	20.0	5,284,909,738	20.2	5,351,003,024	20.1	2.0	2.1	1.8	1.6	1.3
受贈財産評価額	1,787,916,947	6.8	1,838,223,526	7.0	1,854,676,191	7.1	1,880,725,896	7.2	1,889,396,317	7.1	0.0	2.8	0.9	1.4	0.5
補助金	275,888,000	1.0	275,888,000	1.0	275,888,000	1.1	275,888,000	1.1	281,888,000	1.1	0.0	0.0	0.0	0.0	2.2
工事負担金	2,942,647,588	11.1	2,995,199,808	11.3	3,069,711,442	11.8	3,128,295,842	11.9	3,179,718,707	11.9	3.4	1.8	2.5	1.9	1.6
利益剰余金(欠損金)	510,589,984	1.9	574,506,721	2.2	662,029,018	2.5	663,921,823	2.5	526,247,056	2.0	41.0	12.5	15.2	0.3	20.7
当年度未処分利益剰余金	510,589,984	1.9	574,506,721	2.2	662,029,018	2.5	663,921,823	2.5	526,247,056	2.0	41.0	12.5	15.2	0.3	20.7
当年度未処理欠損金	-	-	-	-	-	-	-	-	-	-	-	-	-	-	-
資本合計	25,059,690,908	94.5	25,075,009,287	94.8	24,587,349,828	94.5	24,747,991,513	94.2	24,959,107,261	93.8	0.2	0.1	1.9	0.7	0.9
負債・資本合計	26,529,732,113	100.0	26,448,490,779	100.0	26,005,449,767	100.0	26,277,835,557	100.0	26,618,827,937	100.0	0.2	0.3	1.7	1.0	1.3

5 給水原価費用構成

(1) 性質別費用構成

科目	17		18		19		20		21		対前年度伸率				
	金額	構成比率	金額	構成比率	金額	構成比率	金額	構成比率	金額	構成比率	17	18	19	20	21
	円	%	円	%	円	%	円	%	円	%	%	%	%	%	%
職員給与費	1,265,195,800	19.7	1,182,694,052	18.8	1,068,431,686	17.4	1,034,477,684	17.3	1,002,021,096	17.2	0.4	6.5	9.7	3.2	3.1
給料	477,858,932	7.4	433,988,120	6.9	396,831,039	6.5	376,391,351	6.3	364,900,209	6.3	5.3	9.2	8.6	5.2	3.1
手当等	343,135,062	5.4	311,564,103	5.0	295,025,432	4.8	277,283,423	4.6	248,164,828	4.2	9.2	9.2	5.3	6.0	10.5
退職給与費	264,643,049	4.1	295,298,000	4.7	243,529,109	4.0	250,892,000	4.2	264,733,108	4.5	37.3	11.6	17.5	3.0	5.5
法定福利費	151,701,682	2.4	127,450,482	2.0	118,376,664	1.9	108,547,924	1.8	114,438,233	2.0	7.8	16.0	7.1	8.3	5.4
報酬・賃金	27,857,075	0.4	14,393,347	0.2	14,669,442	0.2	21,362,986	0.4	9,784,718	0.2	35.2	48.3	1.9	45.6	54.2
受水費	3,096,471,616	48.2	3,098,965,684	49.3	3,096,902,559	50.6	2,997,992,867	50.2	2,932,029,397	50.3	1.6	0.1	0.1	3.2	2.2
動力費	94,109,408	1.5	96,255,516	1.5	98,463,420	1.6	103,974,179	1.7	93,171,650	1.6	4.4	2.3	2.3	5.6	10.4
薬品費	31,920	0.0	36,990	0.0	28,409	0.0	112,500	0.0	112,500	0.0	50.5	15.9	23.2	296.0	0.0
修繕費	138,309,628	2.2	124,534,066	2.0	120,761,909	2.0	115,127,172	1.9	109,002,884	1.9	8.4	10.0	3.0	4.7	5.3
外注請負費	47,742,000	0.7	31,460,000	0.5	28,010,000	0.5	63,131,000	1.1	56,963,000	1.0	23.0	34.1	11.0	125.4	9.8
材料費	12,348,815	0.2	15,734,878	0.2	13,342,787	0.2	14,669,773	0.3	9,814,828	0.2	11.1	27.4	15.2	9.9	33.1
路面復旧費	33,231,719	0.5	28,994,889	0.5	19,158,984	0.3	17,326,111	0.3	20,864,298	0.4	14.1	12.7	33.9	9.6	20.4
減価償却費	786,480,176	12.3	785,386,444	12.5	784,207,062	12.8	788,010,646	13.2	801,124,233	13.7	1.6	0.1	0.2	0.5	1.7
資産減耗費	33,625,658	0.5	52,721,105	0.8	48,491,146	0.8	36,392,413	0.6	58,393,487	1.0	4.5	56.8	8.0	25.0	60.5
支払利息等	446,673,276	7.0	419,994,400	6.7	396,270,946	6.5	335,242,944	5.6	322,169,641	5.5	5.9	6.0	5.6	15.4	3.9
その他諸費	465,121,540	7.2	451,768,356	7.2	444,469,053	7.3	468,241,876	7.8	421,440,461	7.2	15.0	2.9	1.6	5.3	10.0
合計	6,419,341,556	100.0	6,288,546,380	100.0	6,118,537,961	100.0	5,974,699,165	100.0	5,827,107,475	100.0	0.1	2.0	2.7	2.4	2.5

(2) 目的別費用構成

科目	17		18		19		20		21		対前年度伸率				
	金額	構成比率	金額	構成比率	金額	構成比率	金額	構成比率	金額	構成比率	17	18	19	20	21
	円	%	円	%	円	%	円	%	円	%	%	%	%	%	%
営業費用	5,906,444,595	92.0	5,817,950,661	92.5	5,671,473,440	92.7	5,582,023,264	93.4	5,456,081,210	93.6	0.1	1.5	2.5	1.6	2.3
原水及び浄水費	3,464,461,689	54.0	3,448,118,808	54.8	3,416,939,211	55.9	3,308,178,334	55.4	3,229,194,859	55.4	2.0	0.5	0.9	3.2	2.4
配水及び給水費	674,859,371	10.5	612,970,946	9.8	576,888,845	9.4	601,947,620	10.1	537,091,469	9.2	0.1	9.2	5.9	4.3	10.8
業務費	364,966,784	5.7	353,340,796	5.6	338,456,256	5.5	319,521,580	5.3	309,779,881	5.3	6.0	3.2	4.2	5.6	3.0
総係費	582,050,917	9.0	565,412,562	9.0	506,490,920	8.3	527,972,671	8.8	520,497,281	8.9	17.1	2.9	10.4	4.2	1.4
減価償却費等	820,105,834	12.8	838,107,549	13.3	832,698,208	13.6	824,403,059	13.8	859,517,720	14.8	1.3	2.2	0.6	1.0	4.3
営業外費用	512,896,961	8.0	470,595,719	7.5	447,064,521	7.3	392,675,901	6.6	371,026,265	6.4	0.4	8.2	5.0	12.2	5.5
支払利息及び企業債取扱諸費	446,673,276	7.0	419,994,400	6.7	396,270,946	6.5	335,242,944	5.6	322,169,641	5.5	5.9	6.0	5.6	15.4	3.9
雑支出	66,223,685	1.0	50,601,319	0.8	50,793,575	0.8	57,432,957	1.0	48,856,624	0.9	82.6	23.6	0.4	13.1	14.9
合計	6,419,341,556	100.0	6,288,546,380	100.0	6,118,537,961	100.0	5,974,699,165	100.0	5,827,107,475	100.0	0.1	2.0	2.7	2.4	2.5

(3) 有収水量 1m<sup>3</sup>当たり費用

## ア 性質別給水原価

科目	年度					対前年度増減	対前年度伸率				
	17	18	19	20	21		17	18	19	20	21
	円	円	円	円	円	円	%	%	%	%	%
職員給与費	37.92	35.54	32.33	31.89	31.56	0.33	0.7	6.3	9.0	1.4	1.0
受水費	92.80	93.13	93.71	92.40	92.35	0.05	1.3	0.4	0.6	1.4	0.1
動力費	2.82	2.89	2.98	3.21	2.94	0.27	4.1	2.5	3.1	7.7	8.4
薬品費	0.00	0.00	0.00	0.00	0.00	0.00	0.0	0.0	0.0	0.0	0.0
修繕費	4.14	3.74	3.65	3.55	3.43	0.12	8.7	9.7	2.4	2.7	3.4
外注請負費	1.43	0.95	0.85	1.95	1.79	0.16	23.3	33.6	10.5	129.4	8.2
材料費	0.37	0.47	0.40	0.45	0.31	0.14	11.9	27.0	14.9	12.5	31.1
路面復旧費	1.00	0.87	0.58	0.53	0.66	0.13	13.8	13.0	33.3	8.6	24.5
減価償却費等	24.58	25.19	25.20	25.41	27.07	1.66	1.6	2.5	0.0	0.8	6.5
支払利息等	13.38	12.62	11.99	10.33	10.15	0.18	5.7	5.7	5.0	13.8	1.7
その他諸費	13.94	13.58	13.45	14.43	13.27	1.16	15.2	2.6	1.0	7.3	8.0
合計	192.38	188.98	185.14	184.15	183.53	0.62	0.4	1.8	2.0	0.5	0.3

## イ 目的別費用構成

科目	年度					対前年度増減	対前年度伸率				
	17	18	19	20	21		17	18	19	20	21
	円	円	円	円	円	円	%	%	%	%	%
営業費用	177.01	174.84	171.61	172.05	171.84	0.21	0.3	1.2	1.8	0.3	0.1
原水及び浄水費	103.83	103.62	103.39	101.97	101.70	0.27	1.7	0.2	0.2	1.4	0.3
配水及び給水費	20.22	18.42	17.46	18.55	16.92	1.63	0.3	8.9	5.2	6.2	8.8
業務費	10.94	10.62	10.24	9.85	9.76	0.09	5.7	2.9	3.6	3.8	0.9
総係費	17.44	16.99	15.32	16.27	16.39	0.12	17.4	2.6	9.8	6.2	0.7
減価償却費等	24.58	25.19	25.20	25.41	27.07	1.66	1.6	2.5	0.0	0.8	6.5
営業外費用	15.37	14.14	13.53	12.10	11.69	0.41	0.7	8.0	4.3	10.6	3.4
支払利息及び企業債取扱諸費	13.39	12.62	11.99	10.33	10.15	0.18	5.6	5.8	5.0	13.8	1.7
雑支出	1.98	1.52	1.54	1.77	1.54	0.23	83.3	23.2	1.3	14.9	13.0
合計	192.38	188.98	185.14	184.15	183.53	0.62	0.4	1.8	2.0	0.5	0.3

6 経営分析

項目	年度					公 式	算 式(平成21年度)	説 明	平成21年度 府下32市平均
	17	18	19	20	21				
固定資産構成比率 (%)	87.1	87.2	87.6	86.6	85.3	$\frac{\text{固定資産}}{\text{資産合計}} \times 100$	$\frac{22,693,804,014}{26,618,827,937} \times 100$	この比率が大であれば、資本が固定化の傾向にある。公益事業の場合は、この比率が高い。	86.5
固定負債構成比率 (%)	54.8	53.5	51.2	50.5	49.5	$\frac{\text{固定負債} + \text{借入資本金}}{\text{負債} + \text{資本合計}} \times 100$	$\frac{13,170,615,626}{26,618,827,937} \times 100$	この比率が大であれば、常に負債の返済と金利負担により、経営を圧迫することになる。	31.5
自己資本構成比率 (%)	41.1	42.4	44.5	45.4	46.0	$\frac{\text{自己資本金} + \text{剰余金}}{\text{負債} + \text{資本合計}} \times 100$	$\frac{12,237,354,352}{26,618,827,937} \times 100$	この比率が大であるほど、経営の安定性は大きい。	65.4
固定比率 (%)	212.0	205.6	196.9	190.7	185.4	$\frac{\text{固定資産}}{\text{自己資本金} + \text{剰余金}} \times 100$	$\frac{22,693,804,014}{12,237,354,352} \times 100$	固定資産が自己資本によってまかなわれるべきであるとする企業財政上の原則から、100%以下が望ましい。	139.3
固定資産対長期資本比率 (%)	90.9	90.9	91.5	90.3	89.3	$\frac{\text{固定資産}}{\text{資本金} + \text{剰余金} + \text{固定負債}} \times 100$	$\frac{22,693,804,014}{25,407,969,978} \times 100$	この比率が100%以上の場合は、固定資産が流動負債により一部調達されていることを意味する。	89.1
流動比率 (%)	312.5	316.5	290.9	326.7	324.2	$\frac{\text{流動資産}}{\text{流動負債}} \times 100$	$\frac{3,925,023,923}{1,210,857,959} \times 100$	流動性を確保するためには、流動資産が流動負債の2倍以上であることが要求される。	583.2
現金預金比率 (%)	180.2	199.1	178.7	214.5	229.2	$\frac{\text{現金預金}}{\text{流動負債}} \times 100$	$\frac{2,775,433,681}{1,210,857,959} \times 100$	この比率は、100%以上が理想比率とされている。	446.2
経常収益対経常費用比率 (%)	101.9	102.9	103.9	104.2	103.2	$\frac{\text{経常収益}}{\text{経常費用}} \times 100$	$\frac{6,435,449,265}{6,233,124,032} \times 100$	営業成績の良否を判定するためのもので、この比率が大きいほど良い。	105.3
営業収益対営業費用比率 (%)	107.0	108.4	109.5	108.9	108.0	$\frac{\text{営業収益} - \text{受託工事収益}}{\text{営業費用} - \text{受託工事費用}} \times 100$	$\frac{5,894,998,748}{5,456,139,652} \times 100$	営業活動の効率を示すもので、この比率によって経営活動の成否が判断される。100%以下のときは、原価に見合う収益の確保に努める必要がある。	109.1
総資本利益率 (%)	0.6	0.7	1.0	1.0	0.8	$\frac{\text{当年度純利益}}{(\text{期首負債} + \text{資本合計} + \text{期末負債} + \text{資本合計}) \times 1/2} \times 100$	$\frac{202,325,233}{26,448,331,747} \times 100$	総資本の効率をみるもので、この比率が大きいほど投下資本に対して営業活動が活発であるといえる。	0.7
流動資産回転率 (回)	1.8	1.9	1.9	1.8	1.6	$\frac{\text{営業収益} - \text{受託工事収益}}{(\text{期首流動資産} + \text{期末流動資産}) \times 1/2}$	$\frac{5,894,998,748}{3,728,147,309}$	流動資産の運用効率をみるためのものであり、この回数が高いほど流動資産が効率的に動いているといえる。	1.3
固定資産回転率 (回)	0.3	0.3	0.3	0.3	0.3	$\frac{\text{営業収益} - \text{受託工事収益}}{(\text{期首固定資産} + \text{期末固定資産}) \times 1/2}$	$\frac{5,894,998,748}{22,720,184,438}$	この回転率が低いことは固定資産への投資の過大なことを示す。高いほど好ましい。	0.2
未収金回転率 (回)	5.2	5.3	5.2	5.2	5.2	$\frac{\text{営業収益} - \text{受託工事収益}}{(\text{期首未収金} + \text{期末未収金}) \times 1/2}$	$\frac{5,894,998,748}{1,127,733,463}$	営業未収金等の回収速度を示すもので、高いほど回転が速く、債権が未回収のまま残留する期間の短いことを意味する。	7.4
企業債償還元金対料金収入比率 (%)	12.2	12.3	21.2	11.3	9.3	$\frac{\text{企業債償還元金}}{\text{料金収入}} \times 100$	$\frac{531,302,771}{5,717,279,666} \times 100$	企業債償還能力を示すものである。地方公営企業の場合、企業債への依存が大きいのでこの比率が大きくなる。	14.2
企業債利息対料金収入比率 (%)	7.2	6.8	6.5	5.7	5.6	$\frac{\text{企業債利息}}{\text{料金収入}} \times 100$	$\frac{322,169,641}{5,717,279,666} \times 100$	この比率は、上記比率と同じ意味をもつ。	6.2
企業債元利償還金対料金収入比率 (%)	19.4	19.1	27.7	17.0	14.9	$\frac{\text{企業債元利償還金}}{\text{料金収入}} \times 100$	$\frac{853,472,412}{5,717,279,666} \times 100$	この比率は、上記比率と同じ意味をもつ。	20.4
企業債償還元金対減価償却額比率 (%)	96.0	97.1	164.5	85.1	66.3	$\frac{\text{企業債償還元金}}{\text{減価償却額}} \times 100$	$\frac{531,302,771}{801,124,233} \times 100$	固定資産に対する投資額は減価償却を通じて回収されるものであり、この比率が高いことはその回収能力の低いことを示す。	70.3
職員給与と費対料金収入比率 (%)	20.4	19.1	17.6	17.4	17.5	$\frac{\text{職員給与と費}}{\text{料金収入}} \times 100$	$\frac{1,002,021,096}{5,717,279,666} \times 100$	労働分配率という。平均給与の上昇がある場合は、この比率が大きくなる(職員給与と費：受託工事費を除く損益勘定職員給与と費)。	16.8
累積欠損金比率 (%)	-	-	-	-	-	$\frac{\text{累積欠損金}}{\text{営業収益} - \text{受託工事収益}} \times 100$		赤字が出た場合には、これを早急に解消する必要があり、その悪化の度合いを表す。	35.3
不良債務比率 (%)	-	-	-	-	-	$\frac{\text{流動負債} - \text{流動資産}}{\text{営業収益} - \text{受託工事収益}} \times 100$		現在、地方公営企業の債権措置要債や赤字企業に対する起債制限の基準としては、この比率が10%以上という数値がとられている。	-
利子負担率 (%)	3.2	3.0	3.0	2.6	2.5	$\frac{\text{支払利息} + \text{企業債取致諸費}}{\text{負債} + \text{借入資本金}} \times 100$	$\frac{322,169,641}{12,721,782,909} \times 100$	企業における利子負担を伴う総ての負債に關しその利子負担額の割合をみようとするもので、財務の健全性を確保するためには極力抑制することが必要である。	3.0

7 業務分析

科目	年度					公 式	算 式(平成21年度)	説 明	平成21年度 府下32市平均
	17	18	19	20	21				
施設利用率 (%)	63.0	63.0	62.8	60.9	59.6	$\frac{\text{1日平均配水量}}{\text{1日配水能力}} \times 100$	$\frac{91,173}{153,000} \times 100$	この比率は、施設の利用状況の良否を診断するのに最も適当なものであり、100%に近づくほど良い。	62.9
最大稼働率 (%)	74.3	72.6	71.3	72.2	69.6	$\frac{\text{1日最大配水量}}{\text{1日配水能力}} \times 100$	$\frac{106,536}{153,000} \times 100$	この比率が100%以上のときは配水能力が最大配水量に不足し、100%を大きく下回るときは過大給水施設を有していることを示す。	71.4
負 荷 率 (%)	84.8	86.8	88.1	84.3	85.6	$\frac{\text{1日平均配水量}}{\text{1日最大配水量}} \times 100$	$\frac{91,173}{106,536} \times 100$	この比率が100%に近づくほど、水道事業の体質が良いといえる。	88.1
配水管使用効率 (m³/m)	69.9	69.2	68.7	66.0	64.0	$\frac{\text{年間総配水量}}{\text{導送配水管延長数}}$	$\frac{33,278,068}{519,656}$	物質的投下資本が配水量にどれだけ貢献したかの投資効率を示す。	43.7
固定資産使用効率 (m³/万円)	15.4	15.5	15.5	15.0	14.7	$\frac{\text{年間総配水量}}{\text{有形固定資産}}$	$\frac{33,278,068}{2,258,936}$	経営の固定設備に投下された資本額当たりの物的生産性を示す。	10.4
職員1人当たり 有形固定資産 (万円/人)	17,665	18,204	18,884	18,864	19,144	$\frac{\text{有形固定資産}}{\text{職員数}}$	$\frac{2,258,936}{118}$	労働生産性の大きさは、職員1人当たり設備資本がいくら投下運用されているかで規定される。これが高い場合、労働生産性が高くなる。	37,403
職員1人当たり 給水人口 (人)	2,303	2,381	2,507	2,522	2,566	$\frac{\text{現在給水人口}}{\text{損益勘定所属職員数}}$	$\frac{271,973}{106}$	労働生産性の良否を示す指標となっている。事業の規模に対する職員数の適否を検討するのに用いる。	3,403
職員1人当たり 給水量 (m³/人)	280,404	289,357	303,199	300,410	299,533	$\frac{\text{年間総有収水量}}{\text{損益勘定所属職員数}}$	$\frac{31,750,544}{106}$	この比率は、上記比率と同じ意味をもつ。	377,071
職員1人当たり 営業収益 (千円/人)	58,946	59,771	61,337	60,724	59,470	$\frac{\text{営業収益}}{\text{損益勘定所属職員数}}$	$\frac{6,303,774.394}{106}$	この比率は、上記比率と同じ意味をもつ。	68,013
有 収 率 (%)	94.8	94.6	94.0	95.4	95.4	$\frac{\text{年間総有収水量}}{\text{年間総配水量}} \times 100$	$\frac{31,750,544}{33,278,068} \times 100$	各配水場から出た水が各需要者から料金として徴収されてくる比率を示す。	94.1
供 給 単 価 (円)	185.68	185.70	184.04	182.80	180.07	$\frac{\text{給水収益}}{\text{年間総有収水量}}$	$\frac{5,717,279.666}{31,750,544}$	水1m³の販売価格がいくらかをみる指標である。	172.25
給 水 原 価 (円)	192.38	188.98	185.14	184.15	183.53	$\frac{\text{経常費用 - (受託工事費 + 材売原価等)}^1}{\text{年間総有収水量}}$	$\frac{5,827,107.475}{31,750,544}$	給水原価が供給単価を上回っている状態では、水を販売することに赤字を生じることになる。	175.37
販 売 単 価 (円)	195.12	194.58	192.10	191.50	189.57	$\frac{\text{経常収益 - (受託工事収益 + 材売収益等)}^2}{\text{年間総有収水量}}$	$\frac{6,019,096.938}{31,750,544}$	料金以外による事業収入が大きい場合は供給単価との差が大きくなる。	184.90

1 材売原価等 = 材料売却原価 + 不用品売却原価

2 材売収益等 = 材料売却収益 + 不用品売却収益

# 料 金

## 1 使用水量・調定

### (1) 年度別使用水量調定状況

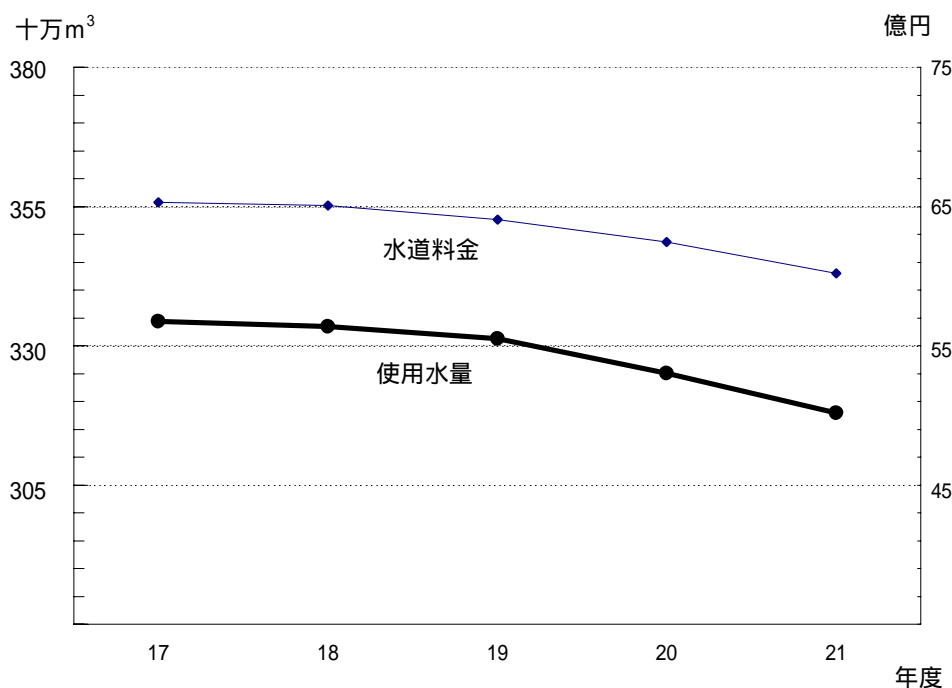
用途 年度	一 般 用		浴 場 用		臨 時 用		合 計 千m <sup>3</sup>
	千m <sup>3</sup>	%	千m <sup>3</sup>	%	千m <sup>3</sup>	%	
17	33,164	99.2	197	0.6	75	0.2	33,436
18	33,046	99.1	173	0.5	124	0.4	33,343
19	32,868	99.2	169	0.5	84	0.3	33,121
20	32,241	99.2	157	0.5	111	0.3	32,509
21	31,582	99.3	149	0.5	67	0.2	31,798

### (2) 年度別水道料金調定状況

用途 年度	一 般 用		浴 場 用		臨 時 用		合 計 千円
	千円	%	千円	%	千円	%	
17	6,468,030	99.1	17,601	0.3	42,336	0.6	6,527,967
18	6,425,287	98.8	14,799	0.2	68,323	1.0	6,508,409
19	6,346,590	99.1	14,466	0.2	46,608	0.7	6,407,664
20	6,171,175	98.9	13,137	0.2	61,770	1.0	6,246,082
21	5,968,061	99.2	12,329	0.2	38,258	0.6	6,018,648

(税込)

### 水道料金・使用水量の調定の推移



(3) 用途別・口径別調定状況

用途 口径	一般用		浴場用		臨時用	
	調定水量	構成比率	調定水量	構成比率	調定水量	構成比率
	m <sup>3</sup>	%	m <sup>3</sup>	%	m <sup>3</sup>	%
25 mm以下	27,348,955	86.60	1,796	1.20	28,382	42.27
40 mm	1,620,123	5.13	46,602	31.18	15,010	22.35
50 mm	947,357	3.00	82,546	55.23	12,362	18.41
75 mm	865,162	2.74	18,512	12.39	11,398	16.97
100 mm	624,853	1.98		0.00		0.00
125 mm	14,522	0.05		0.00		0.00
150 mm	87,446	0.28		0.00		0.00
200 mm	73,063	0.23		0.00		0.00
合計	31,581,481	100	149,456	100	67,152	100

(4) 従量料金ランク別・口径別使用水量調定状況（一般用）

ラ ン ク	口 径	25mm以下		40mm		50mm		75mm		100mm		125mm		150mm		200mm以上		合 計	
		水 量	構成比	水 量	構成比	水 量	構成比	水 量	構成比	水 量	構成比	水 量	構成比	水 量	構成比	水 量	構成比	水 量	構成比
		m <sup>3</sup>	%	m <sup>3</sup>	%	m <sup>3</sup>	%	m <sup>3</sup>	%	m <sup>3</sup>	%	m <sup>3</sup>	%	m <sup>3</sup>	%	m <sup>3</sup>	%	m <sup>3</sup>	%
1m <sup>3</sup> ～	10m <sup>3</sup>	12,683,969	46.38	82,816	5.11	30,211	3.19	11,844	1.37	3,948	0.63	120	0.83	390	0.45	280	0.38	12,813,578	40.58
11m <sup>3</sup> ～	20m <sup>3</sup>	8,082,424	29.55	73,757	4.55	28,761	3.04	11,607	1.34	3,882	0.62	120	0.83	390	0.45	280	0.38	8,201,221	25.97
21m <sup>3</sup> ～	30m <sup>3</sup>	3,478,929	12.72	64,709	3.99	26,976	2.85	11,267	1.30	3,860	0.62	120	0.83	390	0.45	280	0.38	3,586,531	11.36
31m <sup>3</sup> ～	50m <sup>3</sup>	1,974,255	7.22	109,680	6.77	50,146	5.29	22,181	2.56	7,699	1.23	240	1.65	780	0.89	560	0.77	2,165,541	6.86
51m <sup>3</sup> ～	100m <sup>3</sup>	608,130	2.22	213,833	13.20	108,710	11.48	52,438	6.06	18,747	3.00	600	4.13	1,950	2.23	1,319	1.81	1,005,727	3.18
101m <sup>3</sup> ～	300m <sup>3</sup>	378,227	1.38	464,803	28.69	282,573	29.83	171,897	19.87	73,559	11.77	2,400	16.53	7,800	8.92	3,523	4.82	1,384,782	4.39
301m <sup>3</sup> ～	600m <sup>3</sup>	115,115	0.42	288,790	17.83	203,844	21.52	179,570	20.76	98,930	15.83	3,600	24.79	11,637	13.31	4,500	6.16	905,986	2.87
601m <sup>3</sup> ～	1,000m <sup>3</sup>	19,583	0.07	179,250	11.06	119,682	12.63	146,937	16.98	91,786	14.69	4,693	32.32	14,473	16.55	5,740	7.86	582,144	1.84
1,001m <sup>3</sup> 以上		6,660	0.02	142,485	8.79	96,454	10.18	257,421	29.75	322,442	51.60	2,629	18.10	49,636	56.76	56,581	77.44	934,308	2.96
合 計		27,347,292	100	1,620,123	100	947,357	100	865,162	100	624,853	100	14,522	100	87,446	100	73,063	100	31,579,818	100

(5) 業種別大口使用者一覧表

順位	業 種	調 定 水 量			順位	業 種	調 定 水 量		
		年 間	月平均	1日平均			年 間	月平均	1日平均
		m <sup>3</sup>	m <sup>3</sup>	m <sup>3</sup>			m <sup>3</sup>	m <sup>3</sup>	m <sup>3</sup>
1	医 療 業	108,532	9,044	297	16	そ の 他 製 造 業	32,785	2,732	90
2	電気機械器具製造業	85,785	7,149	234	17	医 療 業	32,372	2,698	88
3	医 療 業	72,149	6,012	197	18	医 療 業	30,643	2,554	84
4	電気機械器具製造業	48,903	4,075	134	19	食 料 品 製 造 業	30,182	2,515	82
5	食 料 品 製 造 業	48,716	4,060	133	20	食 料 品 製 造 業	27,879	2,323	76
6	下 水 道 業	43,468	3,622	119	21	サ ー ビ ス 業	27,835	2,320	76
7	各種商品小売業	42,082	3,507	115	22	各種商品小売業	26,690	2,224	73
8	化 学 工 業	40,907	3,409	112	23	そ の 他 製 造 業	26,080	2,173	71
9	各種商品小売業	40,724	3,394	111	24	非 鉄 金 属 製 造 業	24,694	2,058	67
10	国 家 事 務	39,146	3,262	107	25	そ の 他 製 造 業	23,702	1,975	65
11	鉄 道 業	36,801	3,067	101	26	高 等 教 育 機 関	23,695	1,975	65
12	サ ー ビ ス 業	35,262	2,939	96	27	医 療 業	23,235	1,936	63
13	各種商品小売業	34,759	2,897	95	28	そ の 他 製 造 業	22,694	1,891	62
14	鉄 道 業	34,740	2,895	95	29	食 料 品 製 造 業	21,770	1,814	59
15	医 療 業	34,011	2,834	93	30	サ ー ビ ス 業	20,697	1,725	57

2 計量状況

月	検 針 数	従事日数	総 件 数								
			1人1月平均 (B/A)	実 計 量		計 量 不 能				閉 栓 中	
				1人1月平均 (C/A)	1人1日平均 (C/B)	障 害	不 在	回 止	破 損		
(A)	(B)	(B/A)	(C)	(C/A)	(C/B)						
4	18	223	12.4	62,514	50,724	2,818.0	227.5	10	22	6	11,752
5	20	229	11.5	61,562	51,400	2,570.0	224.5	16	14	5	10,127
6	20	230	11.5	62,521	50,702	2,535.1	220.4	9	23	6	11,781
7	18	238	13.2	61,602	51,373	2,854.1	215.9	16	18	8	10,187
8	18	219	12.2	62,539	50,793	2,821.8	231.9	17	23	2	11,704
9	18	230	12.8	61,424	51,398	2,855.4	223.5	9	19	8	9,990
10	18	211	11.7	62,517	50,800	2,822.2	240.8	12	15	4	2 11,684
11	18	209	11.6	61,471	51,434	2,857.4	246.1	11	27	3	3 9,993
12	18	220	12.2	62,584	50,825	2,823.6	231.0	17	19	1	1 11,721
1	18	202	11.2	61,507	51,408	2,856.0	254.5	15	33	1	2 10,048
2	18	225	12.5	62,701	50,795	2,821.9	225.8	10	17	2	5 11,872
3	18	220	12.2	61,631	51,446	2,858.1	233.8	8	23	2	10,152
合計	220	2,656	12.1	744,573	613,098	2,786.8	230.8	150	253	48	13 131,011

### 3 収 納

#### (1) 水道料金収入状況

月	当 期		過 期		合 計	
	件	円	件	円	件	円
4	93,337	461,676,143	6,842	30,618,818	100,179	492,294,961
5	94,119	439,056,738	8,008	34,525,609	102,127	473,582,347
6	95,052	431,186,638	7,568	32,610,108	102,620	463,796,746
7	94,674	455,411,854	5,922	27,698,138	100,596	483,109,992
8	94,523	478,469,676	6,222	27,109,177	100,745	505,578,853
9	94,547	484,013,152	6,560	37,540,436	101,107	521,553,588
10	95,216	496,340,886	7,222	53,702,679	102,438	550,043,565
11	94,314	492,024,857	5,838	28,504,474	100,152	520,529,331
12	95,058	486,265,218	7,099	34,007,741	102,157	520,272,959
1	94,316	472,837,975	6,228	27,647,319	100,544	500,485,294
2	94,385	460,994,777	6,596	27,978,476	100,981	488,973,253
3	95,182	459,035,446	7,010	32,294,380	102,192	491,329,826
合 計	1,134,723	5,617,313,360	81,115	394,237,355	1,215,838	6,011,550,715

#### (2) 口座振替制度普及状況

年度	調定件数	定 例 振 替				再振替			振替率 (B/A)	普及率 (年度末)
		請求 (A)	振替済 (B)	振替不能		請求	振替済	振替不能		
	件			解約	残不足				%	%
19	1,216,124	980,752	963,424	524	16,804	16,861	12,593	4,267	98.2	81.0
20	1,219,157	976,810	959,118	505	17,187	17,201	12,887	4,314	98.2	80.6
21	1,219,583	969,119	951,583	452	17,084	17,130	12,880	4,250	98.2	80.2

### 4 地区別検針・料金請求サイクル

検針月	一 般 地 区					特 区(官公外・臨時用)				
	地区	年度	期分	請求期間	口 座 振替日	地区	年度	期分	請求期間	口 座 振替日
H21 . 4	A 4	21	1-1	5月末	6/8	AC	21	1-1	4月末	5/8
	C 4	21	1-2	6月末	7/8		21	1-2	5月末	6/8
H21 . 5	B 4	21	1-2	6月末	7/8	BD	21	1-2	5月末	6/8
	D 4	21	2-1	7月末	8/10		21	2-1	6月末	7/8
H21 . 6	A 4	21	2-1	7月末	8/10	AC	21	2-1	6月末	7/8
	C 4	21	2-2	8月末	9/8		21	2-2	7月末	8/10
H21 . 7	B 4	21	2-2	8月末	9/8	BD	21	2-2	7月末	8/10
	D 4	21	3-1	9月末	10/8		21	3-1	8月末	9/8
H21 . 8	A 4	21	3-1	9月末	10/8	AC	21	3-1	8月末	9/8
	C 4	21	3-2	10月末	11/9		21	3-2	9月末	10/8
H21 . 9	B 4	21	3-2	10月末	11/9	BD	21	3-2	9月末	10/8
	D 4	21	4-1	11月末	12/8		21	4-1	10月末	11/9
H21 . 10	A 4	21	4-1	11月末	12/8	AC	21	4-1	10月末	11/9
	C 4	21	4-2	12月末	1/8		21	4-2	11月末	12/8
H21 . 11	B 4	21	4-2	12月末	1/8	BD	21	4-2	11月末	12/8
	D 4	21	5-1	1月末	2/8		21	5-1	12月末	1/8
H21 . 12	A 4	21	5-1	1月末	2/8	AC	21	5-1	12月末	1/8
	C 4	21	5-2	2月末	3/8		21	5-2	1月末	2/8
H22 . 1	B 4	21	5-2	2月末	3/8	BD	21	5-2	1月末	2/8
	D 4	21	6-1	3月末	4/8		21	6-1	2月末	3/8
H22 . 2	A 4	21	6-1	3月末	4/8	AC	21	6-1	2月末	3/8
	C 4	21	6-2	4月末	5/10		21	6-2	3月末	4/8
H22 . 3	B 4	21	6-2	4月末	5/10	BD	21	6-2	3月末	4/8
	D 4	22	1-1	5月末	6/8		22	1-1	4月末	5/10

## 5 使用水量・水道料金に関する調査受付・処理状況

月	4	5	6	7	8	9	10	11	12	1	2	3	合計
件数	66	60	70	69	74	91	82	93	95	91	82	79	952

(単位:件)

## 6 開・閉栓受付状況

年度	開 栓				閉 栓			
	新 設	既 設	臨時給水	計	既 設	臨時給水	廃 止	計
19	1,079	5,803	437	7,319	6,751	388	755	7,894
20	800	5,632	449	6,881	6,350	455	847	7,652
21	1,097	5,610	354	7,061	6,435	411	909	7,755

(単位:件)

## 7 開・閉栓に伴う量水器取付・撤去状況

年度	開 栓					閉 栓		
	新 設	既 設	臨時給水	止水開	計	撤 去	止水止	計
19	575	722	333	43	1,673	1,433	44	1,477
20	482	346	119	42	989	1,429	44	1,473
21	633	719	273	40	1,665	1,721	39	1,760

(単位:件)

## 8 量水器取替状況

年度	口径 (mm)	口径 (mm)										合計
		13	20	25	40	50	75	100	125	150	200	
19	期間満了	6,666	4,194	490	121	40	23	8		1		11,543
	回止・破損	32	12	27	1	2	1	1				76
	合 計	6,698	4,206	517	122	42	24	9	0	1	0	11,619
20	期間満了	6,113	5,269	546	209	52	20	12		5	3	12,229
	回止・破損	31	35	40		2	4	1				113
	合 計	6,144	5,304	586	209	54	24	13	0	5	3	12,342
21	期間満了 (直営)	6,269	5,268	522	137	44	28	5	1	2	0	12,276
	回止・破損	34	22	19	3	1						78
	合 計	6,303	5,291	541	140	45	28	5	1	2	0	12,356

(平成21年度の(直営)は直営での期間満了取替です。)

(単位:個)

# 給水装置工事

## 1 給水装置工事实施状況(しゅん工戸数)

工種	新設	改良		臨時	布設		既得先行	撤去	合計
		一般	水洗		布設	布設先行			
戸数	740	670	0	136	45	342	70	96	2,099

(単位:戸)

## 2 加入金徴収状況(受付戸数)

口径	新設給水工事		臨時給水工事		改良工事(口径変更等)			
	戸数	金額	戸数	金額	口径	戸数	金額	
mm	戸	円	戸	円	mm	戸	円	
20	565	76,839,000	117	15,970,500	13	25	8	1,283,000
25	3	945,000	11	3,465,000	13	40		
40	2	1,953,000	6	5,859,000	13	50		
50	2	3,360,000	2	3,360,000	20	25	6	1,071,000
75	1	4,515,000			20	40	3	2,520,000
100					20	50	1	1,543,500
					25	40	1	346,500
					25	50	1	913,500
					40	50	1	703,500
					40	75		
					50	75		
合計	573	87,612,000	136	28,654,500	合計	21	8,381,000	

(税込)

# 修繕

## 1 修繕工事処理状況

### (1) 修繕工事件数

場所	区分	直 営			委 託			合 計			
		有料	無料	計	有料	無料	計	有料	無料	計	
道路面	本 管	0	0	0	3	17	20	3	17	20	
	分 水 栓	0	0	0	6	8	14	6	8	14	
	配 水 枝 管	0	0	0	30	144	174	30	144	174	
	仕 切 弁	0	0	0	0	4	4	0	4	4	
	消 火 栓	0	0	0	1	7	8	1	7	8	
	引 込 管	0	2	2	80	509	589	80	511	591	
	止 水 栓	0	1	1	1	45	46	1	46	47	
	メ ー タ ー	0	0	0	0	0	0	0	0	0	
	取 替	メーターボックス	0	0	0	0	0	0	0	0	
		止水ボックス	0	0	0	0	0	0	0	0	
	計	0	3	3	121	734	855	121	737	858	
宅地内	口 金 パ ッ キ ン グ	2	0	2	69	7	76	71	7	78	
	口 金 取 替	0	0	0	53	0	53	53	0	53	
	水 栓 柱	0	0	0	27	1	28	27	1	28	
	パ イ プ	2	3	5	116	16	132	118	19	137	
	メ ー タ ー	0	0	0	0	19	19	0	19	19	
	取 替	メーターボックス	0	5	5	1	34	35	1	39	40
		止水ボックス	0	0	0	0	0	0	0	0	
		止 水 栓	0	30	30	1	824	825	1	854	855
	計	4	38	42	267	901	1,168	271	939	1,210	
	合計(A)	4	41	45	388	1,635	2,023	392	1,676	2,068	
その他	パイプ止水移設替	0	0	0	0	0	0	0	0	0	
	仮 復 旧	0	0	0	0	0	0	0	0	0	
	残 土 処 理	0	0	0	0	0	0	0	0	0	
	増 設 ・ 位 置 替	0	0	0	0	0	0	0	0	0	
	調 査 そ の 他	0	97	97	2	260	262	2	357	359	
	計(B)	0	97	97	2	260	262	2	357	359	
	総合計(A+B)	4	138	142	390	1,895	2,285	394	2,033	2,427	

(単位:件)

### (2) 修繕工事収益調定状況

(税込)

月	件 数	金 額
	件	円
4	30	333,322
5	33	303,887
6	29	268,268
7	24	240,159
8	43	354,316
9	42	429,200
10	24	146,556
11	27	318,871
12	46	488,678
1	36	465,940
2	32	467,606
3	28	283,313
合 計	394	4,100,116

## 2 漏水調査状況

### (1) 漏水防止対策に基づく調査

調査期間		平成21年4月28日～平成22年3月12日		
調査距離		リークゾーン調査（口径75mm以上）326km 鉛管戸別音調査 134km		
調査結果	漏水発見箇所数	94 箇所		
	総数	94 箇所（的中率 100%）		
	漏水的中箇所数	配水管上	管消火栓	1
		管空気の	弁	1
		その他		0
		給水管上	メーター	8
止水	水栓	25		
スリースバルブ		2		
その他		0		
推定漏水量		43.450 m <sup>3</sup> /H		

### (2) 依頼に基づく調査

#### ア 月別件数及び内訳

場所		4	5	6	7	8	9	10	11	12	1	2	3	計
道路面	管弁													0
	切火栓													0
	引込管		1		2	1							1	5
	止水													0
	漏水													0
その他														0
計		0	1	0	2	1	0	0	0	0	0	0	1	5
宅地内	配管	18	25	15	19	27	26	27	32	19	23	24	11	266
	口金		2	2	2	4	1	5	2		2	1	1	22
	水栓柱	1	5	1	3	6	7	5	10	4	8	8	4	62
	給湯器配管	5	4	3	2	7	4	5	1	5	5	3	3	47
	ボールタップ	5	6	4	3	7	13	10	9	10	11	7	3	88
	太陽熱湯沸器	1			2		1	1		1				6
	止水栓	1			1	1							1	4
	不明	12	10	7	3	11	12	11	12	10	12	10	7	117
	漏水	4	5	8	6	11	8	6	9	5	11	10	8	91
その他	4	4	4	1	2	1	6	4	1	4	6	2	39	
計		51	61	44	42	76	73	76	79	55	76	69	40	742
合計		51	62	44	44	77	73	76	79	55	76	69	41	747

(単位:件)

#### イ 配水区域別調査状況

配水区域	件数
八尾配水場配水区域	81 ( 10.84 %)
南部低区配水池・龍華配水場配水区域	403 ( 53.95 %)
北部低区配水池配水区域	210 ( 28.11 %)
高区配水池配水区域	53 ( 7.10 %)
神立配水池配水区域	0 ( 0 %)
大阪市浄水配水区域	0 ( 0 %)
合計	747 ( 100 %)

(単位:件)

### 3 出水等に関する調査等申出及び処理件数

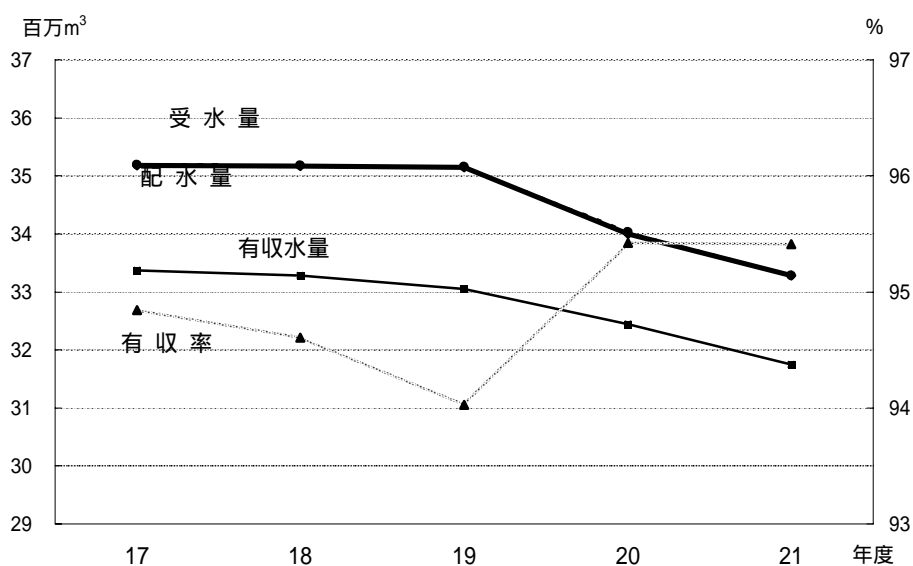
区 分		月												合計	
		4	5	6	7	8	9	10	11	12	1	2	3		
水に こり	他企業工事によるもの														0
	水道工事によるもの			1		1									2
	配水管未及び停滞水によるもの														0
	配水管及び枝管の老朽化によるもの						1								1
	配水管内の水圧・流速の変化によるもの														0
	給水管の老朽化によるもの														0
	配水管の漏水によるもの														0
	送水区域変更によるもの														0
	白く水が濁るもの									1					1
	貯水槽														0
	その他	1		2		1	3	1		1				1	10
計	1	0	3	0	2	4	1	1	1	0	0	1	14		
断水及 び水の 出が 悪い	他企業工事によるもの	1									1			2	
	水道工事によるもの	1										1		2	
	配水管の水圧不足によるもの													0	
	配水管の老朽化によるもの	1												1	
	配水管の口径不足によるもの													0	
	給水管の老朽化によるもの					1								1	
	給水管の口径不足によるもの					1								1	
	分水栓鉄さび及びチーズ詰りによるもの	2		5	1		3	2	3	3	1	1	1	22	
	メーター詰りによるもの		1		3	3		1		1				9	
	止水栓の詰り及び半開きによるもの		1	1	1	2							1	6	
	給・配水管における漏水によるもの		1											1	
	送水区域変更によるもの													0	
	貯水槽					1								1	
その他	2	2	4		4	7	4	4	3	3	3	4	40		
計	7	5	10	5	12	10	7	7	7	5	5	6	86		
鉄さ び・ 砂が 出る	他企業工事によるもの				1									1	
	水道工事によるもの													0	
	配水管内の水圧・流速の変化によるもの													0	
	配水管の老朽化によるもの													0	
	給水管の老朽化によるもの													0	
	送水区域変更によるもの													0	
	貯水槽													0	
	その他	1							1				1	3	
計	1	0	0	1	0	0	0	1	0	0	0	1	4		
そ の 他	音がする(ウォーターハンマー、口金パッキン含む。)	1	3	1	2	1	2	3	1		1	1		16	
	水がにおう	2		2		1	1			2				8	
	広報等に関する問合せ													0	
	貯水槽													0	
	その他	16	13	13	14	10	6	9	19	10	11	9	10	140	
計	19	16	16	16	12	9	12	20	12	12	10	10	164		
合 計		28	21	29	22	26	23	20	29	20	17	15	18	268	

(単位:件)

# 受水・配水

## 1 受配水量・有収水量の推移

区分	年度					対前年度比 (%)
	17	18	19	20	21	
受水量 (m <sup>3</sup> )	35,185,152	35,175,547	35,152,129	34,029,431	33,280,697	97.8
配水量 (m <sup>3</sup> )	35,181,772	35,173,687	35,147,757	33,999,866	33,278,068	97.9
有収水量 (m <sup>3</sup> )	33,368,031	33,276,112	33,048,713	32,444,261	31,750,544	97.9
有収率 (%)	94.8	94.6	94.0	95.4	95.4	-
電力使用量 (kwh)	7,514,735	7,692,194	7,765,948	7,586,599	7,290,515	96.1



## 2 受水状況

月	区分			対月平均比 (%)
	大阪府浄水	大阪市浄水	合計	
	m <sup>3</sup>	m <sup>3</sup>	m <sup>3</sup>	%
4	2,728,680	0	2,728,680	98.39
5	2,787,855	0	2,787,855	100.52
6	2,856,288	0	2,856,288	102.99
7	3,016,808	0	3,016,808	108.78
8	2,913,416	0	2,913,416	105.05
9	2,802,060	0	2,802,060	101.03
10	2,825,150	0	2,825,150	101.87
11	2,678,160	0	2,678,160	96.57
12	2,799,500	0	2,799,500	100.94
1	2,706,910	0	2,706,910	97.60
2	2,458,310	0	2,458,310	88.64
3	2,707,560	0	2,707,560	97.63
合計 (構成比)	33,280,697 (100.00%)	0 (0.00%)	33,280,697 (100%)	-
月平均	2,773,391	0	2,773,391	100

### 3 配水状況

月	八尾配水場	龍華配水場	高安受水場 配水	南部低区 配水池	南部高区 配水池	神立配水地	北部低区 配水池	北部高区 配水	大阪市管 水道直送	合 計
	m <sup>3</sup>	m <sup>3</sup>	m <sup>3</sup>	m <sup>3</sup>	m <sup>3</sup>	m <sup>3</sup>	m <sup>3</sup>	m <sup>3</sup>	m <sup>3</sup>	m <sup>3</sup>
4	289,357	326,967	417,542	804,055	63,501	5,109	821,021	1,625	0	2,729,177
5	289,372	335,615	425,602	811,077	63,546	5,314	855,117	1,376	0	2,787,019
6	295,869	351,744	433,553	820,191	59,151	5,213	889,493	1,385	0	2,856,599
7	314,315	371,048	456,846	865,482	61,636	5,538	940,006	1,444	0	3,016,315
8	304,822	351,543	440,604	832,832	62,310	4,822	913,900	1,473	0	2,912,306
9	280,132	342,083	423,792	809,304	59,368	5,025	880,570	1,599	0	2,801,873
10	286,742	343,734	432,983	795,044	61,097	5,486	902,708	968	0	2,828,762
11	273,245	326,066	407,500	762,289	57,539	5,093	843,481	734	0	2,675,947
12	278,702	334,500	428,173	815,403	60,550	5,491	876,528	746	0	2,800,093
1	276,196	318,183	367,627	837,816	57,033	5,176	840,273	612	0	2,702,916
2	250,240	296,968	392,419	705,546	50,314	4,725	762,904	409	0	2,463,525
3	282,359	312,483	418,942	789,786	56,337	5,131	838,001	497	0	2,703,536
合計	3,421,351	4,010,934	5,045,583	9,648,825	712,382	62,123	10,364,002	12,868	0	33,278,068

### 4 配水量分析

配水量 33,278,068 m <sup>3</sup> ( 100 % )	有効水量 32,707,812 m <sup>3</sup> ( 98.29 % )	有収水量 31,750,544 m <sup>3</sup> ( 95.41 % )	料金水量	点検調定水量 ( 調定減額水量及び料 金還付水量を除く。 )
		無収水量 957,268 m <sup>3</sup> ( 2.88 % )	その他	消火用水及び訓練用水
			メーター不感水量	メーター不感水量
		無効水量 570,256 m <sup>3</sup> ( 1.71 % )	局事業用水量	管工事に伴う洗管排水量 修繕工事の洗管排水量 苦情処理排水量 水道局庁舎使用水量
	調定減額水量		調定減額水量 料金還付水量	
			その他漏水量	

## 5 電力使用状況

月	八尾配水場	龍華配水場	清水町 制御所	高安受水場	南部低区 配水池	北部低区 配水池	神立加圧 ポンプ場	高区配水池	北部管末 圧力制御所	南部管末 圧力制御所	山畑加圧 ポンプ場	合計
	kwh	kwh	kwh	kwh	kwh	kwh	kwh	kwh	kwh	kwh	kwh	kwh
4	65,704	70,712	195	430,221	15,974	2,757	1,849	558	187	144	655	588,956
5	66,305	73,403	187	440,342	15,920	2,598	1,775	544	181	141	638	602,034
6	70,320	77,994	225	456,520	15,030	2,484	1,964	681	139	100	532	625,989
7	76,783	85,181	279	489,906	16,000	2,435	1,931	789	139	100	532	674,075
8	70,366	84,826	254	479,096	16,079	2,451	1,711	884	185	160	776	656,788
9	62,997	79,923	216	462,653	15,173	2,513	1,775	677	187	161	646	626,921
10	63,295	74,165	208	462,629	15,454	2,278	1,840	483	206	150	709	621,417
11	64,206	68,792	190	431,711	14,767	2,102	1,844	488	186	159	729	585,174
12	68,015	69,041	220	450,065	15,687	2,172	1,764	475	177	133	644	608,393
1	66,498	66,146	184	439,264	14,964	2,107	1,932	586	219	163	824	592,887
2	59,920	61,485	177	386,608	13,351	1,811	1,870	463	183	126	651	526,645
3	65,668	64,499	199	430,993	14,683	2,018	1,786	474	169	131	616	581,236
合計	800,077	876,167	2,534	5,360,008	183,082	27,726	22,041	7,102	2,158	1,668	7,952	7,290,515

# 水質試験

## 1 市内末端給水栓遊離残留塩素値(月平均値)

採水場所		月												年平均
		4	5	6	7	8	9	10	11	12	1	2	3	
北部 低区 配水系	桂町	0.57	0.54	0.47	0.60	0.63	0.61	0.55	0.56	0.52	0.53	0.54	0.49	0.55
神立 配水系	神立	0.32	0.26	0.28	0.35	0.29	0.30	0.32	0.42	0.38	0.41	0.39	0.39	0.34
南部 低区 配水系	若林町	0.53	0.52	0.44	0.51	0.55	0.52	0.50	0.52	0.49	0.50	0.51	0.52	0.51
八尾 配水系	久宝寺	0.67	0.62	0.55	0.72	0.71	0.71	0.65	0.65	0.58	0.59	0.60	0.65	0.64
龍華 配水系	竹湊	0.52	0.50	0.49	0.58	0.49	0.54	0.50	0.54	0.50	0.53	0.50	0.49	0.52

(mg/ℓ)

(平成21年度水質試験年報から)

## 2 水道法に基づく水質検査

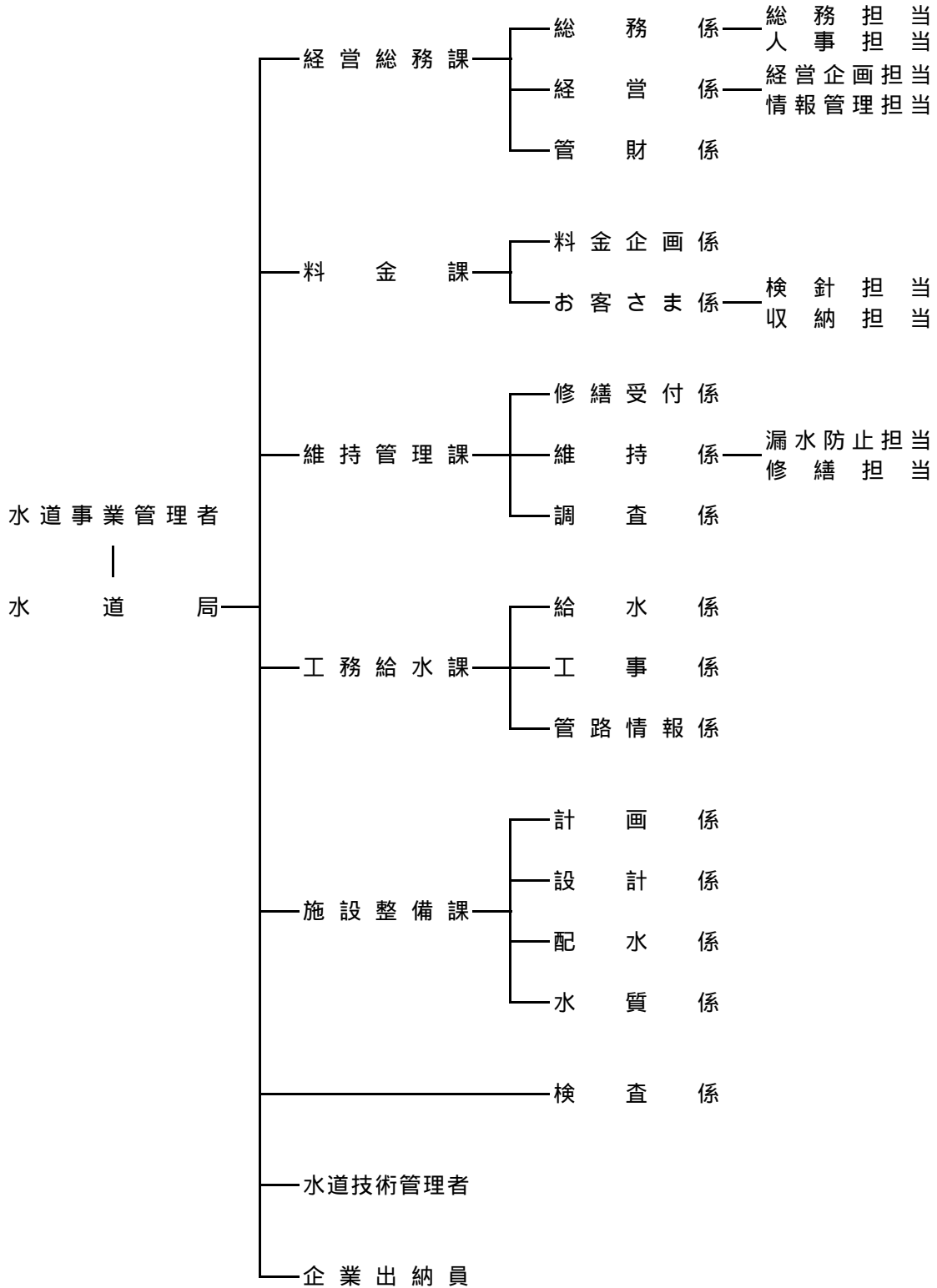
項目	採水場所・採水年月日 基準値	高安受水場 送水出口(村野系)				高安受水場 配水出口(村野系)			
		平成21年6月2日	平成21年9月15日	平成21年12月15日	平成22年3月2日	平成21年6月2日	平成21年9月15日	平成21年12月15日	平成22年3月2日
1	一般細菌	1 ml中で100個以下	0	0	0	0	0	0	0
2	大腸菌	検出されないこと	(-)	(-)	(-)	(-)	(-)	(-)	(-)
3	カドミウム及びその化合物	0.01 mg/l以下	0.001 未満	0.001 未満	0.001 未満	0.001 未満	0.001 未満	0.001 未満	0.001 未満
4	水銀及びその化合物	0.0005 mg/l以下	0.00005 未満	0.00005 未満	0.00005 未満	0.00005 未満	0.00005 未満	0.00005 未満	0.00005 未満
5	セレン及びその化合物	0.01 mg/l以下	0.001 未満	0.001	0.001 未満	0.001	0.001 未満	0.002	0.001 未満
6	鉛及びその化合物	0.01 mg/l以下	0.001 未満	0.001 未満	0.001 未満	0.001 未満	0.001 未満	0.001 未満	0.001 未満
7	ヒ素及びその化合物	0.01 mg/l以下	0.001	0.001	0.001 未満	0.001 未満	0.002	0.001 未満	0.001 未満
8	六価クロム化合物	0.05 mg/l以下	0.005 未満	0.005 未満	0.005 未満	0.005 未満	0.005 未満	0.005 未満	0.005 未満
9	シアン化物イオン及び塩化シアン	0.01 mg/l以下	0.001 未満	0.001 未満	0.001 未満	0.001 未満	0.001 未満	0.001 未満	0.001 未満
10	硝酸態窒素及び亜硝酸態窒素	10 mg/l以下	0.99	0.96	1.20	0.94	0.96	0.96	1.21
11	フッ素及びその化合物	0.8 mg/l以下	0.08	0.09	0.08 未満	0.08 未満	0.08	0.10	0.08
12	ホウ素及びその化合物	1.0 mg/l以下							
13	四塩化炭素	0.002 mg/l以下	0.0002 未満	0.0002 未満	0.0002 未満	0.0002 未満	0.0002 未満	0.0002 未満	0.0002 未満
14	1,4-ジクロロベンゼン	0.05 mg/l以下	0.005 未満	0.005 未満	0.005 未満	0.005 未満	0.005 未満	0.005 未満	0.005 未満
15	シス-1,2-ジクロロエチレン及びトランス-1,2-ジクロロエチレン	0.04 mg/l以下	0.004 未満	0.004 未満	0.004 未満	0.004 未満	0.004 未満	0.004 未満	0.004 未満
16	ジクロロメタン	0.02 mg/l以下	0.002 未満	0.002 未満	0.002 未満	0.002 未満	0.002 未満	0.002 未満	0.002 未満
17	テトラクロロエチレン	0.01 mg/l以下	0.001 未満	0.001 未満	0.002	0.001 未満	0.001 未満	0.001 未満	0.002
18	トリクロロエチレン	0.03 mg/l以下	0.003 未満	0.003 未満	0.003 未満	0.003 未満	0.003 未満	0.003 未満	0.003 未満
19	ベンゼン	0.01 mg/l以下	0.001 未満	0.001 未満	0.001 未満	0.001 未満	0.001 未満	0.001 未満	0.001 未満
20	塩素酸	0.6 mg/l以下	0.06 未満	0.06	0.06 未満	0.06 未満	0.06 未満	0.06	0.06 未満
21	クロロ酢酸	0.02 mg/l以下	0.002 未満	0.002 未満	0.002 未満	0.002 未満	0.002 未満	0.002 未満	0.002 未満
22	クロロホルム	0.06 mg/l以下	0.006 未満	0.006 未満	0.006 未満	0.006 未満	0.006 未満	0.006 未満	0.006 未満
23	ジクロロ酢酸	0.04 mg/l以下	0.004 未満	0.004 未満	0.004 未満	0.004 未満	0.004 未満	0.004 未満	0.004 未満
24	ジブromクロロメタン	0.1 mg/l以下	0.01 未満	0.01 未満	0.01 未満	0.01 未満	0.01 未満	0.01 未満	0.01 未満
25	臭素酸	0.01 mg/l以下	0.001 未満	0.001 未満	0.001 未満	0.001 未満	0.001 未満	0.001 未満	0.001 未満
26	総トリハロメタン	0.1 mg/l以下	0.01 未満	0.01 未満	0.01 未満	0.01 未満	0.01 未満	0.01 未満	0.01 未満
27	トリクロロ酢酸	0.2 mg/l以下	0.02 未満	0.02 未満	0.02 未満	0.02 未満	0.02 未満	0.02 未満	0.02 未満
28	ブromクロロメタン	0.03 mg/l以下	0.003	0.003 未満	0.003 未満	0.003 未満	0.003 未満	0.003 未満	0.003 未満
29	ブromホルム	0.09 mg/l以下	0.009 未満	0.009 未満	0.009 未満	0.009 未満	0.009 未満	0.009 未満	0.009 未満
30	ホルムアルデヒド	0.08 mg/l以下	0.008 未満	0.008 未満	0.008 未満	0.008 未満	0.008 未満	0.008 未満	0.008 未満
31	亜鉛及びその化合物	1.0 mg/l以下	0.1 未満	0.1 未満	0.1 未満	0.1 未満	0.1 未満	0.1 未満	0.1 未満
32	アルミニウム及びその化合物	0.2 mg/l以下	0.02 未満	0.02 未満	0.02 未満	0.02 未満	0.02 未満	0.02 未満	0.02 未満
33	鉄及びその化合物	0.3 mg/l以下	0.03 未満	0.03 未満	0.03 未満	0.03 未満	0.03 未満	0.03 未満	0.03 未満
34	銅及びその化合物	1.0 mg/l以下	0.1 未満	0.1 未満	0.1 未満	0.1 未満	0.1 未満	0.1 未満	0.1 未満
35	ナトリウム及びその化合物	200 mg/l以下	13.4	18.2	15.1	10.8	13.4	18.7	15.3
36	マンガン及びその化合物	0.05 mg/l以下	0.005 未満	0.005 未満	0.005 未満	0.005 未満	0.005 未満	0.005 未満	0.005 未満
37	塩化物イオン	200 mg/l以下	16.0	17.8	16.9	14.2	15.9	18.1	17.0
38	カルシウム、マグネシウム等(硬度)	300 mg/l以下	41.1	44.4	46.1	39.4	41.4	44.8	46.2
39	蒸発残留物	500 mg/l以下	95	107	99	80	90	110	97
40	陰イオン界面活性剤	0.2 mg/l以下							
41	ジエオキシ	0.00001 mg/l以下		0.000001 未満			0.000001 未満		
42	2-メチルイソボルネオール	0.00001 mg/l以下		0.000001 未満			0.000001 未満		
43	非イオン界面活性剤	0.02 mg/l以下							
44	フェノール類	0.005 mg/l以下							
45	有機物(全有機炭素(TOC)の量)	3 mg/l以下	0.6	0.5	0.9	0.8	0.4	0.5	0.9
46	pH値	5.8以上 8.6以下	7.6	7.6	7.5	7.5	7.6	7.6	7.5
47	味	異常でないこと	異常なし	異常なし	異常なし	異常なし	異常なし	異常なし	異常なし
48	臭気	異常でないこと	異常なし	異常なし	異常なし	異常なし	異常なし	異常なし	異常なし
49	色度	5度以下	1度 未満	1度 未満	1度 未満	1度 未満	1度 未満	1度 未満	1度 未満
50	濁度	2度以下	0.1度 未満	0.1度 未満	0.1度 未満	0.1度 未満	0.1度 未満	0.1度 未満	0.1度 未満
遊離残留塩素		0.1 mg/l以上	0.6	0.8	0.6	0.6	0.7	0.8	0.6

項目	採水場所・採水年月日	基準値	八尾配水場 出口(庭窪系)				龍華配水場 出口(村野系)			
			平成21年6月2日	平成21年9月15日	平成21年12月15日	平成22年3月2日	平成21年6月2日	平成21年9月15日	平成21年12月15日	平成22年3月2日
1	一般細菌	1mℓ中で100個以下	0	0	0	0	0	0	0	0
2	大腸菌	検出されないこと	(-)	(-)	(-)	(-)	(-)	(-)	(-)	(-)
3	カドミウム及びその化合物	0.01 mg/ℓ以下	0.001 未満	0.001 未満	0.001 未満	0.001 未満	0.001 未満	0.001 未満	0.001 未満	0.001 未満
4	水銀及びその化合物	0.0005 mg/ℓ以下	0.00005 未満	0.00005 未満	0.00005 未満	0.00005 未満	0.00005 未満	0.00005 未満	0.00005 未満	0.00005 未満
5	セレン及びその化合物	0.01 mg/ℓ以下	0.001 未満	0.002	0.001 未満	0.002	0.001 未満	0.001	0.001 未満	0.002
6	鉛及びその化合物	0.01 mg/ℓ以下	0.001 未満	0.001 未満	0.001 未満	0.001 未満	0.001 未満	0.001 未満	0.001 未満	0.001 未満
7	ヒ素及びその化合物	0.01 mg/ℓ以下	0.002	0.001 未満	0.001 未満	0.001 未満	0.001	0.001	0.001 未満	0.001 未満
8	六価クロム化合物	0.05 mg/ℓ以下	0.005 未満	0.005 未満	0.005 未満	0.005 未満	0.005 未満	0.005 未満	0.005 未満	0.005 未満
9	シアン化物イオン及び塩化シアン	0.01 mg/ℓ以下	0.001 未満	0.001 未満	0.001 未満	0.001 未満	0.001 未満	0.001 未満	0.001 未満	0.001 未満
10	硝酸態窒素及び亜硝酸態窒素	10 mg/ℓ以下	1.21	1.33	1.24	1.12	0.97	0.97	1.18	1.05
11	フッ素及びその化合物	0.8 mg/ℓ以下	0.09	0.12	0.08	0.08 未満	0.10	0.09	0.08 未満	0.08 未満
12	ホウ素及びその化合物	1.0 mg/ℓ以下					0.1 未満			
13	四塩化炭素	0.002 mg/ℓ以下	0.0002 未満	0.0002 未満	0.0002 未満	0.0002 未満	0.0002 未満	0.0002 未満	0.0002 未満	0.0002 未満
14	1,4-ジクロロベンゼン	0.05 mg/ℓ以下	0.005 未満	0.005 未満	0.005 未満	0.005 未満	0.005 未満	0.005 未満	0.005 未満	0.005 未満
15	シス-1,2-ジクロロエチレン及びトランス-1,2-ジクロロエチレン	0.04 mg/ℓ以下	0.004 未満	0.004 未満	0.004 未満	0.004 未満	0.004 未満	0.004 未満	0.004 未満	0.004 未満
16	ジクロロメタン	0.02 mg/ℓ以下	0.002 未満	0.002 未満	0.002 未満	0.002 未満	0.002 未満	0.002 未満	0.002 未満	0.002 未満
17	テトラクロロエチレン	0.01 mg/ℓ以下	0.001 未満	0.001 未満	0.002	0.001 未満	0.001 未満	0.001 未満	0.002	0.001 未満
18	トリクロロエチレン	0.03 mg/ℓ以下	0.003 未満	0.003 未満	0.003 未満	0.003 未満	0.003 未満	0.003 未満	0.003 未満	0.003 未満
19	ベンゼン	0.01 mg/ℓ以下	0.001 未満	0.001 未満	0.001 未満	0.001 未満	0.001 未満	0.001 未満	0.001 未満	0.001 未満
20	塩素酸	0.6 mg/ℓ以下	0.06	0.08	0.06 未満	0.06 未満	0.06 未満	0.06	0.06 未満	0.06 未満
21	クロロ酢酸	0.02 mg/ℓ以下	0.002 未満	0.002 未満	0.002 未満	0.002 未満	0.002 未満	0.002 未満	0.002 未満	0.002 未満
22	クロロホルム	0.06 mg/ℓ以下	0.006 未満	0.006 未満	0.006 未満	0.006 未満	0.006 未満	0.006 未満	0.006 未満	0.006 未満
23	ジクロロ酢酸	0.04 mg/ℓ以下	0.004 未満	0.004 未満	0.004 未満	0.004 未満	0.004 未満	0.004 未満	0.004 未満	0.004 未満
24	ジブromクロロメタン	0.1 mg/ℓ以下	0.01 未満	0.01 未満	0.01 未満	0.01 未満	0.01 未満	0.01 未満	0.01 未満	0.01 未満
25	臭素酸	0.01 mg/ℓ以下	0.001	0.002	0.001	0.001 未満	0.002	0.001 未満	0.001 未満	0.001 未満
26	総トリハロメタン	0.1 mg/ℓ以下	0.013	0.014	0.01 未満	0.01 未満	0.014	0.014	0.012	0.01 未満
27	トリクロロ酢酸	0.2 mg/ℓ以下	0.02 未満	0.02 未満	0.02 未満	0.02 未満	0.02 未満	0.02 未満	0.02 未満	0.02 未満
28	ブromジクロロメタン	0.03 mg/ℓ以下	0.003	0.004	0.003 未満	0.003 未満	0.004	0.004	0.003	0.003 未満
29	ブromホルム	0.09 mg/ℓ以下	0.009 未満	0.009 未満	0.009 未満	0.009 未満	0.009 未満	0.009 未満	0.009 未満	0.009 未満
30	ホルムアルデヒド	0.08 mg/ℓ以下	0.008 未満	0.008 未満	0.008 未満	0.008 未満	0.008 未満	0.008 未満	0.008 未満	0.008 未満
31	亜鉛及びその化合物	1.0 mg/ℓ以下	0.1 未満	0.1 未満	0.1 未満	0.1 未満	0.1 未満	0.1 未満	0.1 未満	0.1 未満
32	アルミニウム及びその化合物	0.2 mg/ℓ以下	0.02 未満	0.02 未満	0.02 未満	0.02 未満	0.02 未満	0.02 未満	0.02 未満	0.02 未満
33	鉄及びその化合物	0.3 mg/ℓ以下	0.03 未満	0.03 未満	0.03 未満	0.03 未満	0.03 未満	0.03 未満	0.03 未満	0.03 未満
34	銅及びその化合物	1.0 mg/ℓ以下	0.1 未満	0.1 未満	0.1 未満	0.1 未満	0.1 未満	0.1 未満	0.1 未満	0.1 未満
35	ナトリウム及びその化合物	200 mg/ℓ以下	19.0	20.6	16.0	12.9	14.3	18.5	15.0	13.0
36	マンガン及びその化合物	0.05 mg/ℓ以下	0.005 未満	0.005 未満	0.005 未満	0.005 未満	0.005 未満	0.005 未満	0.005 未満	0.005 未満
37	塩化物イオン	200 mg/ℓ以下	18.4	18.4	16.9	13.9	16.8	18.1	16.7	16.3
38	カルシウム、マグネシウム等(硬度)	300 mg/ℓ以下	45.4	46.8	47.4	41.6	42.4	44.7	46.3	42.5
39	蒸発残留物	500 mg/ℓ以下	109	111	103	83	95	110	90	87
40	陰イオン界面活性剤	0.2 mg/ℓ以下					0.02 未満			
41	ジエオキシン	0.00001 mg/ℓ以下		0.000001 未満			0.000001 未満			
42	2-メチルイソボルネオール	0.00001 mg/ℓ以下		0.000001 未満			0.000001 未満			
43	非イオン界面活性剤	0.02 mg/ℓ以下					0.01 未満			
44	フェノール類	0.005 mg/ℓ以下					0.0005 未満			
45	有機物(全有機炭素(TOC)の量)	3 mg/ℓ以下	0.3	0.3	0.9	0.8	0.4	0.3	0.9	0.7
46	pH値	5.8以上 8.6以下	7.8	7.7	7.6	7.7	7.6	7.6	7.6	7.5
47	味	異常でないこと	異常なし	異常なし	異常なし	異常なし	異常なし	異常なし	異常なし	異常なし
48	臭気	異常でないこと	異常なし	異常なし	異常なし	異常なし	異常なし	異常なし	異常なし	異常なし
49	色度	5度以下	1度 未満	1度 未満	1度 未満	1度 未満	1度 未満	1度 未満	1度 未満	1度 未満
50	濁度	2度以下	0.1度 未満	0.1度 未満	0.1度 未満	0.1度 未満	0.1度 未満	0.1度 未満	0.1度 未満	0.1度 未満
遊離残留塩素		0.1 mg/ℓ以上	0.7	0.7	0.6	0.6	0.6	0.7	0.6	0.5

# 機 構

## 1 機 構 図

平成22年3月31日現在



## 2 事務分掌

### 経営総務課

<p>総務係</p>	<p>局事業運営上の重要事項の調査研究、企画及びその実施の総合調整に関すること。          局業務の総合的事務改善に関すること。          局内の各課の所管事務の連絡調整に関すること。          局の儀式、秘書及び渉外事務に関すること。          局の公印の総括管理に関すること。          文書の收受及び発送並びに文書事務の総括管理に関すること。          条例、規則及び管理規程等の制定改廃及び解釈に関すること。          事業の広報宣伝（局報を含む。）及び広聴に関すること。          八尾市水道事業給水条例（以下「給水条例」という。）の違反に係る処分に関すること。          防災対策計画に関すること。          電話の交換及び庁内放送に関すること。          局の環境マネジメントに関すること。          職員の任免、分限及び懲戒並びに職員の表彰その他身分に関すること。          職員の服務に関すること。          職員の研修及び勤務能率に関すること。          給与及び旅費並びに退職手当に関すること。          所得税の源泉徴収並びに府県民税及び市町村民税の特別徴収に関すること。          職員互助会、共済組合、健康保険組合及び職員厚生会に関すること。          職員の安全衛生及び公務災害補償に関すること。          当直に関すること。          労務管理に関すること。          職員の厚生に関すること。          局及び課の庶務に関すること。          他の主管に属しないこと。          その他主管に関すること。</p>
<p>経営係</p>	<p>八尾市水道ビジョンの進行管理に関すること。          財政計画及び資金計画に関すること。          予算原案及び説明書類の作成に関すること。          決算書及び財務諸表の作成に関すること。          剰余金の処分及び積立金に関すること。          計理状況及び業務状況に関すること。          企業債及び一時借入金に関すること。          収入及び支出の事務審査に関すること。          収入及び支出の集計表の作成に関すること。          固定資産の評価及び減価償却に関すること。          統計調査の総括に関すること。          企業出納員の補助事務に関すること。          局内電子機器の総括管理及び調整に関すること。          事務系情報システムの有効利用に係る調査研究、企画及び調整に関すること。          事務系情報システムの管理、運用、開発及び変更に関すること。          その他主管に関すること。</p>
<p>管財係</p>	<p>入札事務に関すること。          工事請負契約の締結に関すること。          八尾市水道局指名業者選定委員会に関すること。          庁舎及び附属施設の管理及び営繕に関すること。          電話等の維持管理に関すること。          自動車等の運行管理及び整備に関すること。          建物及び自動車保険その他の保険に関すること。          備品の管理の総括に関すること。          資材及び物品の売買、修理、出納保管及び検収に関すること。          資産の取得、管理、処分、明示等に関すること。          貯蔵品のたな卸し及び庫出価格の決定に関すること。          資材、物品等の請求書の整理に関すること。          指名競争入札参加申請書の受付等に関すること。          その他主管に関すること。</p>

## 料 金 課

料金企画係	<p>料金企画に関すること。  水道料金、下水道使用料等の調定に関すること。  水道料金領収書等の作成に関すること。  水道料金、下水道使用料等の収入及び未収照合に関すること。  水道料金、下水道使用料等預金口座振替制及び納付制に関すること。  局の受付業務に関すること。  開閉栓の受付並びに量水器の取付及び撤去に関すること。  窓口収納事務に関すること。  課の主管に属する統計の総括に関すること。  課の庶務に関すること。  その他主管に関すること。</p>
お客さま係	<p>使用水量の計量及び認定に関すること。  計量結果の審査に関すること。  計量結果に対する調査等申出に関すること。  計量障害の解消に関すること。  計量事務の委託に関すること。  用途の認定及び変更に関すること。  ハンディターミナル及び関連機材の管理に関すること。  量水器取替に関すること。  集合住宅等の料金計算の申請に関すること。  水道料金、下水道使用料等の収納に関すること。  水道料金、下水道使用料等の入金及び未収照合に関すること。  預金口座振替制及び納付制による入金整理に関すること。  収納事務の委託に関すること。  使用の中止及び廃止による料金精算事務に関すること。  滞納整理に関すること。  給水停止処分に関すること。  未収貸倒れ損の処理手続に関すること。  領収書等の整理及び保管に関すること。  その他主管に関すること。</p>

## 維 持 管 理 課

修繕受付係	<p>給水装置、配水管、配水枝管及び同附属設備の修繕の受付に関すること。  修繕工事代金の調定及び精算に関すること。  修繕工事代金の納入通知書の作成に関すること。  無線通信装置の維持管理に関すること。  修繕作業の委託に関すること。  給配水管修繕及び補修工事に伴う道路掘削跡 路面本復旧工事に関すること。  給配水管修繕及び補修工事に伴う道路掘削申請に関すること。  予定価格が別に定める随意契約の範囲を超えない工事請負契約に関すること。  課の主管に属する統計の総括に関すること。  課の庶務に関すること。  その他主管に関すること。</p>
維持係	<p>漏水防止作業に関すること。  給配水管の漏水防止対策に関すること。  給水装置、配水管、配水枝管及び同附属設備の修繕に関すること。  応急給水作業及び排水作業の実施に関すること。  無線通信装置の操作に関すること。  主管に属する断水及び放送に関すること。  主管に属する自動車の配車及び運行に関すること。  その他主管に関すること。</p>
調査係	<p>給配水管及び弁栓管理に係る協議並びに立会い調査に関すること。  弁栓、弁室調査整備に関すること。  給配水管の苦情処理に関すること。  給配水計画に関すること。  給配水管補修工事に伴う道路掘削申請等に関すること。  主管に属する自動車の運行に関すること。  その他主管に関すること。</p>

## 工 務 給 水 課

給 水 係	<p>給水装置の改良に関すること。          給水装置工事（修繕を除く。以下同じ。）の設計に関すること。          給水装置工事の設計審査に関すること。          給水装置工事に伴う加入金、手数料等の調定に関すること。          給水装置工事の分岐立会い及び監督に関すること。          給水装置工事の精算に関すること。          指定給水装置工事事業者制度の運営に関すること。          給水条例の違反の防止及び取締りに関すること。          給水台帳の整理保管に関すること。          貯水槽水道に関すること。          開発行為に伴う水道施設の事務に関すること。          区域外給水の依頼及び承諾に関すること。          給水主管の受納に関すること。          課の主管に属する統計の総括に関すること。          課の庶務に関すること。          その他主管に関すること。</p>
工 事 係	<p>水道施設工事及び他企業等依頼工事の監督及び精算に関すること。          主管に属する断水放送に関すること。          その他主管に関すること。</p>
管 路 情 報 係	<p>地図情報システムの有効利用に係る調査研究、企画及び調整に関すること。          地図情報システムの管理、運用、開発及び変更に関すること。          管理図面等の精度保持及び更新に関すること。          水道管等に係る各種統計に関すること。          その他主管に関すること。</p>

## 施 設 整 備 課

計 画 係	<p>水道施設の基本計画の策定に関すること。          水道施設の防災対策整備事業計画の策定に関すること。          水道施設の改良に関すること。          受託工事の事務に関すること。          水道事業変更認可、起債事業等に伴う申請に関すること。          予定価格が別に定める随意契約の範囲を超えない工事請負契約に関すること。          工事請負契約の変更に関すること。          工事請負費の請求書の整理及び工事予算に関すること。          課の主管に属する統計の総括に関すること。          課の庶務に関すること。          その他主管に関すること。</p>
設 計 係	<p>水道施設工事及び他企業等依頼工事の設計及び設計図書の整理保管に関すること。          占用及び掘削の申請に関すること。          設計積算システムの管理、運用、開発及び変更に関すること。          その他主管に関すること。</p>
配 水 係	<p>受水及び送配水計画に関すること。          受水及び送配水の調査運営に関すること。          受水及び送配水施設の維持管理に関すること。          受水場、配水場、配水池及び中継加圧ポンプ場の施設管理に必要な改良計画並びに工事の施行及び精算に関すること。          水道施設整備計画に基づく水源施設整備工事の立会い、監督及び精算に関すること。          受水及び送配水作業に関すること。          受水場、配水場及び配水池の電気及び機械設備の整備に関すること。          受水場、配水場及び配水池の構内の保安及び取締りに関すること。          予定価格が別に定める随意契約の範囲を超えない工事請負契約に関すること。          主管に属する断水放送に関すること。          その他主管に関すること。</p>
水 質 係	<p>水質の定期及び臨時の検査に関すること。          水質試験方法及び水処理の研究に関すること。          水質試験の受託に関すること。          水質試験の委託検査に関すること。          主管に属する自動車の運行に関すること。          その他主管に関すること。</p>

## 検 査 係

検 査 係	給配水管設備に使用する材料の指定登録に関する事 水道施設工事等の設計図書の審査に関する事 工事請負契約の適正な履行を確保するために必要な工事の検査、工事成績の評定及び検査報告に関する事 水道技術管理者の専決事項のうち、定例かつ軽易なものに関する事 その他主管に関する事
-------------	--

### 3 職員構成

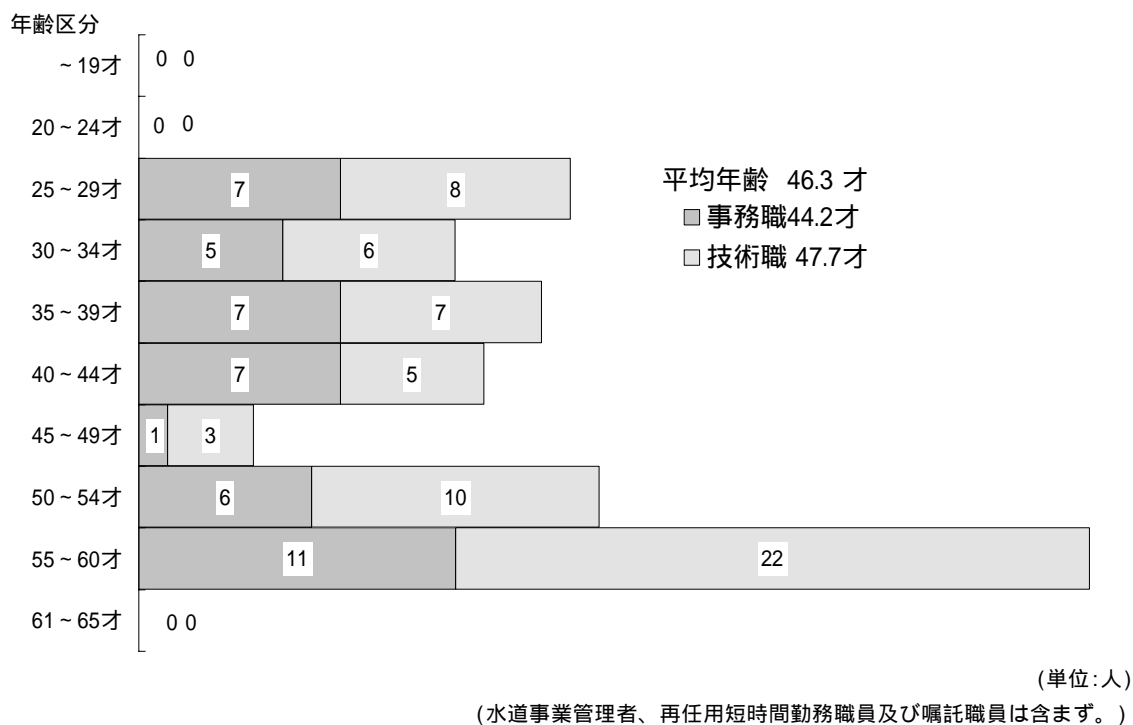
#### (1) 職員構成及び配置

平成22年3月31日現在

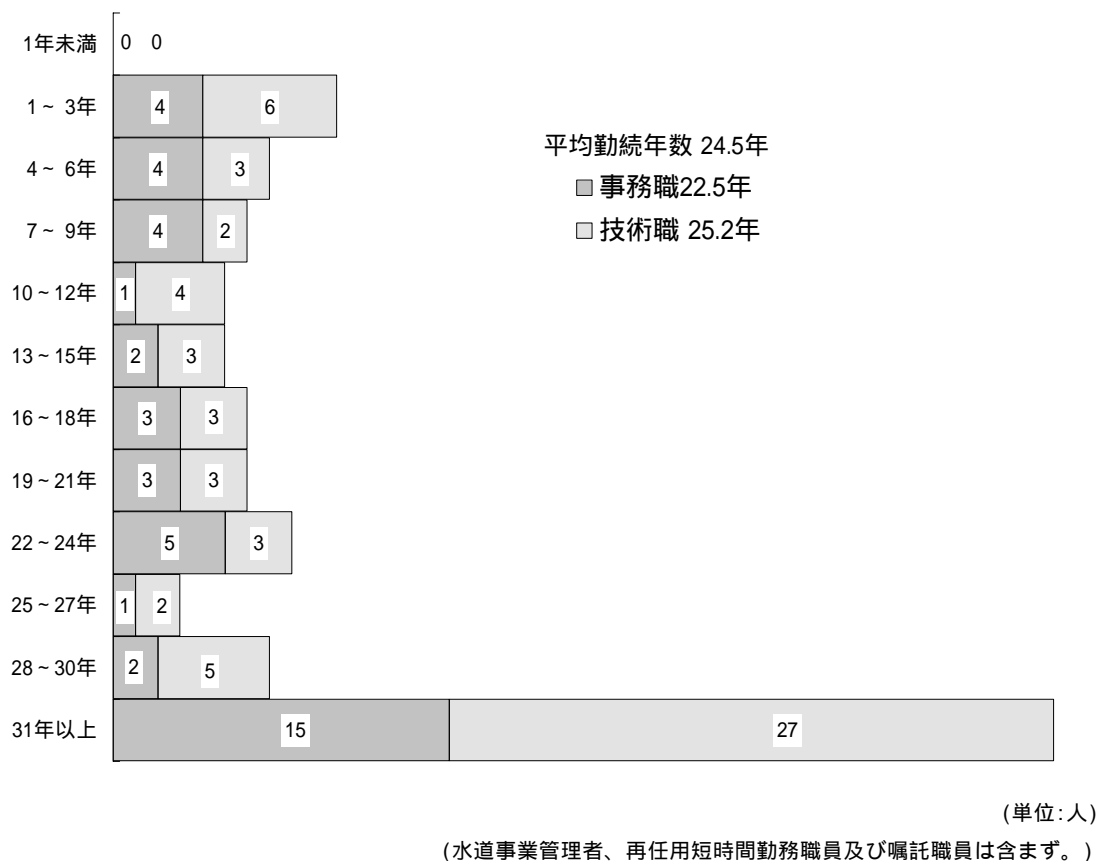
役職 所属	部長級		次長級		課長級			課長補佐級			係長級				事務職員	技術職員	事務職員	技術職員	職員計			再任用短時間勤務職員	嘱託職員	合計	
	局長	理事	次長	課長	参事	水道技術管理者	課長補佐		主幹	企業出納員	係長		主査						事務職	技術職	計				
	事務	技術	事務	技術	事務		技術	事務			技術	事務	技術	事務											技術
水道局			2	4			1	1	0				1	1					3	7	10			10	
経営総務課									2										2		2			2	
総務係												2		2(1)					4(1)		8(2)		8(2)	2	10(2)
経営係												2		3(1)					2(1)		7(2)		7(2)		7(2)
管財係												1		2	1			1		3	2	5			5
計									2			5		7(2)	1			6(2)	1	20(4)	2	22(4)		2	24(4)
料金課					1				1											2		2			2
料金企画係												1(1)						1		2(1)		2(1)			2(1)
お客さま係												2		5(1)				5(2)		12(3)		12(3)	3		15(3)
計					1				1			3(1)		5(1)				6(2)		16(4)		16(4)	3		19(4)
維持管理課										1										1	1				1
修繕受付係												1		1	1					2	1	3	1(1)		4(1)
維持係													2		4		6				12	12	1		13
調査係													1		1		1				3	3	2		5
計									1			1	3	1	6		7			2	17	19	4(1)		23(1)
工務給水課										1											1	1			1
給水係													1		2		2				5	5	3		8
工事係													1		5		3				9	9			9
管路情報係													1		2						1	2	3		3
計									1			1	2		9		5			1	17	18	3		21
施設整備課					1				1	1											1	2	3		3
計画係														1		2					3	3			3
設計係														1		2		4(1)			7(1)	7(1)	1		8(1)
配水係														1		2		2			5	5	1		6
水質係														1				1			1	1	2		2
計						1			1	1				4		6		1	6(1)		2	18(1)	20(1)	2	22(1)
合計			2	4	1	1	1	1	0		0	10(1)	10	13(3)	23	13(4)	19(1)			44(8)	61(1)	105(9)	12(1)	2	119(10)

水道事業管理者は含まず。( )は、兼務(計に含まず)。( )は、うち女性職員数。

## (2) 年齢別職員構成



## (3) 勤続年数別職員構成



## 広報・広聴活動

### 1 第51回水道週間(6月1日～7日)

第51回水道週間は、「おいしいね この水未来に いつまでも」をスローガンに全国的に実施され、広報活動等の運動が重点的に行われた。

当市水道事業においても、施設見学会、絵画展の開催その他各種広報活動等を行い、広く水道に対する市民の理解と関心が得られるよう、積極的に取り組んだ。

#### (1) 水道施設見学会

水道についての理解と関心の高揚を図ることを目的とし、日頃開放していない水道施設の見学や水道水の源である琵琶湖についての資料が展示されている施設への見学会を実施した。

実施日	参加人数	見学場所	実施内容
10月18日(日)	32人	高安受水場、アクア琵琶	施設見学、利き水会の実施及び琵琶湖資料館見学

#### (2) 絵画展の開催

毎日あたりまえのように使っている水や水道をテーマに、さまざまな発想で描いた絵を募集し、展示した。

実施日	会場	実施内容
8月3日(月) 、 8月7日(金)	市役所1階市民ロビー	6月1日から6月30日までの間、作品を募集し、応募のあった162点の作品を展示するとともに、パンフレットやパッキンの配布等水道事業のPRを行った。

### 2 パンフレット等の発行

名称	発行月	発行部数	備考
チラシ 「やおの水道」	12月 1月	115,000部	市内全戸配布(2地区に分けて配付)
リーフレット 「キラキラ水のたび」	3月	3,500部	市内小学4年生全員に配布
リーフレット 「水とわたしたち」	3月	1,600部	水道モニターや水道出前講座、その他の行事で配布
ポスター 「悪質な訪問販売にご注意」	7月	1,200枚	市役所及び各出張所ほか関係機関・市広報掲示板等に掲示

### 3 市政だより掲載記事

号	発行日	見出し
5月号	4月20日	直結給水方式について
6月号	5月20日	水・水道の絵画展作品募集
8月号	7月20日	「水・水道」の絵画展
9月号	8月20日	安全で安心な水道水をお送りしています（水質検査状況）
10月号	9月20日	水道施設見学バスツアー
3月号	2月20日	引っ越しをされる時は水道局にご連絡を！

### 4 水道モニター制度

水道事業の効率的な運営に資するため、市民から水道に対する率直な意見、提案及び要望を積極的に求め、事業政策に反映させることを目的に、水道モニター制度（38名に委嘱）を活用し、懇談会、アンケート調査、施設見学会等を実施した。

実施日	テーマ	内容
4月28日(火)	第1回懇談会	委嘱状の交付 広報ビデオ上映 水道事業について 水道モニターの活動 意見交換
7月22日(水)	施設見学会	大阪府営水道村野浄水場 滋賀県立琵琶湖博物館
9月4日(金)	第2回懇談会	水道局内施設見学
10月2日(金)	第1回アンケート調査	水道水の水質について
11月20日(金)	第3回懇談会	第1回アンケート結果報告 パッキンの取替・漏水チェックの実技講習等
1月26日(火)	第2回アンケート調査	災害対策・広報広聴活動について
3月19日(金)	第4回懇談会	第2回アンケート結果報告 残留塩素測定結果の報告 意見交換(モニター活動を振り返って)

## 5 水道出前講座

幼い頃から水道について学び、理解し、関心を高めることを目的とし、小学校の総合学習で水道について学ぶ時期に合わせて水道局職員が学校を訪れ、講演を行った。

実施日	実施校	実施内容
6月16日(火)	市立長池小学校	広報ビデオの上映 職員による講義 残留塩素測定実験 パネル・模型を使った説明
6月22日(月)	市立南山本小学校	
6月23日(火)	市立久宝寺小学校	
6月26日(金)	市立高美小学校	
6月30日(火)	市立曙川東小学校	
7月2日(木)	市立高安西小学校	
7月9日(木)	市立刑部小学校	

## 6 その他

利き水会(水道水と市販のミネラルウォーターの飲み比べ)

実施日	行事名	実施場所・内容
8月29日(土)	第32回八尾河内音頭まつり	地域ふれあいコーナーにて、大阪府と共同で利き水会を実施(実施人数394名)
9月20日(日)	大正北子どもパビリオン	市立大正北小学校にて、利き水会を実施(実施人数273名)、行政PRを行った

---

## 八尾市水道事業年報（平成21年度版）

編集・発行：八尾市水道局経営総務課

〒581-0007

大阪府八尾市光南町一丁目4番30号

TEL (072) 923 - 6311

FAX (072) 991 - 5991

[http://www.city.yao.osaka.jp/soshiki/27-0-0-0-0\\_1.html](http://www.city.yao.osaka.jp/soshiki/27-0-0-0-0_1.html)

e-mail: [suidousoumuka@city.yao.osaka.jp](mailto:suidousoumuka@city.yao.osaka.jp)

刊行物番号 H22 - 86

---