

月	行事予定
4月	入園式 始業式(3~5歳児) 家庭訪問
5月	遠足 こどもの日のつどい
6月	
7月	お泊まり保育(5歳児) 七夕まつり 夏まつり 個人懇談(3~5歳児) 終業式(3~5歳児)
8月	
9月	始業式(3~5歳児) 敬老の日のつどい
10月	運動会 遠足 焼いもパーティ
11月	個人懇談(0~5歳児)
12月	お楽しみ会(クリスマス会) もちつき 終業式(3~5歳児)
1月	始業式(3~5歳児) 正月遊び
2月	節分 生活発表会
3月	お別れ会 卒園式 修了式
毎月	誕生会 避難訓練
随時	参観 交通安全教室 徒歩遠足 クッキング保育 給食試食会 小・中・高校生との交流 地域の方との交流

**制服はありません。**


- 1歳児よりカラー帽子を使用します。
  - 3歳児より体操ズボンを使用します。
- ※カラー帽子、体操ズボンは保護者負担となります。その他保育用品などの保護者負担については、現在検討中です。

**全園児に給食を提供します。**

- 1号認定児は、給食費が別途必要になります。
- 2・3号認定児は変更ありません。

**保育料は、変更ありません。**

※市立保育所、幼稚園の保育料を引き継ぎます。

**公立認定こども園には、  
地域子育て支援センターが併設されます。** 

地域子育て支援センターは、もうすぐお母さんになる方や在宅で子育てしている方を応援しています。育児相談や親子あそび会、交流会など、地域の実情に合わせた子育て支援をしております。

時間	0~2歳児 (3号認定)	3~5歳児 (2号認定)	3~5歳児 (1号認定)
開園7:00	【おしまタイム】 元気に1日が始まります		
	順次登園		
8:30	【すくすくタイム】 みんなで楽しく遊べます	【ほくほくタイム】 わくわくしながら様々な遊びや活動に取り組みます	登園
	おやつ	学級活動 (朝の会)	
	好きな遊び ●室内遊び ●散歩・戸外遊び etc.	好きな遊び ●戸外で遊ぶ ●自然物を使って遊ぶ ●砂、土、水、泥で遊ぶ ●作ったり描いたりして遊ぶ ●集団遊び etc.	
11:00	給食	給食	
11:30	昼寝	学級活動(帰りの会)	
		昼寝(3・4歳児、預かり保育児) (5歳児は昼寝なし)	1号認定児降園
14:00		【らっこタイム】 家庭的な雰囲気の中で過ごします	
		1号認定児預かり保育	
15:00	おやつ	おやつ	
	好きな遊び	好きな遊び	
16:30			預かり保育児降園
	【ゆうゆうタイム】 夕方、ゆったりとした時間を過ごします		
閉園19:00	順次降園		

**☆1号認定児預かり保育**

保育時間:学期中の月曜日~金曜日 14:00~16:30(おやつ有)  
学期中の土曜日 8:30~16:30(給食・おやつ有)  
長期休業中の月曜日~土曜日 8:30~16:30(給食・おやつ有)

**☆2・3号認定児延長保育**

保育時間:月曜日~土曜日 朝7:00~7:30 / 夕18:30~19:00  
※預かり保育料、延長保育料については、別途必要になります。

- 認定こども園に関するご質問やご相談は、お気軽にお問い合わせください。



八尾市 こども未来部  
幼保一体化施設整備プロジェクトチーム  
TEL072-924-0613 / FAX072-924-9548

八尾市立  
認定こども園

平成31年4月  
開園予定

の  
おしらせ  
Vol.2

**基本理念** 

子どもの健やかな成長と発達の連続性を保障し、  
生きる力の基礎を培う。

子どもが保護者や地域に見守られ、  
かかわりを持ちながらともに育つ力を育む。

**教育・保育目標**

すべての教育・保育活動の中に、  
人権尊重の精神を活かし、ともに生き、  
たくましく心豊かな子どもを育てる。

~4つの育みたい力~

- 大切にする力
- 元気に生活する力
- つながる力
- 考えてチャレンジする力

## (仮称)志紀認定こども園

志紀町西2丁目 〈定員243人〉



園舎コンセプト  
**空**

園児が集まる園舎の中央には高窓を配置した吹き抜けの開放的なランチホールがあり、そのランチホールでは「空」を感じられる環境となっています。



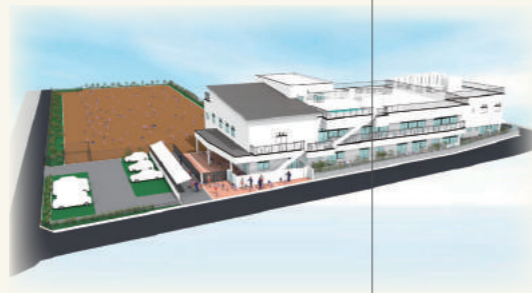
## (仮称)安中認定こども園

安中町8丁目 〈定員243人〉



園舎コンセプト  
**光**

中廊下に屋上へ吹き抜ける2つの光庭を設けることで開放性の高い園舎となり、自然の「光」を感じられる環境となっています。



## (仮称)南山本認定こども園

山本町南3丁目 〈定員243人〉



園舎コンセプト  
**水**

玉串川に近いことから川をイメージした手摺を2階バルコニーに設け、園庭には周辺環境と関連した遊具を配置するなど、「水」を感じられる環境となっています。



## (仮称)東山本認定こども園

東町3丁目 〈定員243人〉



園舎コンセプト  
**山・森**

高安山に近い環境を活かし、山を一望できる保育室の配置や、園庭に2階レベルと接続された築山を設置するなど、「山」や「森」を感じられる環境となっています。



## (仮称)西郡認定こども園

桂町2丁目 〈定員183人〉



園舎コンセプト  
**風**

吹き抜けの玄関や、活動や憩いの場となる遊戯室が園舎中央に設けられていることから、広がりのある空間があり、「風」を感じられる環境となっています。



※建物の配色や駐車場の白線などについては、現段階のイメージとなり、今後、変更となる場合があります。



### 思いやり 愛情 信頼

いろいろな人々(友だち・異年齢児・保護者・地域の人たち)とのかかわりを通して、道徳性の芽生えを培い、愛情や信頼関係を深める。



### 元気な心と体

生命の大切さを知り、健康・安全など生活に必要な基本的な習慣や態度を身につける。



生命を大切にし、健康で安全な生活が送れるように努める。



### 気づき 探究心 粘り強さ

身近な自然や社会事象に主体的にかかわり、興味や関心をもち、好奇心や探究心を高め、自ら考える力を養う。



## 八尾市立認定こども園で 育てたいこと

## 子どもの健やかな育ちのために 職員が大切にしたいこと

一人ひとりの個性を受けとめ、情緒の安定に努める。



### 言葉による伝えあい

経験したことや考えたことなどを自分なりに言葉で表現するとともに、相手の話をきこうとする態度を身につけ、伝えあう喜びを知る。



### 豊かな感性 表現

感じたことや考えたことを自分なりに表現することを通して、豊かな感性や表現する力を養う。



乳幼児期にふさわしい生活や必要な経験ができるような環境構成に努める。

