

保健事業案内

令和6年度版（令和6年4月～令和7年3月）

成人健（検診・教室

八尾市健康まちづくり計画

基本理念

みんなの健康をみんなで守る
市民が主役の健康づくり

基本目標

「健康寿命の延伸」
「健康コミュニティづくりの推進」



地域、事業者、関係機関、大学等の研究機関、八尾市が連携（環境整備）



八尾市では市民のみなさんの主体的な健康づくりを地域や行政が協働して支えるための指針として「八尾市健康まちづくり計画」を策定しています。詳細は上記QRコードからご覧いただけます。

相談・手続き

医療機関一覧

八尾市保健センター

〒581-0833八尾市旭ヶ丘5丁目85番地の16

健康推進課:072-993-8600

予防接種担当:072-994-8480

FAX(共通):072-996-1598

八尾市保健所

〒581-0006 八尾市清水町1丁目2番5号

保健企画課:072-994-0661 保健衛生課:072-994-6643

健康づくり科学センター:072-994-0665 保健予防課:072-994-6644

FAX(共通):072-922-4965



保健所ホームページへ



保健センター
ホームページへ

※駐車場には限りがありますので、電車・バスなどをご利用ください。

※気象警報発令等により各事業が中止になる場合がありますので、詳しくは各担当課までお問い合わせください。

成人健(検)診・教室

※各問い合わせ先の電話番号等は表紙をご参照ください。 ※各相談の通話料金や通信料金は各自でご負担ください。

お問い合わせ 健康推進課 (保健センター)



各種健(検)診

種類	対象者	受診間隔	内容	費用	実施場所	
					保健センター等	委託医療機関
胃がん検診	満35歳以上 満50歳以上	1年に1回 2年に1回	胃部X線検査(バリウム) 胃内視鏡検査*1	無料	○	○
肺がん検診	満40歳以上	1年に1回	胸部X線検査 (必要な方には痰の検査) ※65歳以上の方には 結核検診も実施		○	○
大腸がん検診	満40歳以上	1年に1回	便潜血検査(2日法)		○	○
乳がん検診	満40歳以上の女性	2年に1回	マンモグラフィ		○	○
子宮がん検診	満20歳以上の女性	2年に1回	子宮頸部のみ又は 子宮頸部・体部の検査		○	○
特定健診等	ア.今年度40歳以上になる方で医療保険加入者 ※受診時に受診券が必要です。 イ.満40歳以上の生活保護受給者等健康保険適用除外者	1年に1回	基本的な健診項目 (問診・身体計測・尿検査・ 血圧測定・診察・血液検査) 追加項目 P10~13に掲載の 医療機関では無料で実施 血液検査(血清尿酸・血清 アルブミン・血清クレア チニン・貧血検査)・心電 図検査		ア.受診券に記載されている金額 ※受診券についてはご加入の医療保険者にご確認ください。 ※八尾市国民健康保険加入者、後期高齢者医療保険加入者は無料です。 イ.無料	○
肝炎ウイルス検診	満20~39歳で過去に肝炎ウイルス検診を受けたことのない市民		血液検査	無料		○ 大阪府内の委託医療機関
	満40歳以上で過去に肝炎ウイルス検診を受けたことのない市民		血液検査		○ 特定健診等と同時実施	○
歯科健康診査	ア.満20・25・30・35・40・45・50・55・60・65・70歳の方 イ.75歳以上の大阪府後期高齢者医療広域連合の被保険者以外の方(生活保護受給者の方など)*2	ア.対象年齢時に1回 イ.1年に1回	歯と歯ぐきの状態、 歯の汚れ等の健診			○
骨密度検査	満40歳以上の女性	1年に1回	超音波による骨密度測定		○	
石綿検診	満40歳以上で石綿関連疾患に不安があり、八尾市の肺がん検診の結果にて「精密検査以外」の方		肺がん検診後のX線画像を用いて、石綿関連疾患についての画像読影を委託検診機関および環境省において実施します。 9月26日実施の肺がん検診(集団検診)を受診してください。	無料	○ 9月26日のみ	

*1:局所麻酔のみ。経口・経鼻は医療機関によって異なります。

*2:大阪府後期高齢者医療広域連合被保険者の方につきましては、詳しくは大阪府後期高齢者医療広域連合(電話:06-4790-2031)までお問い合わせください。

※各種健(検)診の結果は、ご自身の健康管理に役立てるために大切に保管してください。

また、セルフメディケーション税制(医療費控除の特例)の対象となる場合は、確定申告の際に健(検)診結果が必要となる場合があります。

健(検)診を受けましょう

定期的に特定健診・歯科健診やがん検診を受けることが、生活習慣病・歯周病の予防や、がんの早期発見・早期治療につながります。

※外国語対応が必要な方は、八尾市保健センターまたは八尾市外国人相談窓口へご相談ください。

八尾市外国人相談窓口 072-924-3337

相談日時や対応言語についてはホームページをご覧ください。



4STEPで
簡単受診

八尾市の成人健(検)診受診申し込みの流れ

STEP1

「委託医療機関(個別健(検)診)」か
「保健センター等(集団健(検)診)」のどちらで受診するかを選ぶ

STEP2

「個別健(検)診」で受診

胃内視鏡検査・
歯科健診は
個別健(検)診のみ

【実施期間】令和7年3月末まで
年度末は込み合いますので、余裕をもって受診してください。

STEP2

「集団健(検)診」で受診

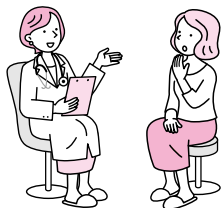
骨密度検査は
集団のみ

【受診日】【会場】を選ぶ
健(検)診年間日程表(P5)をご覧ください。

STEP3

直接電話をして予約する

委託医療機関へ直接予約してください。
P10~13委託医療機関一覧をご覧ください。
(歯科健診についてはP14~15委託医療機関一覧)
※大阪がん循環器病予防センターで受診希望の方は
電子申請システムもしくは、八尾市保健センター
までご連絡ください。



STEP3

電子申請システムで予約する

申し込み受付開始日(P5)をご確認のうえ、申し込み開始日の午前8時30分以降に下記の電子申請システムよりお申し込みください。
※電子申請システムを利用するには、利用者登録が必要です。
八尾市電子申請システム(右記)
※電子申請システムでの申し込みができない方は、申し込み開始日午前8時45分より八尾市保健センターにて電話での申し込みも受け付けます。
ただし、電話がつながりにくくなっています。あらかじめご了承ください。



STEP4

健(検)診受診

異常なし

次回の健(検)診! STEP1へ!



要精密検査や経過観察など
注) 精密検査以降は保険診療になります。



健康教室

生活習慣病予防や禁煙など、正しい知識を学んでいただけます。

- 教室内容や日時、申込方法等は市政だよりやホームページをご覧ください。保健センターにお問い合わせください。
- 禁煙塾、八尾スマートライフ塾(糖尿病予防教室)は動画教室もあります。動画教室については、通年視聴できます。詳細はホームページをご覧ください。

禁煙塾

従来のような「忍耐」だけの禁煙ではなく、科学的に比較的楽に禁煙できるノウハウをお伝えする教室です。同じ目標の仲間がいることで禁煙の成功率も上がります。



期 間 年1回1コース(半日×3回)

障がい者(児)歯科予防教室

歯科診療になじむための講習とブラッシング指導等を行います。

対 象

八尾市在住の障がい者(児)



八尾スマートライフ塾(糖尿病予防教室)

糖尿病予備群を対象とした糖尿病予防教室です。血糖値を意識した食事や運動などの生活習慣改善のヒントを学べます。



対 象 40歳以上の市民

出前講座(生活習慣病予防・フレイル予防等)

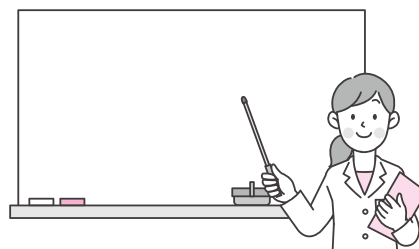
生活習慣病予防・フレイル予防等の健康や介護予防について、保健師等が地域に出向いて出前講座を実施します。ご希望、ご相談については保健センターまでご連絡ください。

対 象

市民を中心とする団体・グループ(営利団体は除く)など

血糖変動モニタリング(FGM)検査

FGM検査とは上腕にセンサーを装着し、14日間の血糖値の変化を見ることができる検査で、生活習慣の見直しにつながります。



生活応援アプリ やおっぷ!



iOS版



Android版

子育て・健康づくり・防災・ごみ・観光など、暮らしが快適になる機能が盛りだくさん!

子育て・健康づくりに役立つ機能も充実している便利な無料アプリをぜひご利用ください。

子育て・健康づくりに役立つ便利な機能

- 子育て・健康づくり関連のイベントや施設(あかちゃんの駅や公園など)を検索できる
- 予防接種や健康診査の受診状況が記録できる
- 予防接種や健康診査などの時期をアラート設定するとプッシュ通知できる
- 子育ての疑問に対応、相談メール機能など
- 大人の健(検)診管理や健康カレンダー機能で健康イベントを検索できる



令和6年度 健(検)診年間日程表

AM: 9:00 ~ 11:30 PM: 13:15 ~ 15:30

*については 13:00 ~ 15:30

健(検)診日程		受付時間	会場	胃がん (胃部X線検査)	大腸がん	肺がん	乳がん	子宮がん	骨密度	特定健診等	石綿
申し込み開始日 3月7日(木)											
4月	8日(月)	PM	保健センター					○			
	9日(火)							○			
	10日(水)							○			
申し込み開始日 4月4日(木)											
5月	13日(月)	PM	保健センター					○			
	14日(火)							○			
	15日(水)							○			
	29日(水)	AM		○	○	○	○				
申し込み開始日 5月8日(水)											
6月	3日(月)	PM	保健センター					○			
	4日(火)							○			
	5日(水)							○			
	11日(火)	AM	龍華コミュニティセンター	○	○	○	○				
	16日(日)		久宝寺愛の郷	○	○	○	○			○	
	22日(土)		竹濑コミュニティセンター	○	○	○	○			○	
	26日(水)		保健センター	○	○	○	○		○	○	
27日(木)		○	○	○	○						
申し込み開始日 6月4日(火)											
7月	6日(土)	AM	曙川東小学校	○	○	○	○			○	
	24日(水)		保健センター	○	○	○	○		○	○	
	25日(木)			○	○	○	○			○	
申し込み開始日 8月2日(金)											
9月	7日(土)	AM	刑部小学校	○	○	○	○				
	25日(水)		保健センター	○	○	○	○		○	○	
	26日(木)			○	○	○	○				○
	28日(土)			志紀コミュニティセンター	○	○	○	○			○
申し込み開始日 9月3日(火)											
10月	6日(日)	AM	山本小学校	○	○	○	○			○	
	23日(水)		保健センター	○	○	○	○			○	
	24日(木)			○	○	○	○				
	30日(水)			○	○	○	○		○	○	
	31日(木)			○	○	○	○			○	
申し込み開始日 10月3日(木)											
11月	9日(土)	AM PM*	大正コミュニティセンター	○	○	○	○			○	
	11日(月)	PM	保健センター					○			
	12日(火)							○			
	13日(水)							○			
	15日(金)	AM	桂青少年会館	○	○	○					
	27日(水)		保健センター	○	○	○	○		○	○	
28日(木)	○			○	○	○			○		
申し込み開始日 11月1日(金)											
11月	17日(日)	AM	保健センター			○					
12月	2日(月)	PM						○			
	3日(火)							○			
	4日(水)							○			
18日(水)	AM	○		○	○	○		○	○		
19日(木)		○		○	○	○					
申し込み開始日 1月8日(水)											
2月	15日(土)	AM	南高安中学校	○	○		○				
	16日(日)		保健センター	○	○		○				
	26日(水)			○	○	○	○			○	
	27日(木)			○	○	○	○			○	
申し込み開始日 2月4日(火)											
3月	18日(火)	AM	保健センター	○	○	○	○				
	19日(水)			○	○	○	○				

※日程は予定ですので、最終確認は市政だより、ホームページよりお願いします。

八尾市健康づくり大作戦!!

八尾市健康まちづくり計画において、八尾市の健康課題解決にむけた重点的な取り組みとして、糖尿病予防とフレイル予防を2大テーマとしています。

あなたは
大丈夫?

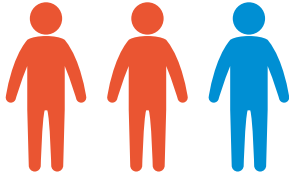
糖尿病予防

八尾市における糖尿病予防の取り組みを八尾市ホームページに掲載しております。



八尾市では約3人に2人は血糖値が高い!

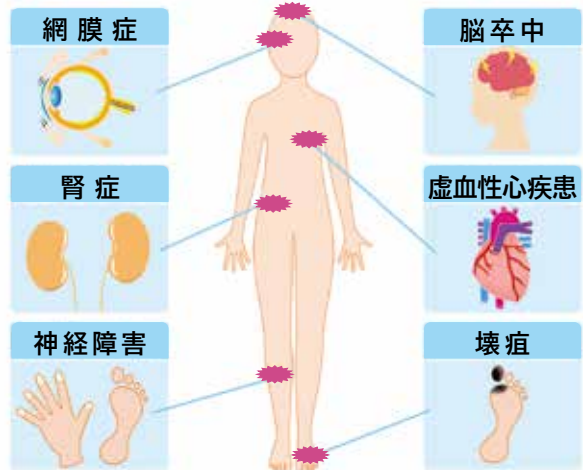
(八尾市国民健康保険加入者のR元年度健診結果より)



放っておくと、気づかいうちに病気が進み、全身にさまざまな合併症を起こしてしまいます

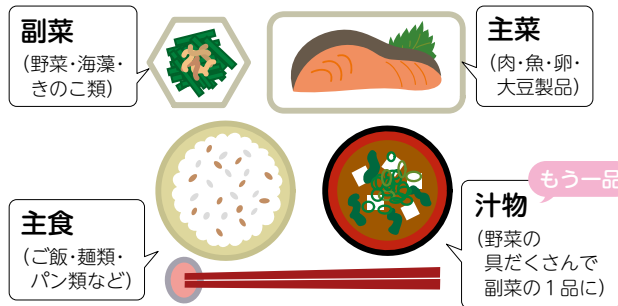
40歳をすぎたら、定期的に健診を受け、自分の身体の状態をチェックしましょう!
→健診についてはP.2をご覧ください。

糖尿病の合併症の例



血糖値を上げないポイント *子どものころから気をつけよう

● 主食・主菜・副菜をそろえましょう



● お菓子やジュースなどの甘いものを控えよう



● からだを動かそう



● 早食いや寝る前の食事は避ける



ゆっくりよくかんで食べましょう

知っていますか?

フレイル予防

フレイルとは、自立した生活を送るための心身機能が低下して介護の必要性が高くなっている状態のことです。

フレイルの予防のためには、

- ① 歯や口の健康を保ち、十分に栄養をとる、
- ② しっかりと身体を動かし、足腰の衰えを防ぐ、
- ③ 様々な活動を通じて、人との関わりを続けることが大切です。



フレイル予防は、早め早めの対策が効果的です!

八尾市ホームページにフレイル予防についての詳細を掲載しておりますので、ぜひご覧ください。



相談・手続き

※各問い合わせ先の電話番号等は表紙をご参照ください。

※各相談の通話料金や通信料金は各自でご負担ください。

健康相談

お問い合わせ 健康推進課（保健センター）

保健センターの保健師や管理栄養士等が市民のみなさんの健康をサポートします。

相談内容 健診の結果や生活習慣病予防、栄養、運動等について

相談方法

電話相談

ご自宅などから保健センターの専門職に電話で相談ができます。



相談日時

午前8時45分～午後5時15分（土・日・祝日・年末年始を除く）

来所相談

保健センターまで来所いただきましたら、対面で相談ができます。
※できる限り事前にご連絡をお願いします。

相談日時

午前8時45分～午後5時15分（土・日・祝日・年末年始を除く）

あなたのまちの健康相談 **要予約**

コミュニティセンターなどの身近な場所で行っており、対面で相談できます。（栄養相談はオンライン等での相談になります。）



予約方法

電話・電子申請（相談希望日の1週間前まで）

オンライン健康相談 **要予約**

自宅や外出先等でお手持ちのパソコンやスマートフォン等をご使用いただき、オンライン上で相談ができます。



予約方法

電子申請（相談希望日の1週間前まで）

こころの健康に関すること

お問い合わせ 保健予防課

統合失調症、うつ病、依存症（アルコール・薬物・ギャンブル等）などの精神疾患に関するこころの相談を受けています。精神保健福祉担当者が相談に応じていますが、必要時囑託の精神科医が相談に応じます。また、自死遺族の方の相談も受けています。



八尾市こころといのちの相談

さまざまな問題で自殺を考えるほど悩んでいる方やそのご家族などのための相談ダイヤルです。

一人で悩まずに、今あなたが感じているありのままの気持ちをお話してください。専門の相談員がお聴きします。

電話相談 072-994-0700

メール相談 yao-inochi@city.yao.osaka.jp

対面相談 電話にて要予約

相談受付時間

月～金曜日 午前9時～午後5時
月曜・木曜のみ 午後5時～午後8時（電話相談のみ）
※祝日・年末年始を除く

対象 八尾市在住・在勤・在学の方

※この相談は八尾市が委託する専門事業者が行います。



八尾市こころのサポーター
きくにゃん



保健所で検査を受けてみませんか？ **要予約**

お問い合わせ 保健予防課

HIV（エイズ）などの性感染症に関する相談・検査（匿名）



匿名・無料でHIVや梅毒・クラミジア・淋菌の検査を受けることができます。

HIVに感染しても、すぐにエイズを発症するわけではありません。自覚症状がないため、知らないうちにパートナー等に感染させる可能性があります。また、早期に治療すればエイズの発症を抑えることができます。

HIVや性感染症について、匿名による相談にも応じています。お気軽にご相談ください。

検査日時 毎月第2・4木曜日（祝日を除く）
午前9時30分～11時

料金 無料

※検査日・検査項目は変更となる場合があります。

難病患者や慢性疾患等児等の相談

お問い合わせ 保健予防課

難病患者・慢性疾患児等に対して、保健師が電話、面接、訪問などで在宅療養生活における相談をお受けしています。

また、必要に応じて療育相談や、理学療法士・作業療法士・言語聴覚士・栄養士・臨床心理士等による専門相談も行っています。詳しくはお問せください。

特定医療費(指定難病)助成の申請受付

お問い合わせ 保健予防課

大阪府では、難病法に基づく医療費助成制度を実施しています。

八尾市保健所で申請を受け付けます。



大阪府HP



八尾市HP

小児慢性特定疾病医療費助成の申請受付

お問い合わせ 保健予防課

小児慢性特定疾病にかかっている児童等について、その医療費の自己負担の一部を助成する制度です。



肝炎治療医療費助成の申請受付

お問い合わせ 保健予防課

大阪府では、B型・C型肝炎のインターフェロン治療、B型肝炎の核酸アナログ製剤治療及びC型肝炎のインターフェロンフリー治療にかかる医療費を助成しています。

八尾市保健所で申請を受け付けます。



原爆被爆者にかかる申請受付

お問い合わせ 保健予防課

大阪府では、原爆被爆者に対し、被爆者援護法に基づく被爆者健康手帳の交付、健康診断の実施、医療の給付、各種手当の支給等を実施しています。

八尾市保健所で申請を受け付けます。



石綿(アスベスト)健康被害救済給付の申請受付

お問い合わせ 保健予防課

石綿健康被害救済制度とは、石綿(アスベスト)による健康被害を受けられた方及びそのご遺族で労災補償等の対象とならない方に対して救済給付の支給を行う制度で、独立行政法人環境再生保全機構が実施しています。

この制度の対象となる病気(指定疾病)は、アスベストによる中皮腫と肺がんです。現在これらの病気にかかっている方、これらの病気でお亡くなりになった方のご遺族が認定の申請や給付の請求をすることができます。

八尾市保健所で申請を受け付けます。



犬の登録と狂犬病予防注射

お問い合わせ 保健衛生課

犬の所有者は、犬を取得した日(生後90日以内の犬を取得した場合は生後90日を経過した日)から30日以内に、八尾市に犬の登録を申請して、鑑札の交付を受けなければなりません。また、狂犬病の予防注射を毎年1回受けて、注射済票の交付を受けなければなりません。これらをしなかった人には、20万円以下の罰金が規定されています。

鑑札・注射済票を犬に着けることも義務付けられています。着けていると、迷い犬になっても飼い主が分かります。犬が死亡したときや犬の所在地・飼い主が変わったときも必ず届出をしてください(狂犬病予防法)。



定期予防接種事業

お問い合わせ 健康推進課 予防接種担当

予防接種の接種方法

予防接種の対象者は、感染症にかかりやすい年齢をもとに決められています。計画的に接種しましょう。

八尾市内の委託医療機関(P10~13)に予約して接種してください。

予診票は、医療機関で配布しています。健康保険証などをお持ちください。子どもの予防接種は母子健康手帳をお持ちください。また、接種後は医療機関から母子健康手帳に接種証明を記載してもらうか、接種済証をもらい、必ず、接種履歴を残しましょう。

長期療養を必要とする疾病にかかり、対象年齢内に定期予防接種を受けることができなかった人は、対象年齢を過ぎていても無料で接種できる場合があります。接種前に保健センターでの手続きが必要となります。



子どもの定期予防接種

無料

生後1か月頃に、予防接種手帳を各ご家庭に送付しております。

また、保健センターや市役所、出張所等でも配布しております。

出生後、転入時などに必要な手続きはなく、八尾市内の委託医療機関において、本人確認、母子健康手帳で接種対象者の確認をすることにより無料で接種できます。

※八尾市で作成している予防接種手帳(各種ワクチンの説明文書)は、接種券となる予診票を綴った手帳ではありません。

13歳未満の予防接種には保護者の同伴が必要です。保護者以外の方が同伴される場合は、委任状が必要となります。委任状は八尾市ホームページや委託医療機関で入手できます。



八尾市以外にも、柏原市と東大阪市の委託医療機関で予防接種を受けることができます。八尾市から接種予定の医療機関へ事前連絡をするため、予防接種の予約をする前に保健センターにご連絡ください。



高齢者の定期予防接種

対象年齢外の接種の接種費用は全額自己負担となりますのでご注意ください。対象年齢の方は一部自己負担金が必要ですが、生活保護受給者・非課税世帯は、事前に申請していただくことで無料になります。

●高齢者用肺炎球菌(23価)〈不活化〉1回

※過去に23価肺炎球菌ワクチンを接種したことがある人は、対象になりません。

- ① 65歳の方
 - ② 60～64歳で心臓・腎臓・呼吸器・免疫不全の障害で身体障害者1級相当の方
- ※対象年齢等については今後の動向で変更になる場合があります。



●高齢者インフルエンザ〈不活化〉1回

※対象期間等についての詳細は、決定次第八尾市ホームページでお知らせします。

- ① 65歳以上
- ② 60～64歳で心臓・腎臓・呼吸器・免疫不全の障害で身体障害者1級相当の方



八尾市以外での接種方法

里帰り出産や入院等で、やむを得ず、八尾市以外の医療機関で接種を希望する場合は、事前に依頼書発行の手続きが必要です。依頼書の手続きがない場合は接種費用をお返しできないだけでなく、定期予防接種による健康被害救済制度も適用されません。接種予定日の2週間以上前に保健センターでの手続きが必要となります。※手続きの詳細については八尾市ホームページをご覧ください。なお、依頼書発行の申請は電子申請システムでの申請が可能です。

子どもの依頼書
電子申請



高齢者の依頼書
電子申請



風しんの追加的対策 風しん定期接種第5期 無料

※令和7年3月31日までで、終了となります。

風しん予防接種の公的制度が無かった下記の対象者は、抗体を持っていない方が多く、近年の風しん感染症の流行の中心となっています。ご自身やご家族様への感染を防ぐために抗体検査を受け、抗体の無い方は予防接種を受けましょう。



実施内容	対象者	実施方法
風しん抗体検査	昭和37年4月2日から昭和54年4月1日生まれの男性のうち、抗体検査を受けていない方	住民登録のある市区町村が発行するクーポン券及び健康保険証などを持参して、全国の委託医療機関(厚生労働省ホームページ参照)に予約の上、受けてください。
風しん予防接種	抗体検査の結果、抗体価が基準値以下の方	

クーポン券について(使用は1度限りです)
令和4年3月に「2023年3月31日期限のクーポン券」を送付しています。(※有効期限は2023年3月31日までとなっていますが、2025年3月31日まで使用可能です。)
転入、紛失などでのクーポン券発行(再発行)申請の詳細については、八尾市ホームページをご覧ください。なお、クーポン券発行の申請は電子申請システムでの申請が可能です。

先天性風しん症候群予防対策事業 無料

妊娠中の女性が風しんに感染することで、「先天性風しん症候群」の赤ちゃんが生まれる可能性があります。生まれてくる赤ちゃんを守りましょう。



対象者

八尾市に住民票のある①妊娠希望の女性 ②妊娠希望の女性の配偶者 ③妊婦の配偶者
※平成26年度から当事業による予防接種を受けていないのみが対象です。

助成内容

①抗体検査 ②予防接種(抗体検査で風しん抗体価が基準値以下の方)

定期予防接種で獲得した免疫を治療により 失った未成年者に対する再接種費用助成事業

骨髄移植手術等により、接種済の定期予防接種の予防効果が期待できないと医師に判断され、任意で予防接種を受ける20歳未満の方に対し、再接種費用を助成します。



接種対象者と対象ワクチン

- ①接種時点で八尾市に住民票があること。
 - ②骨髄移植手術その他の理由により、接種済みの定期予防接種の予防効果が期待できないと医師の判断を受けること。
 - ③希望するワクチンが定期予防接種の接種回数及び接種間隔が予防接種実施規則の規定によるものであること。
- ⇒上記に該当する方は、接種前に保健センターでの手続きが必要となります。

地区	委託医療機関	所在地	電話番号	成人健(検)診										予防接種														
				特 定 健 診	肝		胃	肺	乳	子	大	口	ヒ	小 児 用 肺 炎 球 菌	B 型 肝 炎	4 種 混 合	B C G	麻 し ん 風 し ん 混 合 痘	水 痘	7 歳 半 未 満 日 本 脳 炎	7 歳 半 以 上 日 本 脳 炎	2 種 混 合	子 宮 頸 がん 予 防	不 活 化 ポ リ オ	高 齢 者 イン フル エン ザ	高 齢 者 用 肺 炎 球 菌	先 天 性 風 し ん 症 候 群 抗 体 検 査	先 天 性 風 し ん 症 候 群 予 防 接 種
					X	内 視 鏡																						
曙川地区	医)健愛会 早川整形外科医院	八尾木北1	922-9901	○																					○	○	○	○
	医療福祉生活共同組合おおさか 八尾クリニック	八尾木6	925-8725	○	○	○		○	○	○															○	○	○	○
	柳井谷医院	刑部1	922-9897	○	○				○																○	○		
	医)博山会 山口産婦人科	中田1	996-0688					○														○				○	○	
	医)ゆきこどもクリニック	刑部1	922-2301	○	○					○	○	○	○	○	○	○	○	○	○	○	○	○	○	○	○	○	○	○
大正地区	医)あさいクリニック あさい脳神経内科・在宅クリニック	若林町1	943-4623	○																					△	△		
	医)医真会 医真会総合クリニックス	沼1	948-0708	○	○	○	○	○																○	○	○	○	
	おおまえ内科クリニック	南木の本3	996-1171	○	○				○	○	○	○	○	○	○	○	○	○	○	○	○	○	○	○	○	○	○	○
	医)久保医院	太田5	948-2887	○	○				○	○	○	○	○	○	○	○	○	○	○	○	○	○	○	○	○	○	○	○
	医)厚生医学会 厚生会第一病院	西木の本1	992-7055	○	○				○																○	○		
	医)晃生会 半田クリニック	若林町1	949-1597	○					○																○	○		
やお城田クリニック	木の本1	922-7770	○	○				○	○	○	○	○	○	○	○	○	○	○	○	○	○	○	○	○	○	○	○	
高安地区	医)貴島会 貴島病院本院	楽音寺3	941-1499	○	○		○	○					○	○	○	○	○	○	○	○	○	○	○	○	○	○	○	○
	医)阪本医院	大字山畑5	941-3222	○					○				○	○	○	○	○	○	○	○	○	○	○	○	○	○	○	○
	藤原医院	服部川7	941-8082	○	○				○	○	○	○	○	○	○	○	○	○	○	○	○	○	○	○	○	○	○	○
志紀地区	石橋整形外科	志紀町2	920-2285	○																					○	○	○	○
	医)うえつき小児科アレルギー科	志紀町2	949-9530							○	○	○	○	○	○	○	○	○	○	○	○	○	○			○	○	○
	カイダ医院	相生町3	923-1412	○	○				○																○	○	○	○
	医)知成会 かまざわ耳鼻咽喉科	志紀町1	943-1787																						○			
	医)貴島医院	田井中4	949-5346	○	○				○	○	○	○	○	○	○	○	○	○	○	○	○	○	○	○	○	○	○	○
	医)治心会 志紀なかむらクリニック	志紀町2	920-1633	○	○				○															○	○	○	○	○
	医)仁悠会 清水クリニック	志紀町南2	948-7776	○	○				○																○	○		
	医)豊田外科内科診療所	志紀町1	949-5757	○	○				○																○	○	○	○
	医)爽林会 ハヤシクリニック	志紀町1	920-2272	○	○				○																○	○	○	○
	林外科内科	弓削町1	949-5288	○	○				○															○	○	○	○	○
医)剛優会 水野整形外科	相生町3	995-0119	○	○				○																○	○			
西郡地区	井上診療所	新家町2	996-1367	○					○																○	○	○	○
	医)健進会 八尾北医療センター	桂町6	999-3555	○	○				○																○	○		
八尾市外	大阪がん循環器病予防センター	大阪市東区森之宮1	993-8600 ※1	○	○		○	○	○																			
	医)竹村医学研究会 小阪産病院	東大阪市菱屋西3	06-6722-4771						○																			
	医)竹村医学研究会 小阪レディースクリニック	東大阪市菱屋西3	06-6729-1192						○	○																		
	医)佐々木産婦人科医院	大阪市平野区長吉六反3	06-6790-1320						○																			
	市立柏原病院	柏原市法善寺1	072-972-0885						○																			
	医)巽会 たつみ皮膚科婦人科クリニック	東大阪市友井3	06-6722-6955						○																			
	医療福祉生活共同組合おおさか はなぞの生協診療所	東大阪市玉串町西1	072-963-4360			○	○	○	○																			
	医)愛賛会 浜田病院	大阪市平野区瓜破1	06-6708-7200						○																			
医療福祉生活共同組合おおさか 東大阪生協病院	東大阪市長瀬町1	06-6727-3072			○	○	○	○	○																			

※1 ご予約の際は八尾市保健センターまでお願いいたします。
※高齢者インフルエンザは65歳以上のみ。高齢者用肺炎球菌は65歳のみ(予定)。△はかかりつけ患者のみ対応。
※年度途中での委託契約分は掲載していません。
※新型コロナワクチンの委託医療機関については、ホームページをご確認ください。



地区	医療機関名	所在地	電話番号
八尾地区	大音歯科医院	北本町2	923-5388
	おおなか歯科クリニック	本町7	992-4180
	大野歯科医院(北本町)	北本町2	922-0038
	大野歯科医院	本町6	994-0008
	小川歯科医院	桜ヶ丘1	997-5620
	奥野歯科診療所	萱振町1	990-3912
	駕田歯科医院	東本町3	991-8308
	加藤歯科医院	宮町1	999-6088
	河村歯科医院	陽光園1	929-0198
	きりいし歯科・矯正歯科医院	緑ヶ丘5	998-7840
	医)クローバー デンタルオフィスクローバー	光町1	994-4182
	こうたろう歯科・矯正歯科	光町1	929-8784
	小枝歯科医院	本町7	922-2066
	島田歯科医院	南本町1	990-1321
	スガオ歯科	本町2	970-6610
	Takaデンタルクリニック	北本町1	920-7601
	医)高橋矯正歯科クリニック	光町1	997-0008
	竹内歯科	東本町3	922-8241
	武田歯科医院	佐堂町3	922-7474
	タミヤ歯科医院	桜ヶ丘4	999-5111
	中山歯科医院	萱振町5	999-9645
	なぎ歯科	萱振町2	951-4794
	西岡歯科医院	北本町3	999-5435
	西村歯科医院	松山町2	924-3456
	ノエル貴島歯科	陽光園2	995-5489
	はやし歯科	未広町2	911-2320
	フクタニ歯科医院	本町1	992-2278
	医)麩歯会マイデンタル クリニックもりかわ歯科	光町2	922-8148
	松川歯科医院	北本町4	998-4181
	みきおとなこども デンタルクリニック	佐堂町3	992-1000
	三原歯科医院	萱振町3	999-6968
	医)もりかわ歯科 八尾本町診療所	本町5	991-9700

地区	医療機関名	所在地	電話番号	
八尾地区	医)麩歯会 もりかわ歯科 リノアス診療所	光町2	992-8148	
	森本歯科クリニック	本町7	990-3900	
	やまうち歯科医院	桜ヶ丘3	928-6111	
	山本歯科クリニック	栄町2	995-8148	
	山本歯科診療所	高美町1	991-3021	
	医)横井歯科診療所	北本町2	996-0526	
	医)宏療会 吉田歯科医院	荘内町1	994-8282	
	涌本歯科医院	光町1	997-6258	
	竹淵・龍華地区	内野歯科クリニック	安中町6	922-4433
		えのき歯科クリニック	安中町4	983-5128
岡本歯科医院		安中町1	924-8030	
片山歯科医院		安中町1	922-2912	
医)谷口歯科クリニック		龍華町2	924-0008	
つじた歯科		春日町1	999-8241	
中務歯科医院		春日町3	991-6480	
医)真勇会 並河歯科クリニック		南植松町1	992-8548	
医)浜沢歯科医院		渋川町4	922-8484	
ひらい歯科		安中町3	925-5123	
医)平山デンタルクリニック		龍華町1	992-6480	
医)徹眞会 ふくら歯科診療所		安中町3	995-9500	
正樹歯科医院		跡部本町1	923-0729	
医)弘達会 皆木歯科医院		南太子堂2	924-8488	
医)明歯会 よしはら歯科医院		太子堂4	991-6464	
山本地区		植野歯科医院	山本高安町2	922-3524
		岡歯科医院	東山本新町1	996-3287
	岡田歯科クリニック	西山本町1	925-1888	
	折田歯科医院	青山町5	992-0558	
	かねこ歯科医院	青山町1	970-6180	
	加納歯科医院	山本町1	922-8826	
	小林歯科医院	南小阪合町3	998-3869	
	阪本歯科	山本町2	922-9648	

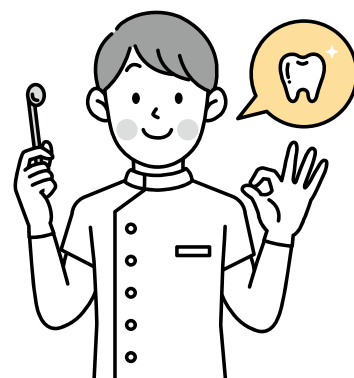
地区	医療機関名	所在地	電話番号
山本地区	医)五月会 佐藤歯科医院	山本町南4	998-1578
	医)NATURALEE さわだデンタルクリニック	山本町1	999-8888
	たかはら歯科医院	中田2	922-6545
	医)たなか歯科	山本町北7	997-9511
	中谷歯科	堤町2	998-0003
	なかたに歯科医院	山本町北5	997-6565
	医)ふたば会 西田歯科診療所	山本町1	996-7455
	野村歯科	山本町南1	999-8879
	医)東野歯科クリニック	山本町北1	922-3320
	ふじた歯科	山本町南6	998-6470
	水野矯正歯科クリニック	山本町南4	923-1248
	南歯科医院	東山本町8	992-8017
	三宅歯科医院	山本町1	999-2048
	もりかわ歯科・矯正歯科	中田2	943-0418
	森田歯科医院	上之島町北2	997-2468
	医)真明会 もんの歯科	西山本町7	923-6480
	医)鳳友会 山本歯科	山本町3	998-1880
	吉崎歯科	山本町南1	922-1401
	久宝寺地区	植田歯科医院	渋川町6
医)崇仁会 小室歯科久宝寺診療所		久宝寺2	994-5661
医)宝翔会 中井歯科医院		東久宝寺3	923-6467
にしむら歯科		東久宝寺1	991-8133
山田歯科		久宝寺3	922-8548
南高安・高安地区	川村歯科医院	服部川7	941-0415
	高安歯科クリニック	恩智中町1	943-8148
	医)照隅会 田中歯科医院	高安町北1	922-1543
	田中歯科医院	恩智中町1	941-3033
	西脇歯科医院	恩智中町1	941-9990
	はっとり歯科	教興寺5	940-3880
	平岡歯科医院	高安町北1	998-2501
	医)松下歯科	恩智中町1	941-9164
	松村デンタルクリニック	高安町南1	990-4180
	八木歯科医院	高安町北7	999-6858

地区	医療機関名	所在地	電話番号
高南高安地区	やなぎ歯科	教興寺2	940-5656
	やべ歯科クリニック	恩智北町1	996-7820
曙川地区	あすか歯科クリニック	刑部1	996-8431
	医)清誠 清誠歯科	都塚4	928-1111
	新門歯科医院	八尾木北4	994-8021
	中池歯科医院	八尾木北6	995-0800
	医)薫歯会 志紀ファミリー歯科	志紀町3	949-9414
やまもと歯科	刑部2	923-3422	
大正地区	飯田歯科	若林町3	948-3925
	医)医真会 医真会総合クリニック	沼1	948-0708
	乾歯科医院	太田2	920-3003
	医)海道歯科医院	木の本1	994-8005
	たにがわ歯科医院	沼1	920-6480
	なかの歯科	北木の本5	990-1177
	ばん歯科	太田2	948-7768
平岡歯科医院	若林町1	948-0883	
志紀地区	田治米歯科クリニック	志紀町2	948-0213
	とみた歯科医院	田井中4	948-6456
	深尾歯科医院	天王寺屋2	949-0548
	藤本歯科医院	志紀町3	949-6866
	ホワイト歯科医院	天王寺屋5	968-9721
医)甞歯会 もりかわ歯科志紀診療所	志紀町2	949-4673	

※掲載の医療機関は、歯科医師会会員の医療機関であり、掲載に同意を得た医療機関です。

※掲載の医療機関の所在地区は行政で決められている地区ごとに掲載しています。

一部、別地区に掲載あり。



八尾市保健センター 休日急病診療所

【場 所】 八尾市保健センター

【診療科目】 内科・小児科・歯科（けが、骨折、やけど、耳鼻咽喉科、眼科などは診察できません。）

【診 療 日】 土曜日、日曜日・祝日

お盆期間 8月14日～16日（内科・小児科の夜診のみ、日曜・祝日の場合は、通常と同じ診療科目）
 年末年始 12月30日～1月4日（日曜・祝日と同じ診療科目）

診療日	診療受付時間	診療科目		
		内科	小児科	歯科
土曜日	夜診 午後5時～午後8時30分	×	○	×
日曜・祝日	朝診 午前10時～午前11時30分	○	○	○
	昼診 午後1時～午後3時30分	○	○	○
	夜診 午後5時～午後8時30分	○	○	×

○受診前に電話連絡してください。TEL 072-993-8223 ○マイナンバーカード、健康保険証、医療証などを持参してください。

○小児科の受診は中学生以下の人が対象です。※必ず保護者同伴で受診してください。

○休日急病診療所は、急病時に応急の対応をする診療所です。薬は原則として1日分または休日分のみ処方します。症状が軽くなっても、休日明けにかかりつけ医の診察を受けてください。

小児救急医療と急病夜間診療

受診の際は、電話などで確認してください。

	月	火	水	木	金	土	日	診療受付時間
八尾市立病院 八尾市龍華町1-3-1 電話 072-922-0881		●				●		●:午前9時～翌日午前8時 (火・土曜日が祝日の場合、午後7時～翌日午前8時)
市立東大阪医療センター 東大阪市西岩田3-4-5 電話 06-6781-5101			●		●		▲	●:午前9時～翌日午前8時30分 ▲:午後7時～翌日午前8時30分 (水・金曜日が祝日の場合、▲の時間帯で診察)
河内総合病院 東大阪市横枕1-31 電話 072-965-0731				●				●:午前9時～翌日午前8時 (木曜日が祝日の場合、午後7時～翌日午前8時)
市立柏原病院 柏原市法善寺1-7-9 電話 072-972-0885	●						▲	●:午前8時45分～午前11時30分・午後8時～翌日午前8時 ▲:午前9時～午前11時30分 (月曜日が祝日の場合、午後8時～翌日午前8時)
八尾市保健センター 休日急病診療所 八尾市旭ヶ丘5-85-16 電話 072-993-8223						●	▲	●:午後5時～午後8時30分 ▲:午前10時～午前11時30分・午後1時～午後3時30分・ 午後5時～午後8時30分 (月～土曜日が祝日の場合、▲の時間帯で診察)
東大阪市休日急病診療所 東大阪市西岩田4-4-38 電話 06-6789-1121						●	▲	●:午後6時～午後8時30分 ▲:午前10時～午前11時30分・午後1時～午後4時30分 (月～土曜日が祝日の場合、▲の時間帯で診察)

医療機関を探す

●大阪府救急医療情報センター

救急車を呼ぶほどではないが医療機関を受診したいときや、医療機関の場所を知りたいときに、オペレータが府内の医療機関をご案内します。

開設時間: **24時間365日**

電話番号: **06-6693-1199**

●大阪府医療機関情報システム

所在地や診療科目などから、希望の条件に合った医療機関を検索することができます。

<http://www.mfis.pref.osaka.jp/>



相談する

●救急安心センターおおさか

「救急車を呼んだ方が良いかどうか」「応急手当の方法」「救急病院の案内」など、突然の病気やけがで困ったときに、看護師などが救急医療相談に応じます。

開設時間: **24時間365日**

電話番号: **#7119** (携帯電話・固定電話のプッシュ回線のみ)

または **06-6582-7119** (上記以外)

●大阪府小児救急電話相談

夜間における子どもの急病時、病院へ行った方がよいかどうか判断に迷ったときに、看護師が相談に応じます。

開設時間: **午後7時～翌日午前8時 (365日)**

電話番号: **#8000** (携帯電話・NTTのプッシュ回線のみ)

または **06-6765-3650** (ダイヤル回線、IP電話)