

R8八尾市職員用防災服 サイズ一覧

種類	サイズ	数量	
夏用防災服シャツ	M	1	計 3 着
	LL	1	
	3L	1	
冬用防災服シャツ	M	1	計 2 着
	3L	1	
夏用防災服ズボン	M	1	計 3 着
	LL	1	
	3L	1	
名札	※	4	計 4 個
アポロキャップ	LL	3	計 3 個
編み上げ靴	28.5	1	計 2 足
	29	1	

※名札の個人名については、別途発注業者に通知する。

## <夏用防災服シャツ 仕様書>

1 品 目 夏用防災服シャツ

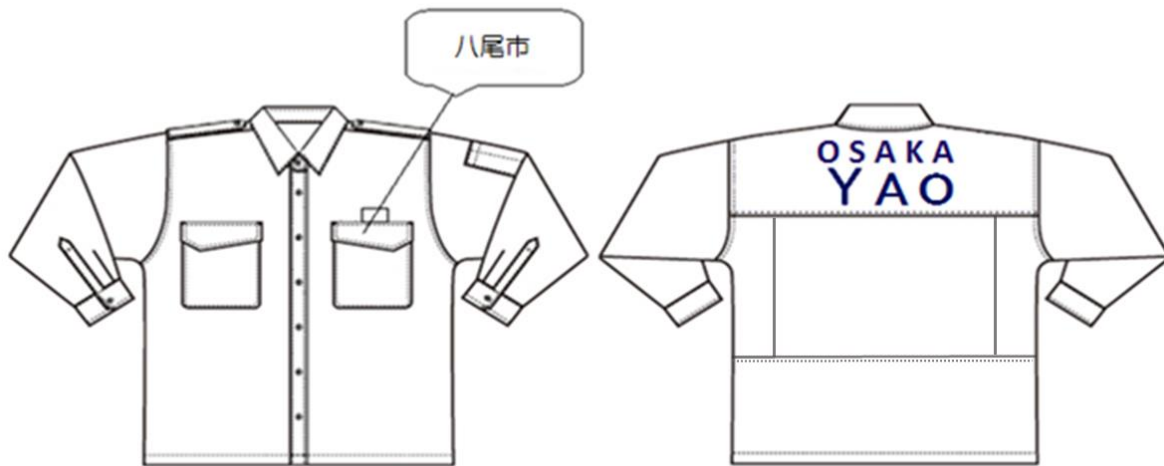
2 規 格

- ① 品番 1553 (ジーベック)
- ② 素材 トロピカル
- ③ 混紡率 ポリエステル 80% (再生ポリエステル 55%)・綿 20%
- ④ 色目 ディープネイビー
- ⑤ 仕様
  - (1) 幅広ヨーク
  - (2) 左右胸ポケット雨蓋付
  - (3) ペン刺し (左袖)
  - (4) 前立てドット釦止め
- ⑥ その他
  - (1) 背ヨークに白色の配色生地を縫いつけ、「OSAKA YAO」とネイビー (防災服類似色) のプリントを入れること。(冬用の防災服を見本として提示する/7イメージも参照)
  - (2) 左胸ポケット雨蓋に金糸で、「八尾市」と刺繍を入れること。
  - (3) 左胸ポケット上部に、マジックテープで名札台座を貼り付けること。
  - (4) 袋に入れ、納品すること。

⑦ サイズ

	肩幅	胸囲	袖丈	着丈
S S	42	104	53.5	69
S	44	108	53.5	71
M	46	112	55.5	73
L	48	116	57.5	75
L L	50	120	59.5	77
3 L	52	124	61.5	79
4 L	54	128	61.5	81
5 L	56	132	61.5	81
6 L	58	136	61.5	81

⑧ イメージ



3 採 寸 落札後、職員の採寸作業を行うため各サイズのサンプルを用意すること。なお、日程及び期間については危機管理課と協議すること。

4 納入場所 八尾市危機管理課

5 その他

- (1) 本仕様書に疑義が生じた場合は、本市係員と協議のうえ、納品するものとする。
- (2) 見積書提出前に、危機管理課にある前年度納入品を確認し、今年度納入品の規格等が前年度納入品と差異の無いようにすること。また、サンプル品が完成すれば危機管理課に持ち込み、仕様について危機管理課と協議し確認する機会を設けること。
- (3) その他詳細については、危機管理課と事前に協議すること。

## <冬用防災服シャツ 仕様書>

### 1 品 目

防災服上着

※参考商品・・・アイトス株式会社製 AZ-63001

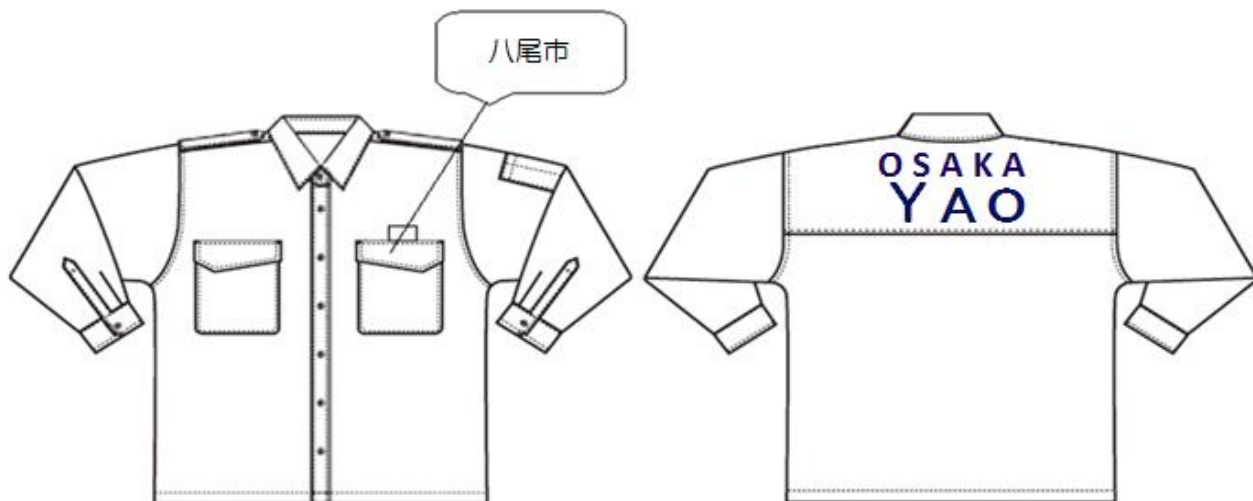
### 2 規 格

- ① 素材 ツイル
- ② 混紡率 ポリエステル 65%・綿 35%
- ③ 色目 ネイビー
- ④ 仕様
  - (1) 幅広ヨーク
  - (2) 左右胸ポケット雨蓋付
  - (3) ペン刺し（左袖、左胸）
  - (4) 前立てボタン止め
  - (5) 肩章付
  - (6) 袖スリット入り
- ⑤ その他
  - (1) 背ヨークに白色の配色生地を縫いつけ、「OSAKA YAO」とネイビー（防災服素材色目と同色）のプリントを入れること。（7イメージ参照）
  - (2) 左胸ポケット雨蓋に金糸で、「八尾市」と刺繍を入れること。
  - (3) 左胸ポケット上部に、マジックテープで名札を貼り付けること。（名札：金糸刺繍）
  - (4) 袋に入れ、納品すること。
  - (5) 納入品が前年度納入品（危機管理課保有）と差異の無いようにすること。
- ⑥ サイズ

（単位：cm）

サイズ	肩幅	胸囲	袖丈	着丈
SS	43	106	54	75
S	45	110	55.5	77
M	47	114	57.5	79
L	49	118	59.5	81
LL	51	122	61.5	83
3L	53	126	62.5	85
4L	55	130	62.5	88
5L	57	134	62.5	88
6L	59	140	62.5	88

⑦ イメージ



3 採 寸 落札後、職員の採寸作業を行うため各サイズのサンプルを用意すること。なお、日程及び期間については危機管理課と協議すること。

4 納入場所 八尾市危機管理課

5 その他

- (1) 本仕様書に疑義が生じた場合は、本市係員と協議のうえ、納品するものとする。
- (2) 見積書提出前に、危機管理課にある前年度納入品を確認し、今年度納入品の規格等が前年度納入品と差異の無いようにすること。また、サンプル品が完成すれば危機管理課に持ち込み、仕様について危機管理課と協議し確認する機会を設けること。
- (3) その他詳細については、危機管理課と事前に協議すること。

## <夏用防災服ズボン 仕様書>

1 品 目 夏用防災服ズボン

2 規 格

①品番 1556 (ジーベック)

②素材 トロピカル

③混紡率 ポリエステル 80% (再生ポリエステル 55%)・綿 20%

④色目 ディープネイビー

⑤仕様

(1) ツータックカーゴパンツ

(2) 左右サイドにアウトポケット付 (右側にはファスナー付サブポケット付)

(3) ウエスト両脇にゴム入り・ストレッチ・イージーケア

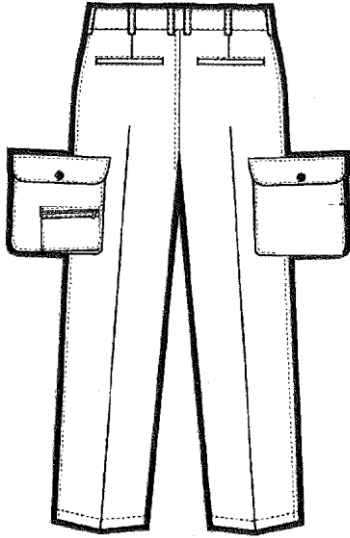
(4) 裾上げを行えるようにすること。

(5) 袋に入れ納品すること。

⑥サイズ

	胴囲	股下
S	66-74	80
M	72-80	80
L	78-88	80
LL	86-96	80
3L	94-104	80
4L	102-112	80
5L	110-120	80
6L	118-128	80

⑦イメージ



- 3 採寸 落札後、職員の採寸作業を行うため各サイズのサンプルを用意すること。なお、日程及び期間については危機管理課と協議すること。
- 4 納入場所 八尾市危機管理課
- 5 その他
  - (1) 本仕様書に疑義が生じた場合は、本市係員と協議のうえ、納品するものとする。
  - (2) 見積書提出前に、危機管理課にある前年度納入品を確認し、今年度納入品の規格等が前年度納入品と差異の無いようにすること。また、サンプル品が完成すれば危機管理課に持ち込み、仕様について危機管理課と協議し確認する機会を設けること。
  - (3) その他詳細については、危機管理課と事前に協議すること。

## <名札仕様書>

1 品 目 名札

2 規 格

- ・危機管理課所有の防災服シャツ用  
※防災服シャツ アイトス株式会社製 AZ-63001
- ・左胸ポケット上部に、マジックテープで貼り付けられるものとする。
- ・金糸刺繍

3 納入場所 危機管理課

4 その他

(1) 本仕様書の疑義については、全て本市の解釈によるものとし、本市係員の指示により施行完了するものとする。

なお細部については、本市職員が別に指示するが、本仕様書に記載なき事項についても、当然必要と認められることは、良心的に実施すること。

(2) 見積書提出前に、危機管理課にある前年度納入品を確認し、規格等に差異の無いようにすること。また、サンプル品が完成すれば危機管理課に持ち込み、仕様について危機管理課と協議し確認する機会を設けること。

(3) その他詳細については、危機管理課と事前に協議すること。

## <防災服用アポロキャップ仕様書>

1 品 目 アポロキャップ

2 規 格

① 形状

アポロ帽型（天釦及び鳩目穴4個所付き）・後部プラスチックアジャスター付き  
夏用メッシュ

② 生地

- (1) 種類 防災服の素材と同じ
- (2) 混紡率 ポリエステル 65%・綿 35%
- (3) 組織 綾織
- (4) 色合 ネイビー

③ 縫製

- (1) 各部の縫い合せは良好であること。
- (2) 縫い飛び、縫いはずれのないこと。
- (3) 糸調子は優良で縫い曲りのないこと。
- (4) 飾り縫い、地縫いの目数は2.5cm間に8針以上とする。
- (5) 縫い始めと縫い終わりは返し針をすること。
- (6) 縫い合せは地縫いをし、メッシュの裏地を付けほつれないように、テープを縫い付けること。
- (7) 底は表面金月桂樹刺繍入りとし、裏地は表生地と同じとする。
- (8) 底芯はポリエチレン芯とする。
- (9) 後部調整は、アジャスター付きとする。

④ 前章

金糸で「OSAKA YAO」の下部に八尾市市章を刺繍すること(7イメージ参照)

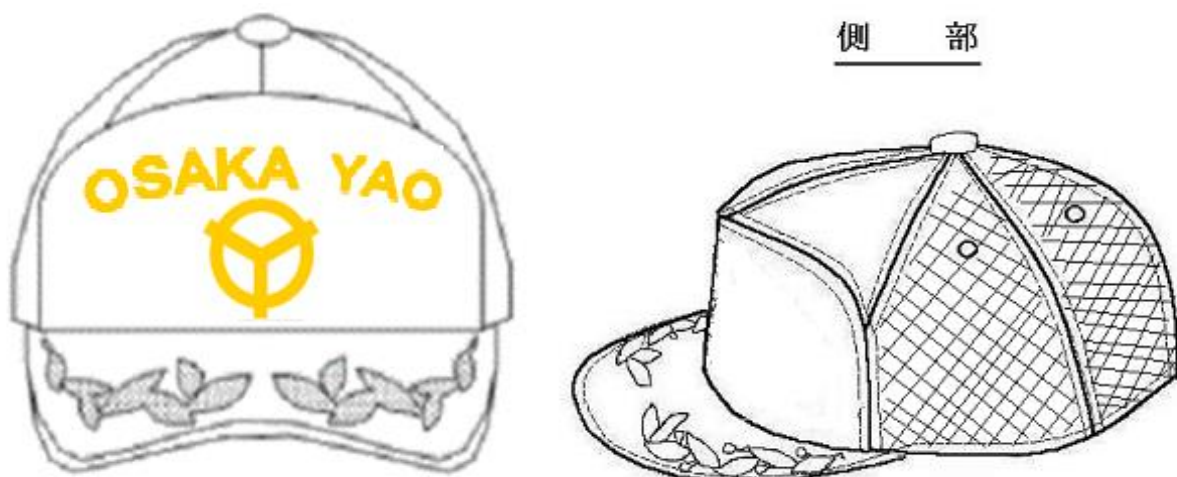
⑤ その他

- (1) 氏名・サイズの片布付き
- (2) 納入品が前年度納入品（危機管理課保有）と差異の無いようにすること。

⑥ サイズ

S	54cm 以下
M	55cm～57cm
L	57cm～59cm
LL	59cm～61cm
3L	62cm 以上

⑦ イメージ



3 採 寸 落札後、職員の採寸作業を行うため各サイズのサンプルを用意すること。なお、日程及び期間については危機管理課と協議すること。

4 納入場所 危機管理課

5 その他

- (1) 本仕様書に疑義が生じた場合は、本市係員と協議のうえ、納品するものとする。
- (2) 見積書提出前に、危機管理課にある前年度納入品を確認し、今年度納入品の規格等が前年度納入品と差異の無いようにすること。また、サンプル品が完成すれば危機管理課に持ち込み、仕様について危機管理課と協議し確認する機会を設けること。
- (3) その他詳細については、危機管理課と事前に協議すること。

## <編上げ靴仕様書>

### 1 品 目

編上げ靴

※参考（前回納入品） ㈱シモン製 SX3 層底 F HYBRID SOLE WS33Hi-FR

### 2 規 格

#### 【材質等】

アッパー	人工皮革
ソール	ゴム底
先芯	強化ガラス繊維入り樹脂
色	黒

#### 【性能】

- (1) 踏み抜き防止の鉄板が入っていること。
- (2) アウターソールには耐油ラバーを使用すること。
- (3) ファスナーを付け、脱ぎ履きが容易にできること。
- (4) クッション性、屈曲性に富んでいること。
- (5) かかと部に反射材がついていること。

3 採 寸 落札後、職員の採寸作業を行うため、各サイズのサンプルを用意すること。もしくは、後日の交換対応を可とすること。なお、日程及び期間については危機管理課と協議すること。

4 納入場所 八尾市危機管理課

### 5 その他

- (1) 本仕様書に疑義が生じた場合は、本市係員と協議のうえ、納品するものとする。
- (2) 見積書提出前に、危機管理課にある前年度納入品を確認し、今年度納入品の規格等が前年度納入品と差異の無いようにすること。また、サンプル品が完成すれば危機管理課に持ち込み、仕様について危機管理課と協議し確認する機会を設けること。
- (3) その他詳細については、危機管理課と事前に協議すること。