

八尾市立八尾中学校 校長 木下 直人
用和小学校 校長 高岸 智之
長池小学校 校長 中田 一誠

気象警報発令時及び地震発生時の登下校について（再通知）

平素は、八尾中学校区の小・中学校教育にご理解ご協力をいただき、ありがとうございます。

さて、八尾市教育委員会事務局より、気象警報発令に伴う児童・生徒の安全確保について、5月29日以降に運用開始される新しい防災気象情報の通知がありましたのでお知らせ致します。（変更箇所は波線にて表記）

つきましては、下記の内容をご確認いただき、警報発令時及び地震発生時の際はご対応をよろしくお願い致します。

記

1. 八尾市に「警戒レベル3相当以上の気象警報（暴風・大雨・氾濫・暴風雪・大雪）」が発表された場合、または中学校区内に「避難情報（警戒レベル3：高齢者等避難、警戒レベル4：避難指示）」が発令されている場合

- (1) 午前7時現在で、発表されているときは、登校を見合わせ自宅で待機させてください。
- (2) 午前11時までに、解除されたときには、午後の授業を再開しますので昼食を済ませて登校させてください。

○八尾中学校 午後1時25分 ○用和小学校・長池小学校 午後1時30分

- (3) 午前11時現在、引き続き発令されている場合は、その日は臨時休校とします。

※ いずれの場合も学校給食は中止となります。

2. 児童・生徒が在校中に八尾市に「警戒レベル3相当以上の気象警報（暴風・大雨・氾濫・暴風雪・大雪）」及び「避難情報（警戒レベル3：高齢者等避難、警戒レベル4：避難指示）」が発令された場合

- ・暴風警報が発表された場合は、速やかに下校させることとなります。中学校は一斉下校させ、小学校については、定められた方法で一斉下校、あるいは保護者等へ引き渡します。
- ・その他の警報が発表された場合は、気象庁八尾市の防災情報サイトの今後の推移 (<https://www.jma.go.jp/bosai/> 裏面 QR コードから確認できます) を参照のうえ、下校時に解除（警報から注意報等に変更）される見込みであれば、学校で待機させます。その際、保護者から引き渡し等のご要望があれば対応しますので、ご連絡ください。

なお、下校時以降も警報発表が継続される見込みであれば、速やかに下校させます。小学校において、下校時刻が学年によって異なる場合は、下校時刻が早い学年を基準に判断し、定められた方法で一斉下校、あるいは保護者等へ引き渡します。

3. 八尾市に「特別警報（警戒レベル5相当）」が発表されている場合、発表が予測される場合、または「避難情報（警戒レベル5相当：緊急安全確保）」が発令された場合

臨時休校とします。警報及び中学校区内の避難情報が解除されたのち、通学路及び中学校区内の安全が確保されていることを小・中が連携して確認した上で、中学校区単位で学校の再開を決定し、再開日時を保護者に連絡します。

4. 児童・生徒が在校中に「特別警報（警戒レベル5相当）」が発表されている場合、発表が予測される場合、または「避難情報（警戒レベル5相当：緊急安全確保）」が発令された場合
安全が確保されるまで帰宅を見合わせ、学校で待機となります。警報が解除された場合には、校区内の安全が確保されていることを確認し原則、中学校については一斉下校させ、小学校については、保護者等へ引き渡しますので、学校まで迎えに来てください。

5. 地震発生時における対応

(1) 震度5弱以上（八尾市又は隣接市<大阪市（平野区）、東大阪市、柏原市、藤井寺市、松原市>のいずれかの市が該当するとき）の地震が発生したとき

登校前に発生・・・学校は臨時休校とします。

登校の途中に発生・・・安全な場所に一時避難してから、学校・自宅の近い方に行ってください。

学習中に発生・・・児童・生徒を安全な場所に避難誘導します。学校および周辺の被害状況などを見届けて、安全確認のうえ、中学校については一斉下校させ、小学校については、保護者等に引き渡しますので、学校まで迎えに来てください。

休みの日に発生・・・次の登校の日は臨時休校とします。

学校が安全に学習できるように復旧すれば、保護者に連絡します。

(2) 震度4以下の地震が発生したとき

原則として学校は休校ではありません。ただし、学校及び周辺の被害状況などを見届け、安全確保上休校になる場合もあります。

6. その他

上記にかかわらず、校区の状況等により自宅待機等の緊急の措置が必要な状況が発生している際には、中学校区で協議して、保護者へ連絡します。

〔参考〕気象庁防災情報（八尾市）



令和8年より 気象の警報などが 大きく変わります

情報名称などが大きく変わるため、
防災計画等の点検や見直しをお願いします。

【一覧表】

	河川氾濫	大雨	土砂災害	高潮
警戒レベル5相当	レベル5 氾濫特別警報	レベル5 大雨特別警報	レベル5 土砂災害特別警報	レベル5 高潮特別警報
警戒レベル4相当	レベル4 氾濫危険警報	レベル4 大雨危険警報	レベル4 土砂災害危険警報	レベル4 高潮危険警報
警戒レベル3相当	レベル3 氾濫警報	レベル3 大雨警報	レベル3 土砂災害警報	レベル3 高潮警報
警戒レベル2	レベル2 氾濫注意報	レベル2 大雨注意報	レベル2 土砂災害注意報	レベル2 高潮注意報
警戒レベル1	早期注意情報			

防災気象情報 いつ逃げる？ レベルで 判断！

避難の判断がよりしやすく



POINT! 警報・注意報の情報名に「レベル」が付記されます

◎発表される警報・注意報の名称にレベルが付記されます。避難行動と直結するレベルがすぐわかり、避難判断の目安が明確になります。詳しくは裏面に。

【変更例】

(旧)「大雨警報」

→ (新)「レベル3大雨警報」

警戒レベル3（高齢者等避難）に相当



POINT! 「警戒レベル4相当」の情報は「危険警報」として発表されます

◎危険な場所から避難が必要な状況であるレベル4相当の情報が「危険警報」として発表されます。

【変更例】

(旧)「土砂災害警戒情報」

→ (新)「レベル4土砂災害危険警報」



POINT! 河川の氾濫の危険度の伝え方が変わります（特別警報の新設など）

◎従来の「洪水警報」「洪水注意報」は廃止されます。今後は河川の区分に応じ伝え方が変わります。

【変更例】

(旧)「洪水警報」

→【洪水予報河川※】

(新)「レベル3氾濫警報」

→【洪水予報河川以外の河川】(新)「レベル3大雨警報」

◎河川の氾濫に関し「レベル5氾濫特別警報」が新設されます。

※国土交通省または都道府県と共同で発表する洪水予報の対象河川



CHECK! 線状降水帯の発生などは「気象防災速報」として発表します

◎極端な現象は新たに「気象防災速報」として発表します。

【変更例】

(旧)「顕著な大雨に関する気象情報」

→ (新)「気象防災速報（線状降水帯発生）」

(旧)「記録的短時間大雨情報」

→ (新)「気象防災速報（記録的短時間大雨）」



避難のタイミングは レベルで判断

災害が起きる前に何をすべきか、
レベルごとにチェック！



時間推移のイメージ

数日～
1日前

レベル1 早期注意情報

- ・災害への心構えを一段高める
- ・職員の連絡体制を確認する

半日～
数時間前

レベル2 注意報

- ・ハザードマップ等で災害リスクを再確認する
- ・自治体から発表される避難情報の把握手段を再確認する

数時間～
3時間前

レベル3 警報

- ・避難に時間がかかる**高齢者等は危険な場所から避難する**
- ・高齢者等以外の人も必要に応じて避難の準備や自主避難

2時間～
0時間前

レベル4 危険警報

- ・**危険な場所から全員避難する**
- ※台風などにより暴風が予想される場合は、暴風が吹き始める前に避難を完了

災害
発生

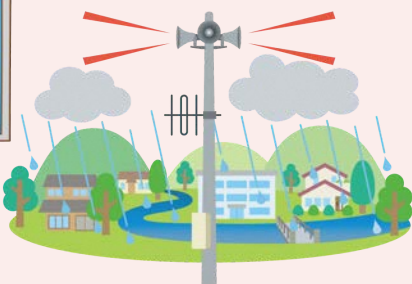
レベル5 特別警報

- ・すでに安全な避難ができず、命が危険な状況
- ・今いる場所よりも安全な場所へ直ちに移動等する

災害の情報、 どう受け取る？



警報・注意報や気象防災速報は、テレビ、ラジオ、インターネット、防災アプリ、自治体の防災無線などを通じて伝えられます。あらかじめ情報入手手段の確認をお願いします。



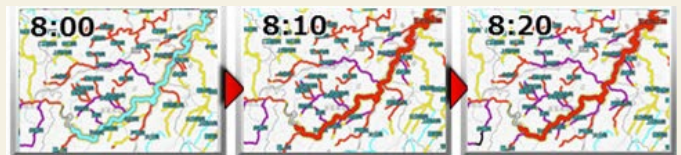
このあとどうなる？ をチェックしよう

警報等の情報が発表された際には、危険度を地図上に示したキキクルや、今後の危険度の推移を示した時系列情報（明日までの警報等の見通し）などを、気象庁ホームページで確認してください。



キキクル 検索

▼キキクル画面イメージ 10分ごとに更新される



▼時系列情報（明日までの警報等の見通し）

全国の時系列情報（明日までの警報等の見通し）												
2025年02月17日17時00分発表												
北海道地方	17日 18-21	21-24	00-03	03-06	06-09	09-12	12-15	15-18	18-21	21-24	19日	備考・関連する現象
1時間最大雨量 (mm)	100	100	50	50	30	30	10	10	10	10		
24時間最大雨量 (mm)	100											
大雨	100											
北部関東												
高度	0.2	0.2	0.2	0.2	0.2	0.2	0.2	0.2	0.2	0.2	0.2	