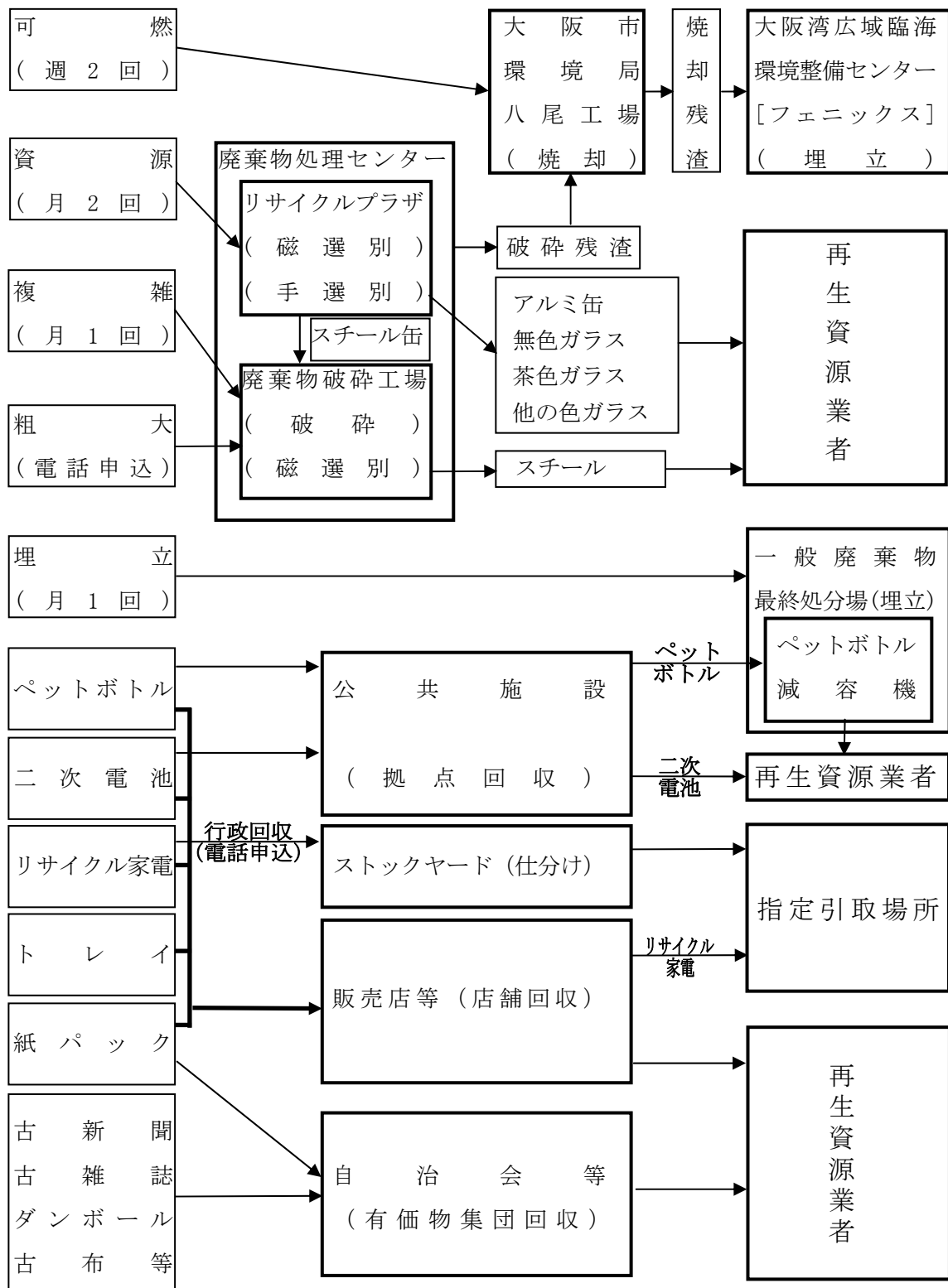


# ごみ処理事業等

# 1 分別収集とリサイクルのながれ



## 2 ごみ処理

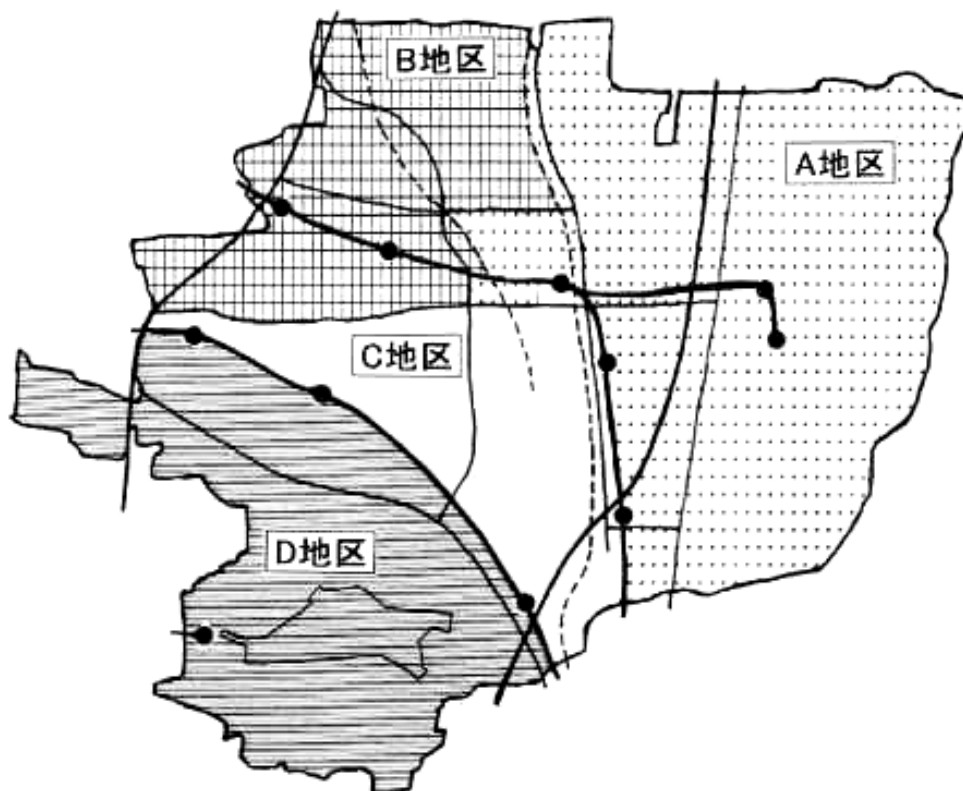
### (1) 可燃・資源・埋立・複雑収集

本市では、平成8年10月から5種分別指定袋制を導入し、可燃、資源、埋立、複雑については、指定袋（家庭用・事業用）により1回1袋の排出で協力を求めている。

また、収集体制については、市域を4分割し、下記のとおり収集曜日を定めており、収集回数については、可燃物が週2回、資源が月2回、埋立及び複雑が月1回となっている。

平成19年4月1日 現在	可 燃	資 源	埋 立	複 雑
A 地 区	月曜日・木曜日	第1・3水曜日	第2水曜日	第4水曜日
B 地 区			第4水曜日	第2水曜日
C 地 区	火曜日・金曜日	第2・4水曜日	第1水曜日	第3水曜日
D 地 区			第3水曜日	第1水曜日

ごみ収集地区図



可燃……台所ごみ（生ごみ）、茶殻等の燃えるごみ

資源……食物、飲料が入っていたビン、缶

（ジュース・コーヒー・調味料等のビン、ジュース・ビール・缶詰等の缶等）

埋立……陶磁器やガラス食器、板ガラス、化粧品のビン等

（茶碗、皿、植木鉢、ガラス屑等）

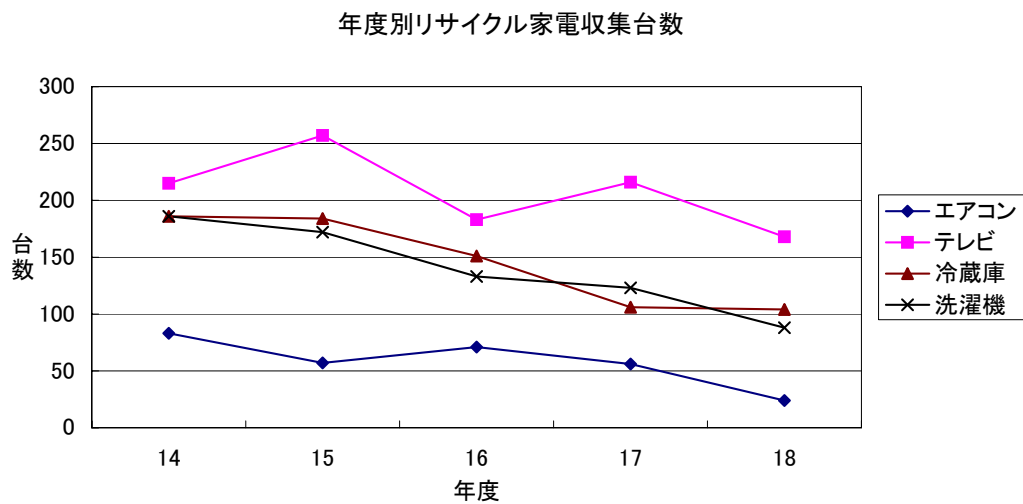
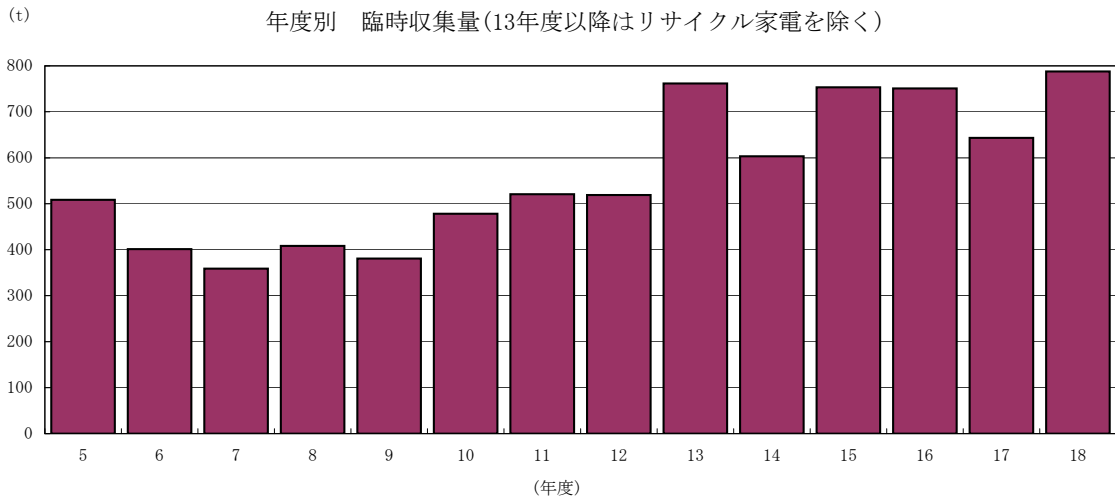
複雑……金属類、金属がついている物

（粉ミルク・スプレー・お茶の葉・お菓子等の缶、フライパン、鍋、包丁、スプーン、傘、蛍光灯、乾電池、小型電化製品〔リサイクル家電を除く〕等）

(2) 粗大・リサイクル家電・臨時

家庭系の粗大及びリサイクル家電の義務外品については、従来の臨時収集（引っ越し等に伴う多量排出）とあわせ、平成13年4月より、電話による申込制を導入し、リサイクル家電、臨時収集については、収集の都度、手数料を徴収している。

なお、事業系の粗大、リサイクル家電及び臨時の収集はおこなっていない。



粗大……大型日用雑貨類等（無料）

（家具、じゅうたん、大型電化製品〔リサイクル家電を除く〕、自転車等）

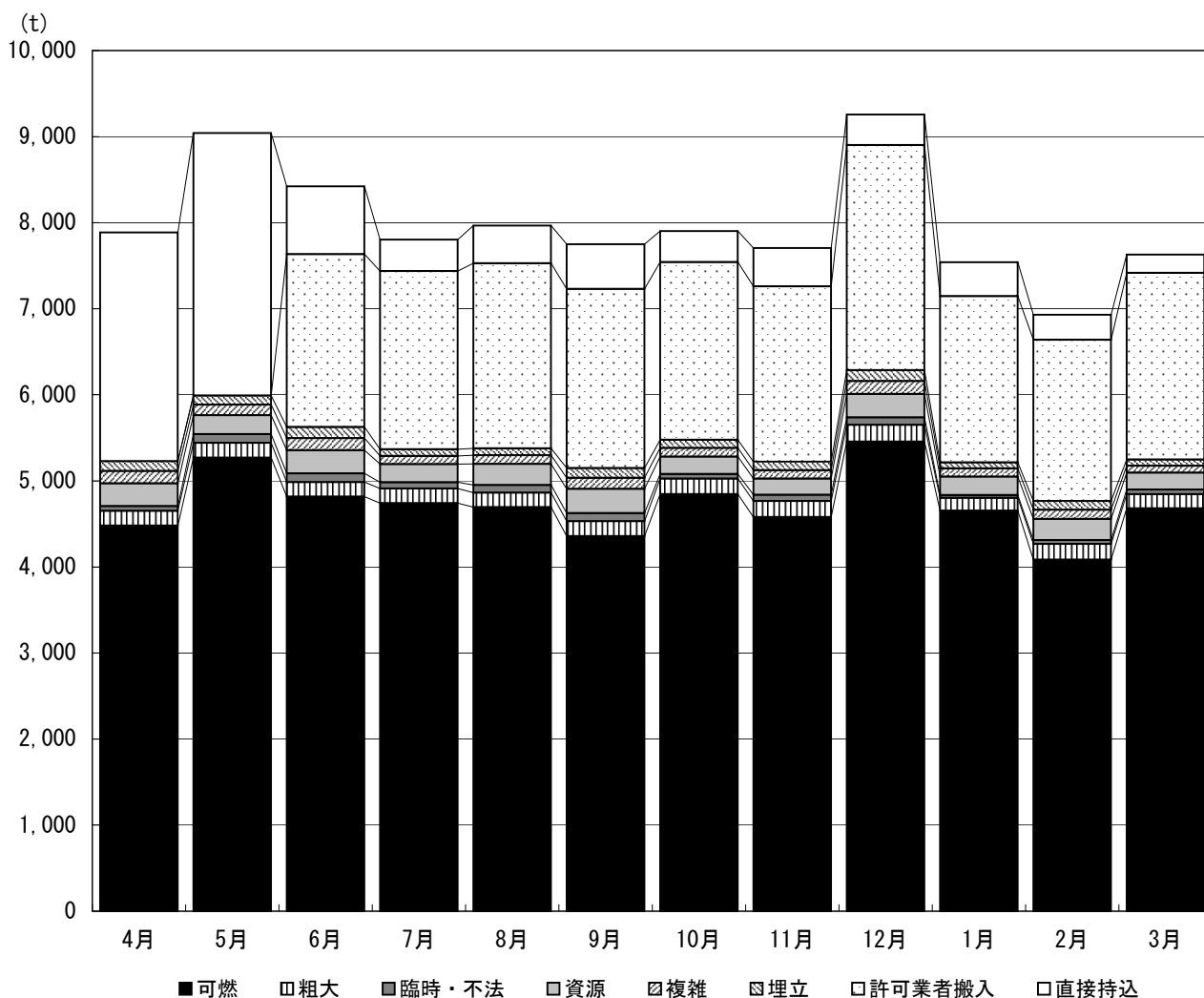
リサイクル家電（義務外品）…………… 冷蔵庫（平成16年4月から冷凍庫も対象）、エアコン、ブラウン管式テレビ、洗濯機の4品目（有料）

臨時……引っ越し等に伴う多量排出（有料）

(3) 平成18年度 月別 収集量・処理量

(単位:t)

	市収集量							許可業者搬入	直接持込	総処理量
	可燃	粗大	臨時不法	資源	複雑	埋立	合計			
4月	4,480.69	170.72	55.18	264.84	144.09	113.08	5,228.60	—	2,657.58	7,886.18
5月	5,269.70	171.87	100.57	220.97	122.87	106.59	5,992.57	—	3,049.63	9,042.20
6月	4,816.96	168.84	100.33	270.28	140.52	129.46	5,626.39	2,008.87	787.52	8,422.78
7月	4,740.24	171.68	71.40	212.74	93.15	77.29	5,366.50	2,071.13	366.25	7,803.88
8月	4,694.92	168.58	89.03	244.76	100.09	81.01	5,378.39	2,150.71	437.62	7,966.72
9月	4,357.34	174.33	94.08	282.27	126.58	113.65	5,148.25	2,082.18	518.92	7,749.35
10月	4,846.14	179.61	54.80	202.19	101.19	93.46	5,477.39	2,064.85	361.26	7,903.50
11月	4,579.57	185.51	73.38	188.65	96.52	97.90	5,221.53	2,038.09	446.29	7,705.91
12月	5,456.19	194.31	86.80	271.98	151.76	125.97	6,287.01	2,614.75	354.63	9,256.39
1月	4,653.49	150.18	31.38	214.22	96.87	68.02	5,214.16	1,933.42	393.64	7,541.22
2月	4,084.57	181.82	44.66	247.72	105.91	100.97	4,765.65	1,873.24	291.74	6,930.63
3月	4,681.46	163.46	53.49	198.11	78.34	74.03	5,248.89	2,166.88	213.15	7,628.92
合計	56,661.27	2,080.91	855.10	2,818.73	1,357.89	1,181.43	64,955.33	21,004.12	9,878.23	95,837.68

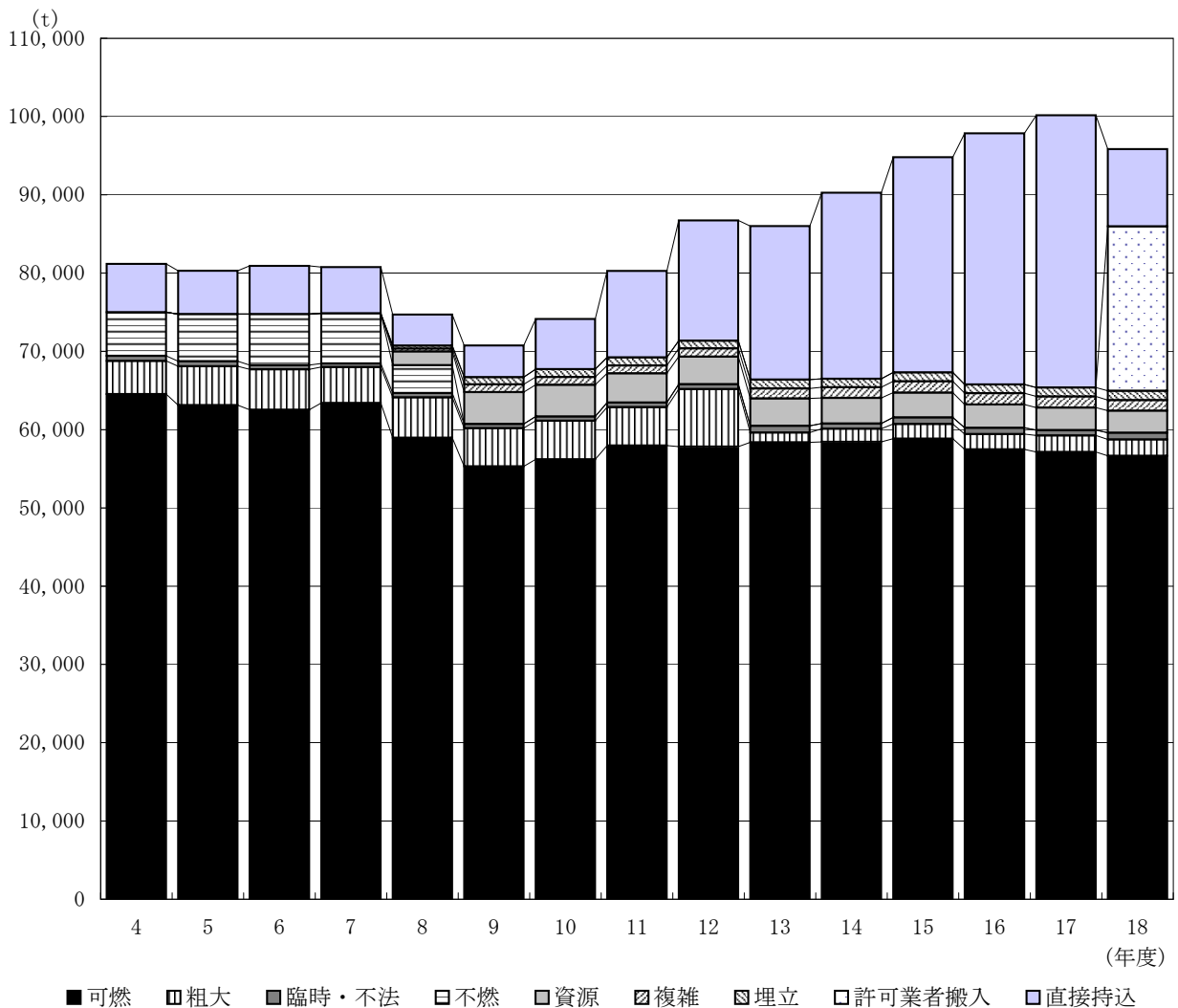


(4) 年度別 収集量・処理量

(単位:t)

年度	市収集量								許可業者 搬入	直接持込	総処理量
	可燃	粗大	臨時 不法	不燃	資源	複雑	埋立	合計			
4	64,542	4,232	647	5,568	0	0	0	74,989	—	6,184	81,173
5	63,133	4,957	641	6,025	0	0	0	74,756	—	5,543	80,299
6	62,543	5,159	556	6,509	0	0	0	74,767	—	6,158	80,925
7	63,392	4,594	450	6,428	0	0	0	74,864	—	5,891	80,755
8	58,965	5,155	551	3,562	1,761	373	357	70,724	—	3,985	74,709
9	55,294	4,895	530	—	4,076	991	919	66,705	—	4,047	70,752
10	56,200	4,932	546	—	4,045	996	1,000	67,719	—	6,412	74,131
11	57,972	4,897	585	—	3,730	1,016	1,027	69,227	—	11,058	80,285
12	57,820	7,351	636	—	3,515	1,049	993	71,364	—	15,373	86,737
13	58,383	1,250	850	—	3,494	1,272	1,143	66,392	—	19,610	86,002
14	58,432	1,686	665	—	3,263	1,370	1,076	66,493	—	23,773	90,267
15	58,836	1,888	833	—	3,172	1,440	1,138	67,306	—	27,508	94,814
16	57,466	1,954	814	—	2,973	1,434	1,120	65,762	—	32,095	97,856
17	57,147	2,099	694	—	2,872	1,428	1,127	65,367	—	34,804	100,170
18	56,661	2,081	855	—	2,819	1,358	1,181	64,955	21,004	9,878	95,838

※端数処理の都合上、収集量と持込量の計が総処理量と合わないことがあります。

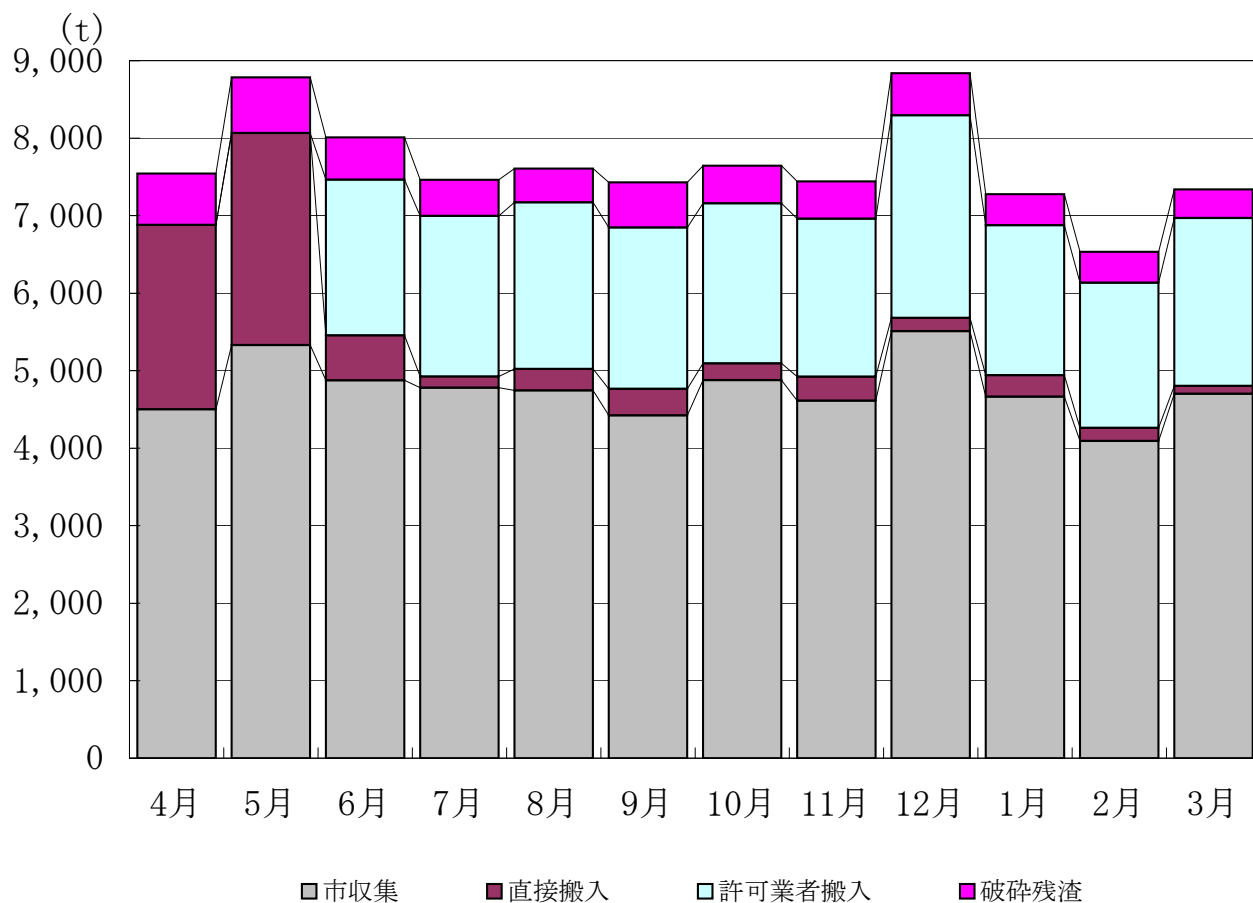


(5) 平成18年度 月別 焼却工場搬入量

(単位:t)

月	市収集(※)	許可業者搬入	直接搬入		破碎残渣	総搬入量
			市民搬入	官公庁搬入		
4月	4,501.21	—	2,314.43	64.97	662.85	7,543.46
5月	5,329.19	—	2,673.08	65.07	717.42	8,784.76
6月	4,875.62	2,008.87	525.22	54.99	546.86	8,011.56
7月	4,781.05	2,071.13	111.97	33.02	466.91	7,464.08
8月	4,746.61	2,150.71	153.58	122.27	434.24	7,607.41
9月	4,423.80	2,082.18	179.52	162.43	583.11	7,431.04
10月	4,877.28	2,064.85	166.04	50.91	485.30	7,644.38
11月	4,612.64	2,038.09	224.00	86.92	480.76	7,442.41
12月	5,509.89	2,614.75	138.37	32.88	543.40	8,839.29
1月	4,665.31	1,933.42	53.86	223.47	400.63	7,276.69
2月	4,093.56	1,873.24	65.94	102.88	399.52	6,535.14
3月	4,703.05	2,166.88	68.84	31.29	369.59	7,339.65
合計	57,119.21	21,004.12	6,674.85	1,031.10	6,090.59	91,919.87

(※) 臨時、不法の焼却工場搬入分を含む。



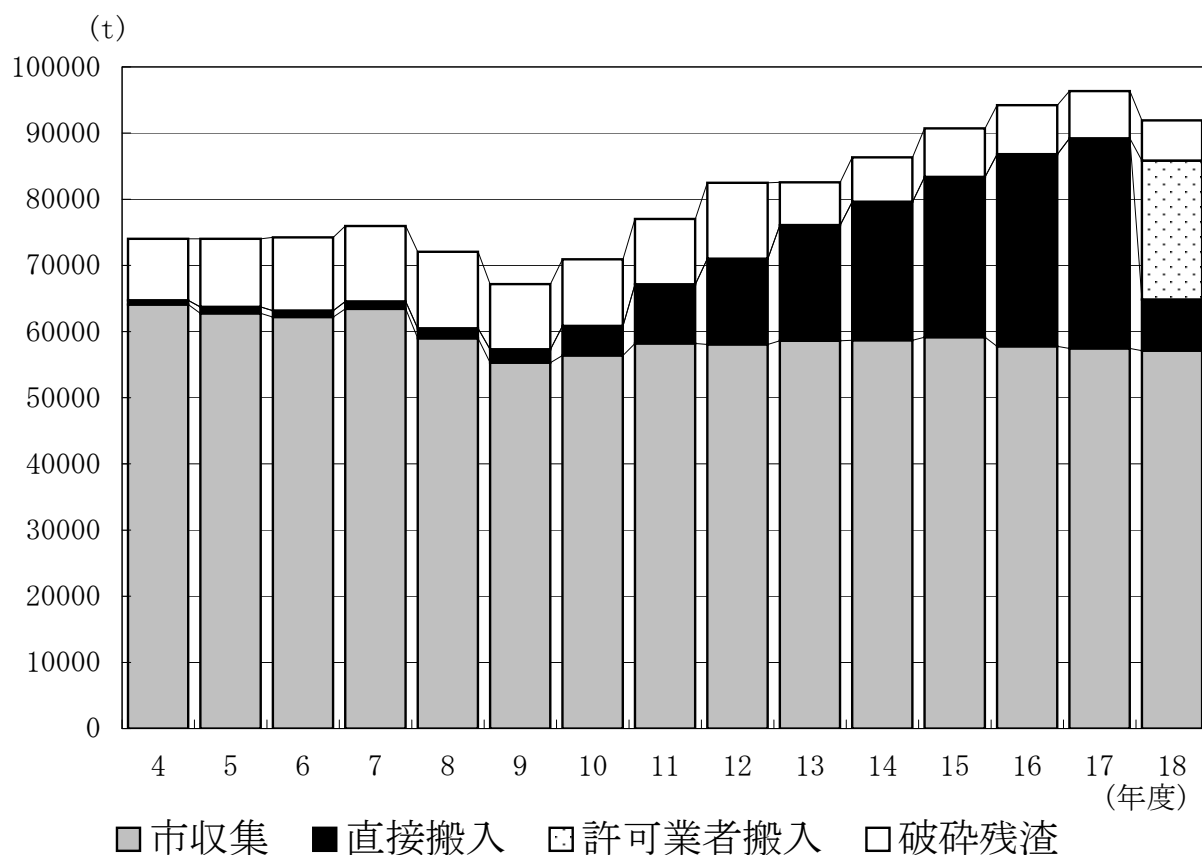
(6) 年度別 焼却工場搬入量

(単位:t)

年度	市収集 (※)	許可業者搬入	直接搬入		破碎残渣	総搬入量
			市民搬入	官公庁搬入		
4	64,072	—	308	329	9,321	74,030
5	62,758	—	641	322	10,300	74,021
6	62,196	—	587	386	11,067	74,236
7	63,423	—	719	391	11,420	75,953
8	58,965	—	1,095	407	11,601	72,068
9	55,295	—	1,584	433	9,868	67,180
10	56,377	—	3,941	516	10,093	70,927
11	58,193	—	8,399	530	9,908	77,030
12	58,058	—	12,410	522	11,502	82,492
13	58,621	—	16,981	486	6,469	82,557
14	58,689	—	20,408	505	6,733	86,336
15	59,132	—	23,227	1,000	7,350	90,709
16	57,754	—	27,894	1,134	7,444	94,226
17	57,441	—	30,528	1,213	7,174	96,356
18	57,119	21,004	6,675	1,031	6,091	91,920

(※) 臨時、不法の焼却工場搬入分を含む。

※端数処理の都合上、各項目の合計と総搬入量が合わないことがあります。





(7) 年度別 市民1人・1世帯の1日あたりの総処理量

※持込量は、許可業者搬入分も含む。

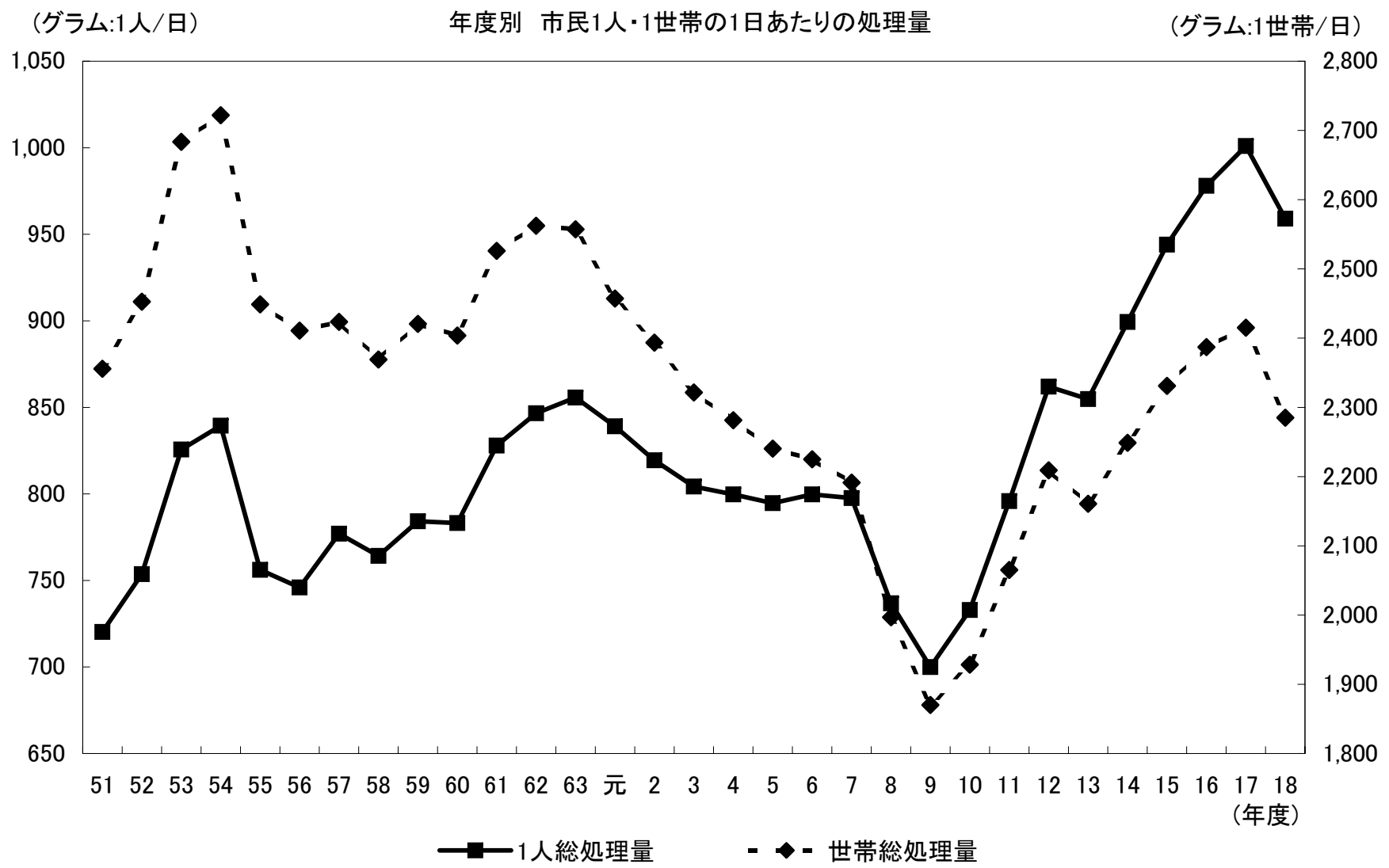
年度	人口 (人)	世帯数 (世帯)	市収集量 (t)	持込量 (t)	総処理量 (t)	1人総処理量 (g/日)	対前年比 (%)	世帯総処理量 (g/日)	対前年比 (%)
51	264,967	81,013	64,613	5,236	69,849	720	103.3	2,356	104.9
52	268,361	82,461	66,743	7,076	73,819	754	104.6	2,453	105.7
53	269,781	83,002	70,714	10,585	81,299	826	109.6	2,684	110.1
54	270,861	83,527	72,861	10,124	82,985	839	101.7	2,722	102.1
55	270,857	83,629	65,837	9,118	74,955	756	90.1	2,449	90.3
56	271,846	84,115	65,256	8,762	74,018	746	98.7	2,411	98.7
57	274,518	88,021	69,049	8,810	77,859	777	104.2	2,423	105.2
58	275,962	89,019	68,465	8,510	76,975	764	98.3	2,369	98.9
59	276,812	89,675	70,195	9,250	79,445	784	102.6	2,421	103.2
60	277,109	90,279	70,170	9,040	79,210	783	99.9	2,404	99.7
61	277,271	90,876	74,384	9,406	83,790	828	105.7	2,526	105.8
62	277,002	91,521	77,043	8,553	85,596	847	102.3	2,562	102.2
63	277,223	92,760	77,952	8,867	86,819	856	101.1	2,557	101.4
元	278,160	94,989	77,778	7,413	85,191	839	98.1	2,457	96.1
2	278,470	95,336	76,425	6,861	83,286	819	97.7	2,393	97.4
3	278,199	96,374	76,277	5,389	81,666	804	98.2	2,322	97.0
4	277,316	97,211	74,989	6,184	81,173	800	99.4	2,281	98.3
5	276,842	98,198	74,756	5,543	80,299	795	99.4	2,240	98.2
6	277,231	99,648	74,767	6,158	80,925	800	100.6	2,225	99.3
7	277,402	100,965	74,864	5,891	80,755	798	99.7	2,191	98.5
8	277,051	102,225	70,724	3,985	74,709	737	92.4	1,997	91.1
9	276,940	103,652	66,705	4,047	70,752	700	95.0	1,870	93.7
10	277,110	105,317	67,719	6,412	74,131	733	104.7	1,928	103.1
11	276,379	106,508	69,227	11,058	80,285	796	108.6	2,065	107.1
12	275,676	107,576	71,364	15,373	86,737	862	108.3	2,209	107.0
13	275,639	109,047	66,392	19,610	86,002	855	99.2	2,161	97.8
14	274,985	109,971	66,493	23,773	90,267	899	105.2	2,249	104.1
15	274,448	111,139	67,306	27,508	94,814	944	105.0	2,331	103.7
16	274,169	112,330	65,762	32,095	97,856	978	103.6	2,387	102.0
17	274,119	113,635	65,367	34,804	100,170	1,001	102.4	2,415	101.0
18	273,883	114,898	64,955	30,882	95,838	959	95.8	2,285	95.0

注：1人1日あたりの処理量は、処理量÷人口÷365（366）日で算出。

1世帯1日あたりの処理量は、処理量÷世帯数÷365（366）日で算出。

人口・世帯数は、当該年度末現在のもの。

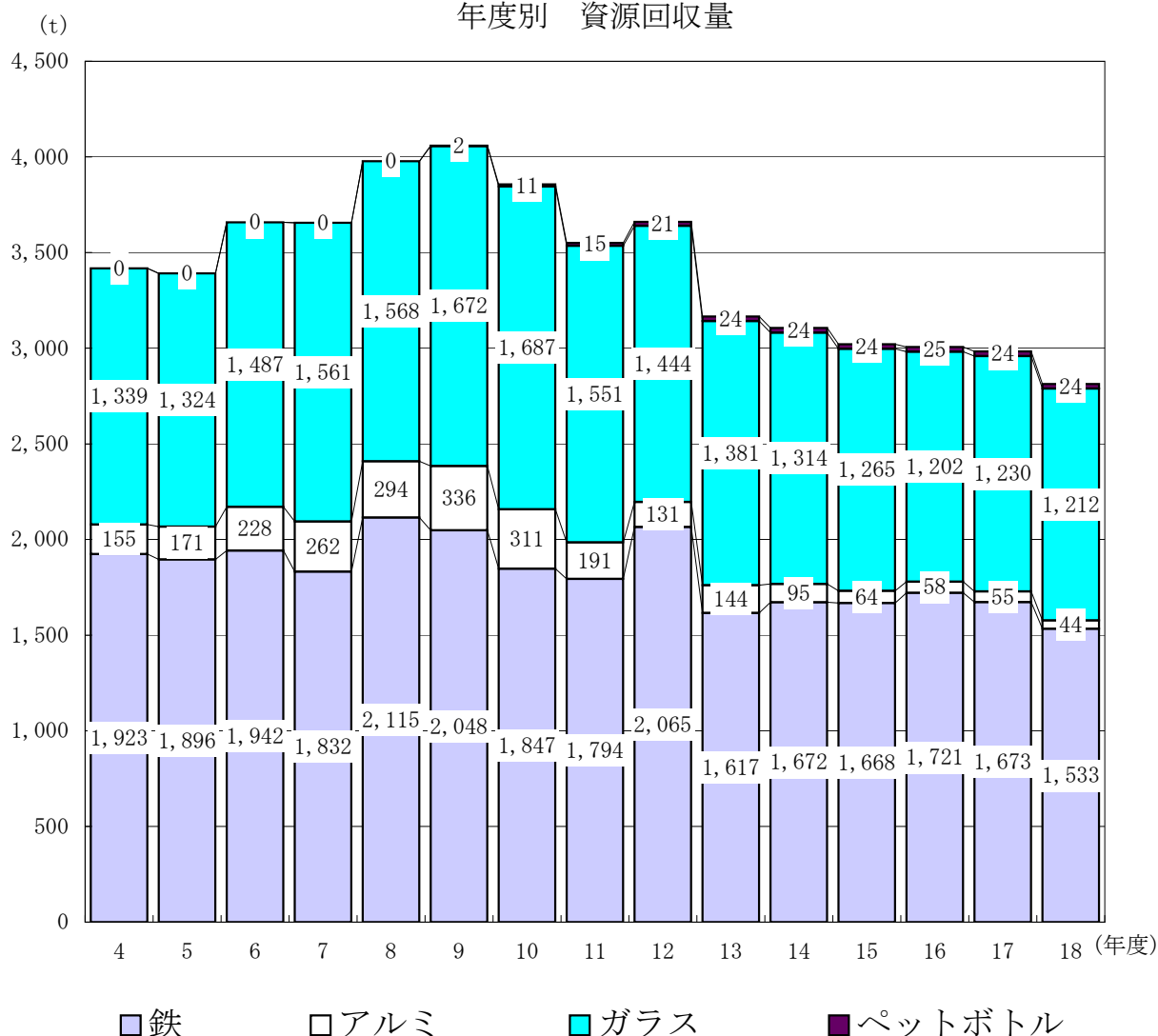
※端数処理の都合上、収集量と持込量の計が総処理量と合わないことがあります。



(8) 資源化処理

分別収集した資源物は、廃棄物処理センター内のリサイクルプラザに搬入し、スチール缶を磁選別で回収した後、回転テーブル式の選別装置を用いて、ガラス類（無色、茶色、その他の色カレット）及びアルミ缶を手選別により回収している。複雑及び粗大は、廃棄物処理センター内の廃棄物破碎工場に搬入し、破碎処理の後、磁選別により鉄屑を回収している。平成9年4月に容器包装リサイクル法が一部施行されたことに伴い、本市においても同年10月から市役所本庁舎、各出張所等において、ペットボトルの拠点回収を実施し、一般廃棄物最終処分場に設置した減容機でベール状にして保管後、再生資源業者に引き渡している。更に、同年11月、消費者、事業者、行政で構成する八尾市ごみ減量・リサイクル推進連絡協議会が設立し、同年12月より販売店等によるペットボトルの回収を開始した。年度別の回収量は、平成11年度31,070kg、平成12年度24,858kg、平成13年度34,874kg、平成14年度41,273kg、平成15年度39,608kg、平成16年度42,794kg、平成17年度43,162kg、平成18年度47,054kgとなっている。

年度別 資源回収量



年度別 資源化量

(単位:t)

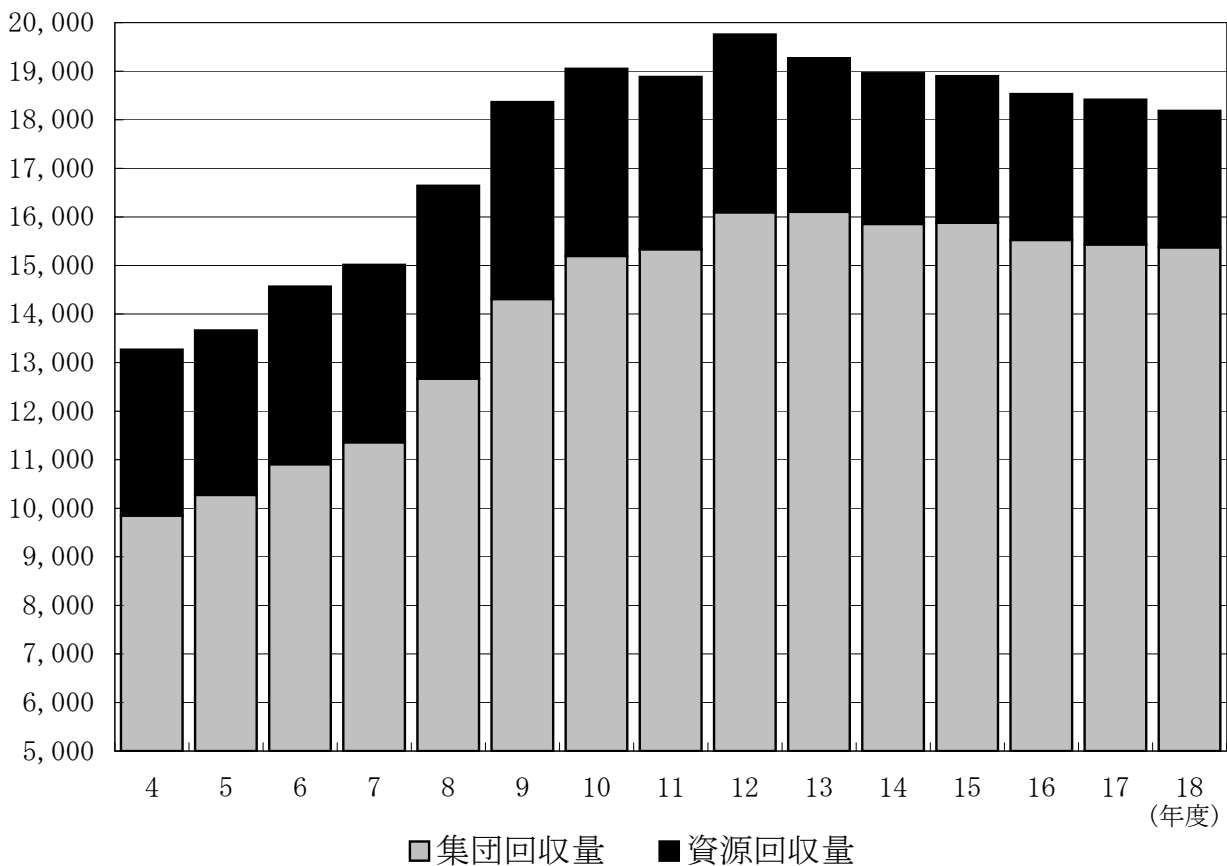
年度	資源化量		
	集団回収量	資源回収量	合計
4	9,849	3,418	13,267
5	10,272	3,391	13,663
6	10,908	3,658	14,566
7	11,357	3,655	15,012
8	12,665	3,978	16,643
9	14,307	4,059	18,366
10	15,195	3,856	19,051
11	15,332	3,550	18,882
12	16,094	3,661	19,755
13	16,103	3,165	19,268
14	15,853	3,106	18,959
15	15,879	3,021	18,900
16	15,525	3,006	18,531
17	15,432	2,983	18,415
18	15,372	2,813	18,185

\*集団回収量：子供会や町会等で回収した新聞、雑誌、古布等の量

\*資源回収量：市で収集した資源、複雑、粗大等から回収した資源物の量

(t)

年度別 資源化量



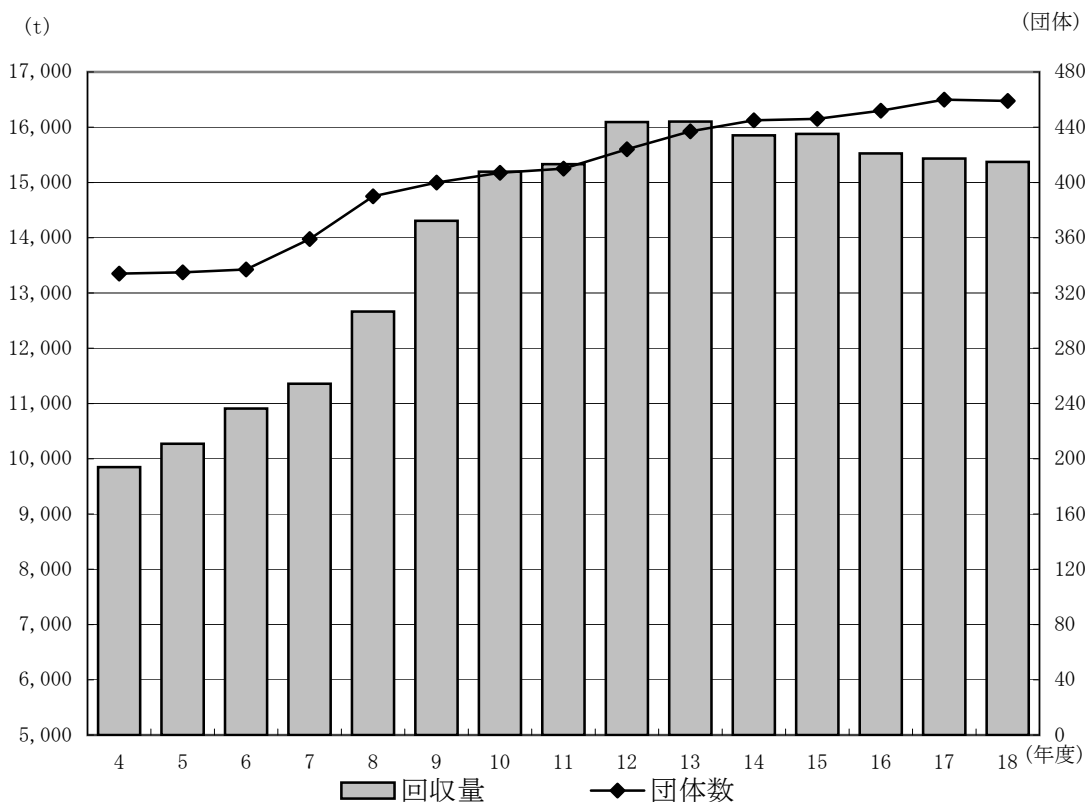
(9) 有価物集団回収

再生資源の活用によるごみの減量化を図るため、昭和55年7月からあらかじめ市に登録をした有価物集団回収実施団体(町会、子供会、老人会等)に対し、各種再生資源の回収量に応じて1kgあたり5円の奨励金を交付している。

また、平成10年10月から古紙回収事業者に対し、段ボール1kgあたり1円、雑誌1kgあたり2円を限度に予算の範囲内で報償金を交付している。なお、平成16年10月から雑誌については、1kgあたり1円とすることとなった。

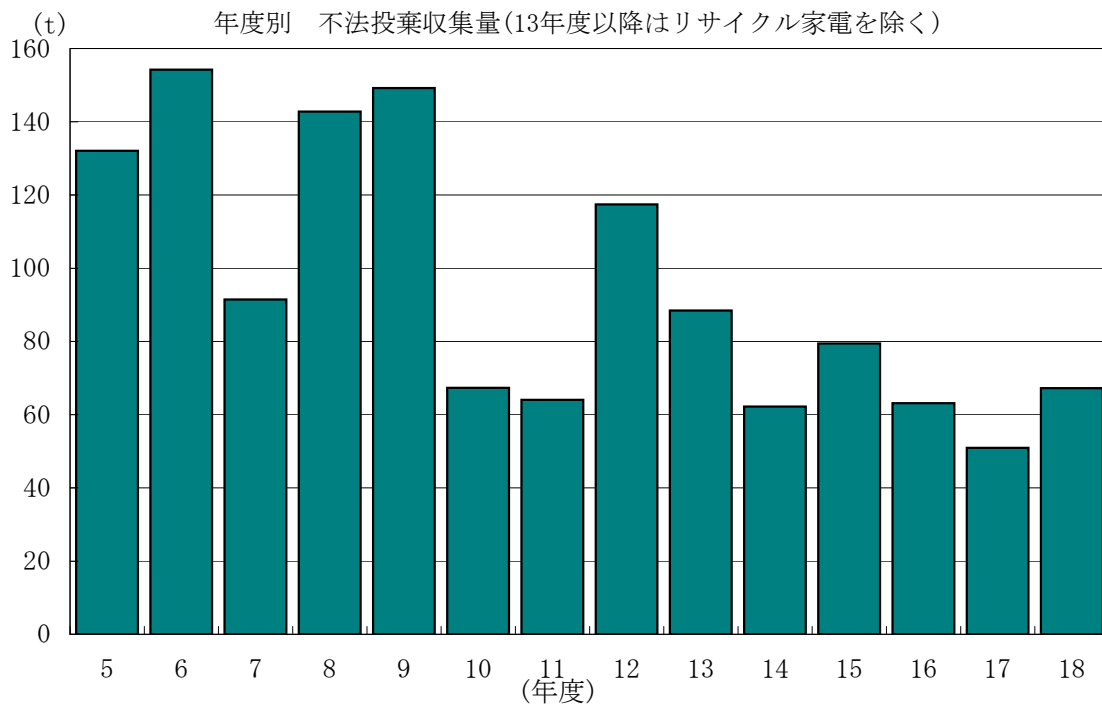
年度別 有価物集団回収 実施団体数・回収量

年度	団体数	古紙類(t)	古布(t)	金属類(t)	合計(t)	前年比(%)
4	334	9,361	384	104	9,849	100.5
5	335	9,795	395	82	10,272	104.3
6	337	10,454	417	37	10,908	106.2
7	359	10,900	427	30	11,357	104.1
8	390	12,060	547	58	12,665	111.5
9	400	13,625	559	123	14,307	113.0
10	407	14,440	627	128	15,195	106.2
11	410	14,606	592	134	15,332	100.9
12	424	15,249	677	168	16,094	105.0
13	437	15,320	642	141	16,103	100.1
14	445	15,108	608	137	15,853	98.4
15	446	15,126	609	144	15,879	100.2
16	452	14,771	617	137	15,525	97.8
17	460	14,609	617	206	15,432	99.4
18	459	14,541	629	202	15,372	99.6

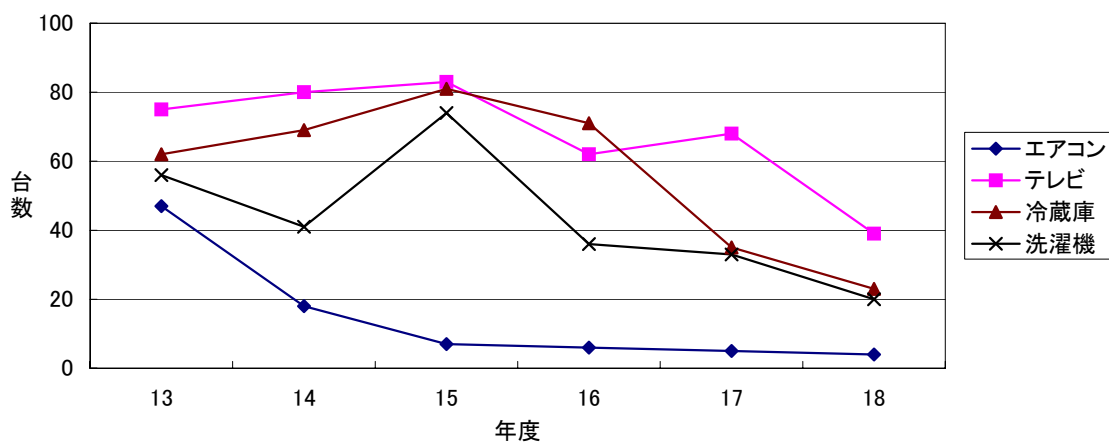


(10) 不法投棄収集

不法投棄については、市民の環境美化に対する意識の高揚を図り、関係機関との連絡を密にしなが、市民との監視協力等によりその防止に努め、根絶にむけて引き続き啓発活動を推進する。



年度別リサイクル家電不法投棄台数



(11) 犬猫等の死体の処理

市民からの申込み又は通報の都度、死獣専用車で回収し、斎場で焼却処理をしている。

年度	処理件数	年度	処理件数	平成18年度内訳	
				飼育	野良
9	2,199	14	2,954		
10	2,383	15	2,909	犬	838
11	2,429	16	2,955	猫	547
12	2,874	17	2,991	その他	138
13	2,653	18	2,825		153

\* 斎場への直接持ち込み分を含む

## (12) 組成分析調査結果

### ① 可燃ごみ質調査結果

※各年度3回調査の平均値

乾重量 (%)

		15年度 (%)	16年度 (%)	17年度 (%)	18年度 (%)
可燃類	紙類	29.78	33.94	46.54	43.47
	(内リサイクル可能物)	6.09	10.01	20.18	11.59
	繊維類	7.83	6.65	8.18	5.26
	(内リサイクル可能物)	7.35	4.77	4.04	2.68
	木・竹・わら類	4.38	5.53	3.87	3.19
	ビニール・合成樹脂 ・ゴム・皮革類	24.76	28.25	18.30	29.37
	厨芥類 (動物性)	6.61	2.82	3.04	4.91
	厨芥類 (植物性)	15.92	14.50	11.76	8.47
その他可燃物	1.45	2.78	2.43	2.20	
不燃類	鉄	2.51	1.86	0.86	1.82
	(内リサイクル可能物)	0.02	0.75	0.00	0.78
	アルミ	0.80	0.74	0.88	0.55
	(内リサイクル可能物)	0.08	0.11	0.36	0.00
	その他不燃物	5.96	2.93	4.14	0.76
	アルミを除く金属類	1.38	0.09	1.20	0.00
	貝類	3.76	0.38	0.13	0.12
	陶器・石類	0.50	0.08	1.07	0.64
	乾電池	0.16	1.61	0.00	0.00
	ガラス	0.16	0.77	1.74	0.00
(内リサイクル可能物)	0.00	0.77	0.00	0.00	
合計	100.00	100.00	100.00	100.00	

### ② 三成分

水分 (%)	47.00	41.08	38.19	40.78
可燃分 (%)	43.72	51.57	53.67	49.20
灰分 (%)	9.28	7.35	8.14	10.02

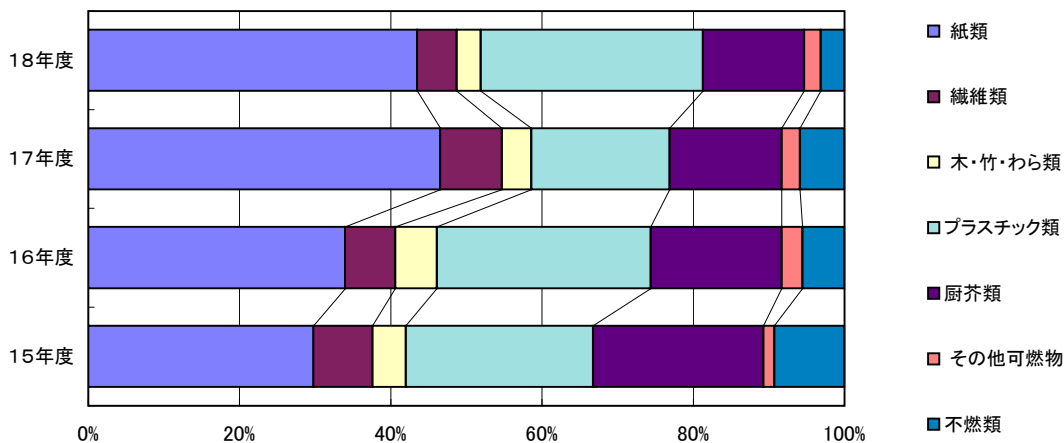
### ③ 単位容積重量

単位容積重量 (kg/m <sup>3</sup> )	103.47	92.46	97.34	107.71
-----------------------------	--------	-------	-------	--------

### ④ 発熱量

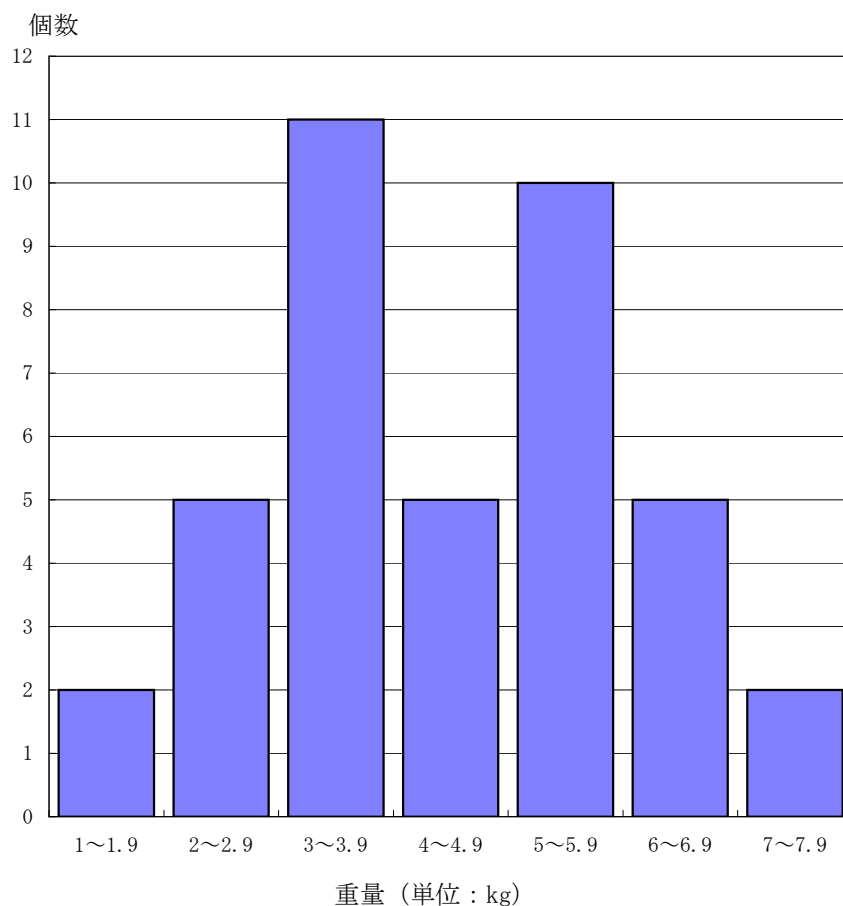
高位 (kcal/kg)	2,657	3,227	3,030	2,963
低位 (kcal/kg)	2,187	2,750	2,587	2,503

厨芥類	22.53	17.32	14.80	13.38
不燃類	9.27	5.53	5.88	3.13



②-1 可燃ごみ質調査結果

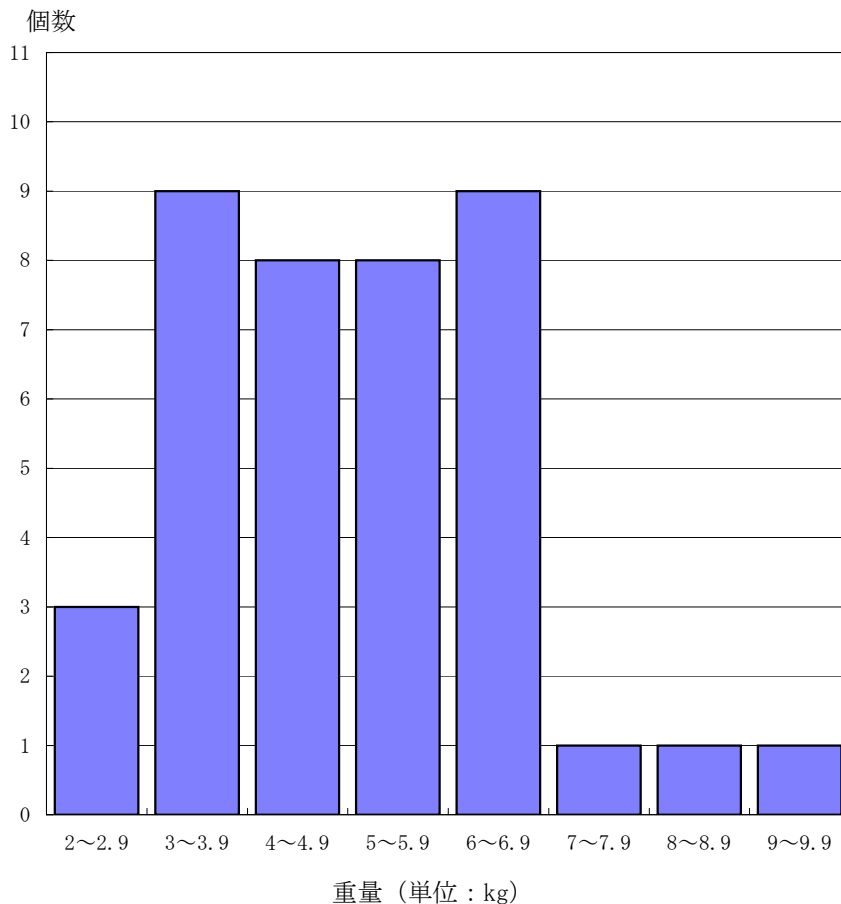
試料名：可燃ごみ（1回目調査）					
調査日：平成18年 11月21日					
No.	1袋の重量 (kg)	1袋の容積 (L)	No.	1袋の重量 (kg)	1袋の容積 (L)
1	2.14	39.60	2 1	4.69	58.80
2	3.21	58.56	2 2	3.91	37.68
3	5.71	65.04	2 3	1.84	36.96
4	3.27	53.28	2 4	2.59	29.52
5	1.63	36.96	2 5	6.29	34.80
6	3.80	68.64	2 6	4.85	73.44
7	6.47	74.88	2 7	4.99	48.00
8	5.18	64.80	2 8	3.38	33.12
9	6.38	59.04	2 9	6.31	47.76
1 0	5.77	50.88	3 0	5.08	47.52
1 1	4.34	50.64	3 1	5.74	37.44
1 2	3.81	42.72	3 2	7.21	72.00
1 3	3.08	43.68	3 3	3.41	47.76
1 4	2.45	15.84	3 4	3.52	38.64
1 5	5.04	69.12	3 5	5.04	47.76
1 6	2.39	14.16	3 6	3.60	52.80
1 7	2.96	39.84	3 7	3.51	46.32
1 8	5.26	50.64	3 8	5.61	47.04
1 9	4.04	52.80	3 9	7.58	59.76
2 0	6.45	48.00	4 0	2.08	47.52
合 計				174.61	1,943.76
1袋の平均				4.37	48.59
1袋における見かけ比重 (kg/m <sup>3</sup> )					89.83





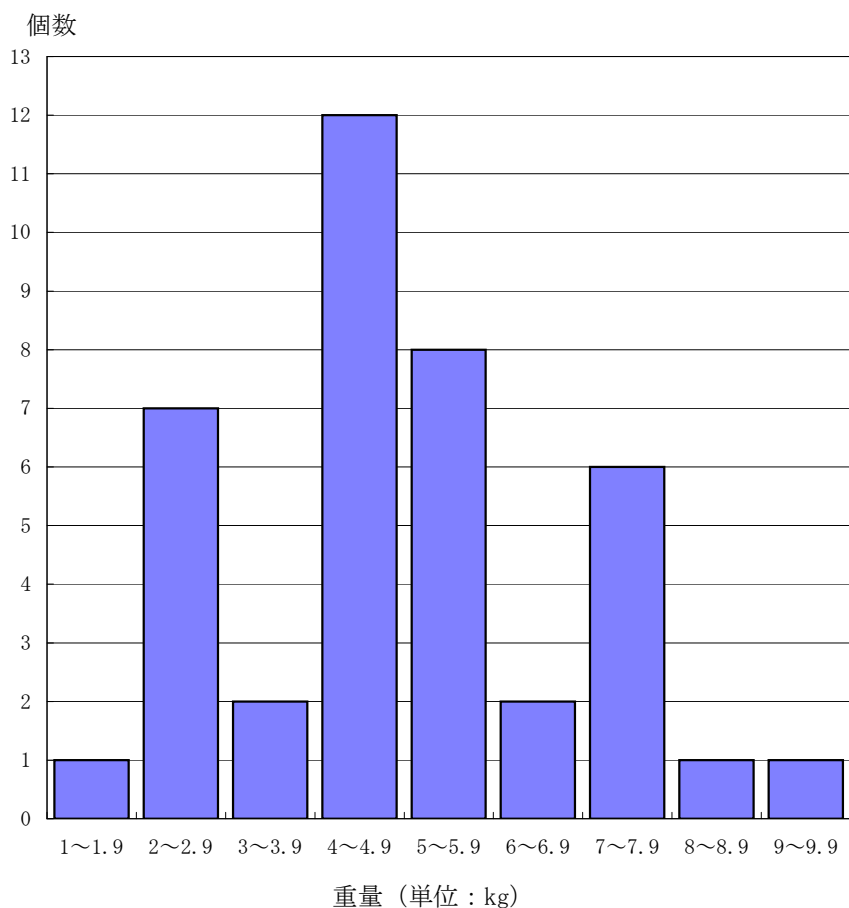
②-2 可燃ごみ質調査結果

試料名：可燃ごみ（2回目調査）					
調査日：平成18年 12月 19日					
No.	1袋の重量 (kg)	1袋の容積 (L)	No.	1袋の重量 (kg)	1袋の容積 (L)
1	8.39	72.00	2 1	2.07	48.00
2	3.78	57.60	2 2	6.06	72.00
3	3.53	45.60	2 3	6.56	57.60
4	3.68	76.80	2 4	5.70	72.00
5	3.76	48.00	2 5	6.85	72.00
6	3.98	60.00	2 6	4.28	69.60
7	3.81	62.40	2 7	3.25	60.00
8	5.50	72.00	2 8	4.12	62.40
9	5.70	43.20	2 9	8.92	57.60
1 0	6.35	69.60	3 0	6.19	60.00
1 1	5.44	60.00	3 1	6.08	64.80
1 2	6.00	45.60	3 2	4.58	69.60
1 3	4.76	76.80	3 3	3.12	48.00
1 4	6.41	67.20	3 4	3.92	55.20
1 5	1.93	43.20	3 5	3.84	76.80
1 6	6.25	50.40	3 6	7.25	76.80
1 7	4.78	60.00	3 7	5.66	62.40
1 8	3.62	62.40	3 8	5.47	72.00
1 9	2.64	24.00	3 9	4.65	60.00
2 0	5.85	60.00	4 0	5.89	76.80
合 計				200.62	2,450.40
1袋の平均				5.02	61.26
1袋における見かけ比重 (kg/m <sup>3</sup> )					81.87



②-3 可燃ごみ質調査結果

試料名：可燃ごみ（3回目調査）					
調査日：平成18年 2月28日					
No.	1袋の重量 (kg)	1袋の容積 (L)	No.	1袋の重量 (kg)	1袋の容積 (L)
1	5.62	72.96	2 1	2.04	31.20
2	4.75	62.88	2 2	6.37	74.40
3	7.20	53.76	2 3	7.97	36.24
4	4.32	50.88	2 4	2.61	41.04
5	4.77	58.32	2 5	7.86	51.12
6	4.50	49.44	2 6	5.30	56.16
7	2.45	40.80	2 7	3.08	54.72
8	5.63	70.08	2 8	4.76	58.32
9	4.00	40.32	2 9	4.22	67.92
1 0	7.29	62.88	3 0	2.70	54.72
1 1	4.23	55.20	3 1	9.17	67.92
1 2	4.38	43.20	3 2	1.83	41.52
1 3	5.73	63.36	3 3	7.81	69.84
1 4	2.76	26.40	3 4	7.19	65.52
1 5	3.30	51.12	3 5	5.81	58.08
1 6	4.35	43.68	3 6	6.40	63.36
1 7	2.36	42.00	3 7	4.50	59.52
1 8	5.20	70.32	3 8	4.30	47.76
1 9	5.27	62.88	3 9	4.93	65.28
2 0	2.71	63.84	4 0	7.25	35.04
合計				196.92	2,184.00
1袋の平均				4.92	54.60
1袋における見かけ比重 (kg/m <sup>3</sup> )					90.16



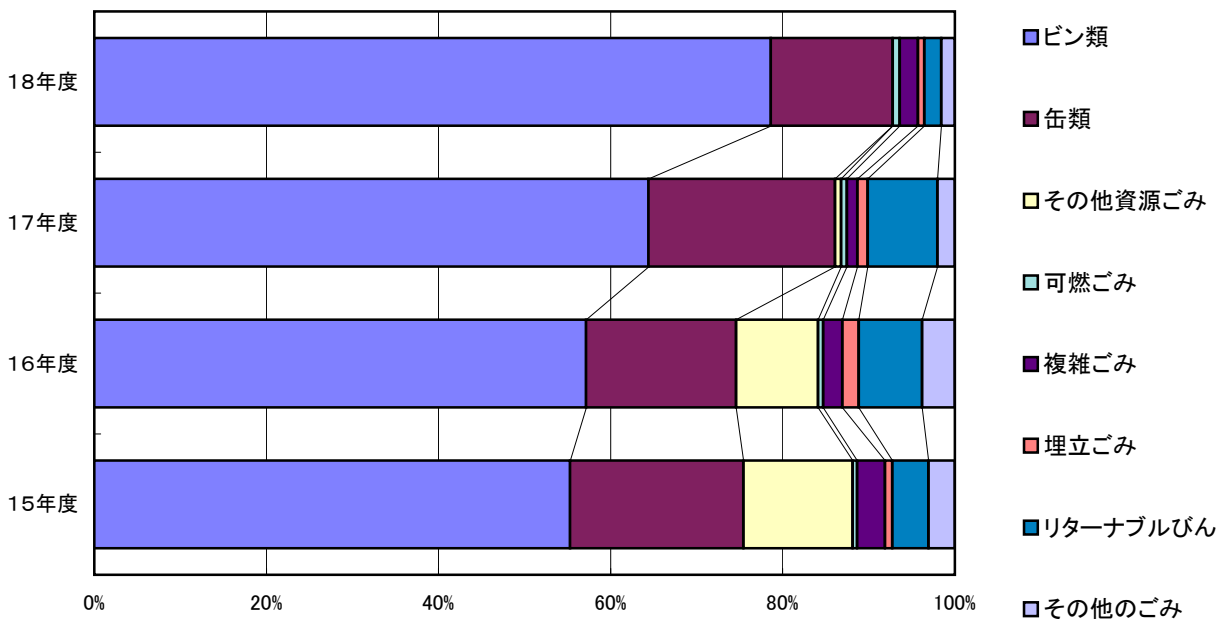
## ② 資源ごみ質調査結果

※各年度4回調査の平均値

組成割合(%)

項目	区分	15年度	16年度	17年度	18年度
ビン類	酒びん	10.51	17.51	16.86	22.82
	飲料水びん	24.51	20.32	20.67	21.67
	調味料びん	19.50	18.07	19.67	20.00
	食料品びん	—	—	9.91	12.99
	薬びん	0.78	1.23	0.80	1.13
缶類	アルミ	3.06	2.89	1.28	1.35
	スチール	10.53	8.43	12.01	6.95
	缶詰の缶	6.56	6.13	6.27	5.88
その他資源ごみ		12.68	9.52	0.64	0.00
小計		88.13	84.10	88.11	92.79
混入ごみ					
可燃ごみ		0.51	0.60	0.60	0.80
複雑ごみ		3.24	2.23	1.11	2.13
埋立ごみ		0.85	1.91	1.05	0.73
リターナブルびん		4.22	7.37	7.33	1.98
小計		8.82	12.11	10.09	5.64
その他のごみ		3.05	3.79	1.80	1.57
合計		100.00	100.00	100.00	100.00

ビン類	55.30	57.13	58.00	78.61
缶類	20.15	17.45	19.56	14.18



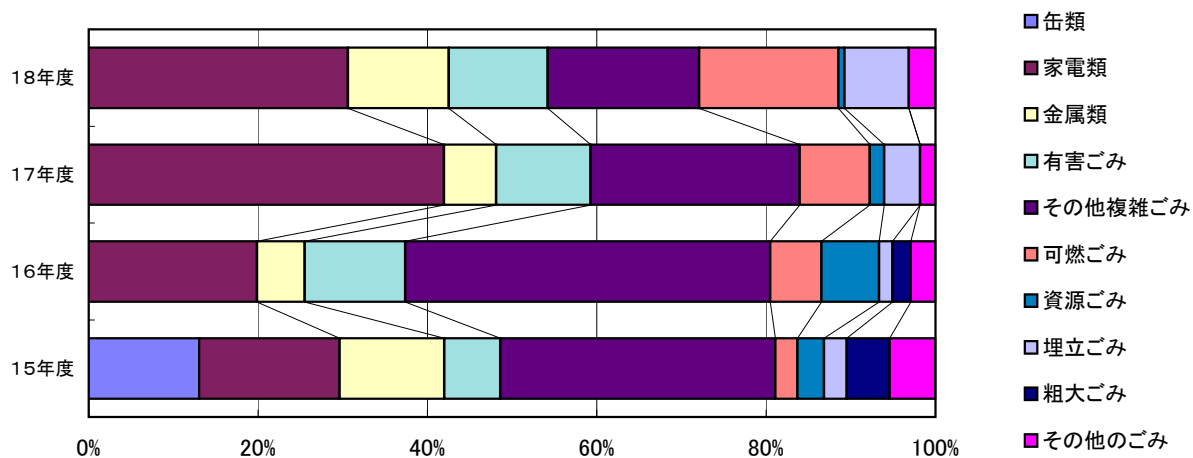
### ③ 複雑ごみ質調査結果

※各年度4回調査の平均値

組成割合(%)

項目	区分	15年度	16年度	17年度	18年度
缶類	缶類	6.04	5.64	6.60	6.39
	スプレー缶	6.88	3.26	6.66	8.75
家電類	時計、トースター、アイロン等	16.47	18.12	36.39	25.99
金属類	鍋、包丁等	8.90	4.03	2.78	6.98
	傘	3.05	0.46	0.95	1.37
	ハンガー	0.32	0.65	1.63	1.76
有害ごみ	乾電池	2.46	4.69	4.79	5.13
	電球類	0.43	0.27	0.46	0.31
	蛍光灯	3.05	2.68	3.59	3.54
	ライター	0.06	0.36	0.51	0.37
	鏡	0.83	2.63	0.23	0.37
	剃刀	0.55	0.17	0.08	0.20
その他	キャップ(王冠)	0.58	0.25	0.33	14.67
	その他複雑ごみ	31.62	39.03	21.11	0.48
小計		81.24	82.24	86.11	76.31
混入ごみ					
可燃ごみ		2.61	5.51	7.16	13.96
資源ごみ		3.10	6.19	1.48	0.63
埋立ごみ		2.65	1.46	3.67	6.44
粗大ごみ		5.04	1.95	0.00	0.00
小計		8.36	15.11	12.31	21.03
その他のごみ		5.36	2.65	1.58	2.66
合計		94.96	100.00	100.00	100.00

缶類	12.92	8.90	13.26	15.14
家電類	16.47	18.12	36.39	25.99
金属類	12.27	5.14	5.36	10.11
有害ごみ	6.55	10.80	9.66	9.92
その他複雑ごみ	32.20	39.28	21.44	15.15

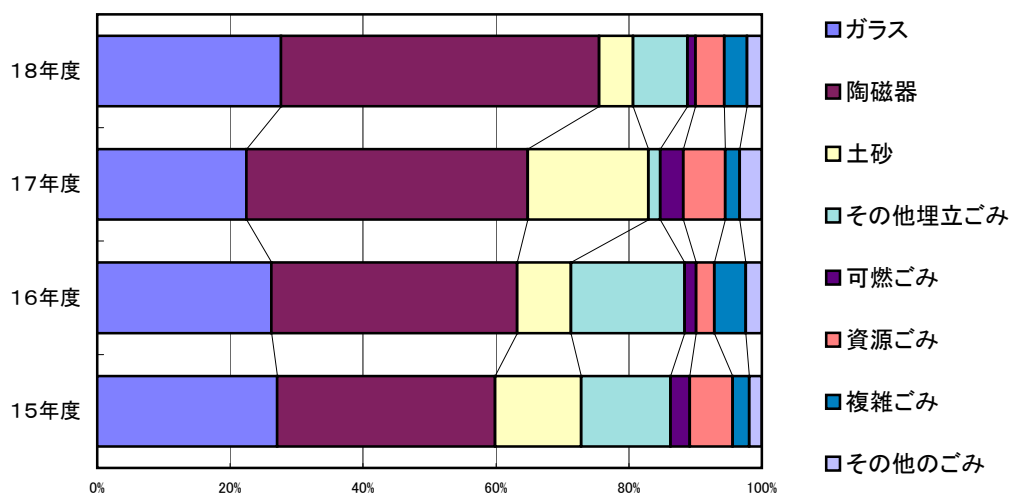


#### ④ 埋立ごみ質調査結果

※各年度4回調査の平均値

組成割合(%)

項目	区分	15年度	16年度	17年度	18年度
ガラス	ガラス類	24.64	21.24	15.27	22.89
	化粧品びん	3.23	4.02	6.49	4.78
磁器	陶磁器	33.78	35.68	41.05	47.85
	土砂	13.32	7.76	17.61	5.10
	その他埋立ごみ	13.82	16.48	1.69	8.21
小 計		88.79	85.18	82.11	88.83
混 入 ご み					
可燃ごみ		2.99	1.70	3.40	1.20
資源ごみ		6.64	2.66	6.11	4.32
複雑ごみ		2.58	4.54	2.10	3.45
小 計		12.21	8.90	11.61	8.97
その他のごみ		1.93	2.31	3.21	2.20
合 計		102.93	96.39	96.93	100.00

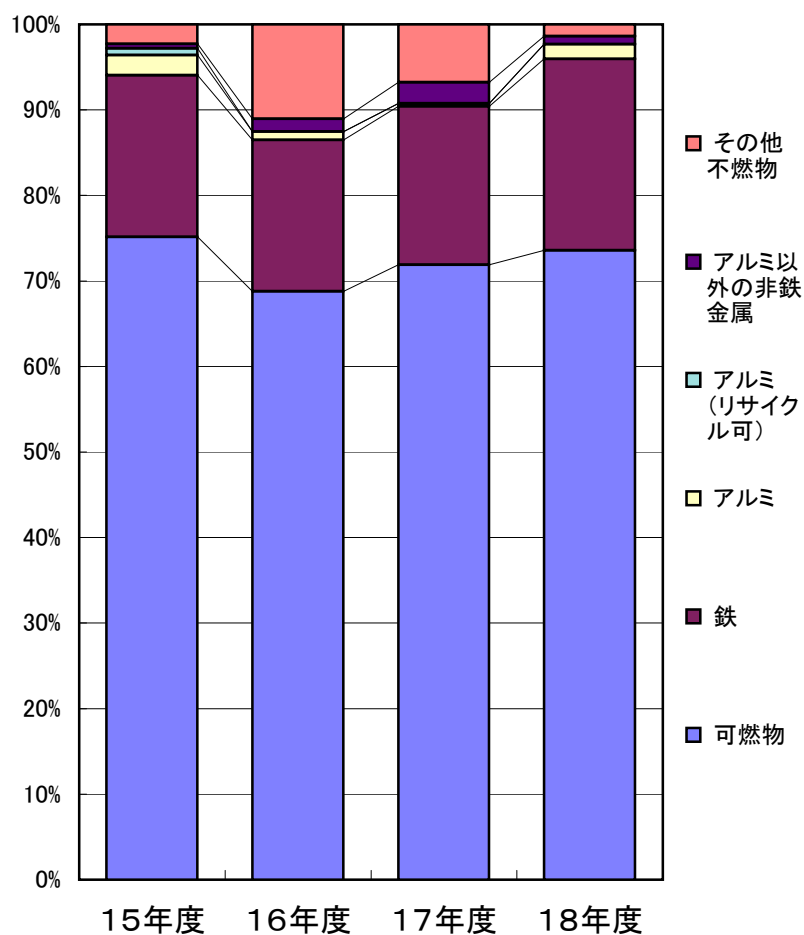


### ⑤ 破碎残渣調査結果

※各年度 2 回調査の平均値

乾重量 (%)

項目	15年度	16年度	17年度	18年度
可燃物	75.74	68.78	71.88	73.56
鉄	19.05	17.72	18.55	22.41
アルミ	2.37	0.97	0.32	1.71
アルミ (リサイクル可)	0.77	0.00	0.00	0.00
アルミ以外の非鉄金属	0.54	1.49	2.48	0.93
その他不燃物	2.30	11.04	6.77	1.39
合計	100.00	100.00	100.00	100.00

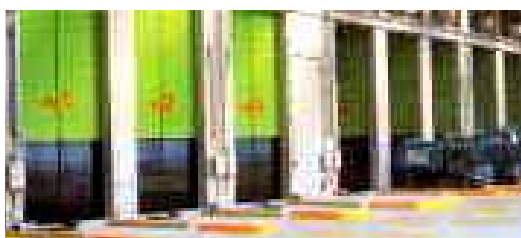


### 3 処理施設

#### (1) 焼却施設

本市は単独の焼却施設を保有せず、隣接する大阪市との行政協力協定に基づき建設された焼却工場(大阪市 環境局 八尾工場)において、本市が収集及び処理した可燃性の廃棄物を焼却している。

名 称	大阪市 環境局 八尾工場
所 在 地	八尾市上尾町七丁目1番地
敷 地 面 積	40,100㎡
竣 工	平成7年3月
総 工 費	約280億円
焼 却 能 力	基準能力 600t/24時間



(2) 中間処理施設

「粗大」「複雑」等を適正に処理するための「廃棄物破碎工場」と、「資源」を選別するための「不燃物処理資源化施設(リサイクルプラザ)」を併設した「廃棄物処理センター」において資源化に努めている。

名 称	八尾市廃棄物処理センター
所 在 地	八尾市曙町二丁目11番地
敷 地 面 積	7,676㎡
施 設	①廃棄物破碎工場(昭和48年7月竣工) 総工費 1億7200万円 処理能力 100t/5時間
	②不燃物処理資源化施設[リサイクルプラザ](昭和59年2月竣工) 総工費 1億2500万円 処理能力 30t/5時間





(3) 最終処分施設

「埋立」等を「一般廃棄物最終処分場」に搬入し、埋立処分している。

名 称	八尾市一般廃棄物最終処分場
所 在 地	八尾市上尾町九丁目36番地
敷 地 面 積	19,733m <sup>2</sup>
埋 立 地 面 積	12,300m <sup>2</sup>
全 体 容 量	70,000m <sup>3</sup>
残 余 容 量	49,329m <sup>3</sup> 平成18年度埋立量 1,513m <sup>3</sup> (覆土を含む)
竣 工	平成8年3月
総 工 費	14億8119万6千円



#### 4 車両

保有車両一覧

(平成19年4月1日現在)

車 種	積載量	台 数	用 途	天然ガス自動車
①特殊架装車				
パッカー	2.00t	46	一般収集用	30
	3.00t	3	集合住宅用	2
プレスパッカー	2.00t	8	粗大ごみ収集用	
	3.00t	4	粗大ごみ収集用	
リレーパック	5.00t	2	破碎ごみ運搬専用	
②無蓋トラック				
ダンプ・トラック	0.50t	4	細街路収集用	
	2.00t	3	臨時不法投棄収集用	
	4.00t	1	臨時不法投棄収集用	1
③重機類				
クレーン車(バケット付)		1	臨時不法投棄処理用	
④軽四輪車				
軽四輪トラック	0.35t	2	死獣処理専用等	1
軽四輪バン		6	啓発・連絡用等	1
⑤普通乗用車		1	ごみ袋配送・連絡用等	
合 計		81		35



## 5 ごみ減量・リサイクル啓発事業

### (1) 5種分別指定袋制

全市民の協力のもと、平成8年10月から5種分別収集を指定袋制により実施し、選別作業の軽減と選別精度の向上を図り、資源化の推進とより一層のごみ減量化に努めている。

#### ①家庭用指定袋

「ごみの排出1回1袋」を基本とし、可燃袋（45ℓ）52枚、資源袋（35ℓ）14枚、埋立袋（35ℓ）6枚、複雑袋（35ℓ）6枚の基本セット（半年分）を年2回、自治振興委員会の協力を得て、自治会、町会の組班長を通じ、各世帯に配付している。自治会が組織されていない共同住宅等については、家主・管理人等を通じて配付し、その他自治会に加入していない市民については、配付会場にて個別に配付している。また、家族人数が多い世帯には、基本セットのほか、人数に応じて可燃袋（調整袋）を配付している。

家庭用指定袋

ごみ出し一回一袋にご協力を！

# 可燃

家庭の燃やせるごみ

お願ひ

- 生ごみは水をよく切ってから、入れて下さい。
- 可燃・有害は資源物（リサイクルできます）です。地域の資源回収へお出し下さい。

\*住んでおられる住所、量などのごみにご使用下さい\*

家庭用指定袋

八尾市

乳白濁 橙色柄  
65cm×85cm

家庭用指定袋

食べ物・飲み物のびん、  
ジュース・酒類の缶、缶詰の缶

# 資源

資源となるびんと缶

お願ひ

- びんは洗って、フタを取りましょう。
- ビールびん・ビールびん・ジュース等のびんは資源回収へお出し下さい。

\*住んでおられる住所、量などのごみにご使用下さい\*

家庭用指定袋

八尾市

透明 青色柄  
50cm×75cm

家庭用指定袋

# 埋立

埋立てるごみ

お願ひ

- 燃えない物でリサイクルできず、化学処理しないで海中を汚さないものを埋立ごみとして出して下さい。
- 割れたガラスなどは危険です。紙などに包んで出して下さい。

\*住んでおられる住所、量などのごみにご使用下さい\*

家庭用指定袋

八尾市

透明 茶色柄  
50cm×75cm

家庭用指定袋

# 複雑

金属類・金属等がついている物

お願ひ

- スプレー缶は燃焼中出火の原因になりますので、必ず穴をあけ、ガスを抜いて下さい。
- 包丁等の危険なものは紙などに包んで出して下さい。

\*住んでおられる住所、量などのごみにご使用下さい\*

家庭用指定袋

八尾市

透明 赤色柄  
50cm×75cm

②公衆用指定袋

地域住民の清掃奉仕等により生じたごみの排出については、公衆用指定袋（45ℓ）を用いることとし、各地区の自治振興委員を通じ配付をおこなっている。



乳白濁 橙色柄  
65cm×85cm

③事業用指定袋

市に収集申込みをした事業者のごみ排出については、可燃（45ℓ）、資源、複雑、埋立（いずれも35ℓ）の事業用指定袋を使い、市内のスーパー、コンビニエンスストアなど「事業用指定袋取扱店」で事業用基本手数料の徴収に代え交付している。



乳白濁 緑色柄  
65cm×85cm



透明 青色柄  
50cm×75cm



透明 茶色柄  
50cm×75cm



透明 赤色柄  
50cm×75cm

(2) コンポスト（生ごみ堆肥化容器）購入費の助成・生ごみ堆肥化ぼかし容器の貸与・家庭用電動生ごみ処理機購入費の助成

各家庭から排出される生ごみの自家処理を促進し、生ごみの堆肥化によるごみの減量化を図るため、コンポスト購入費、家庭用電動生ごみ処理機購入費の一部を助成するとともに、生ごみ堆肥化ぼかし容器の貸与をおこなっている。

年度	コンポスト 助成台数	ぼかし容器 貸与台数	電動生ごみ処理機 助成台数	年度計
8	46	327	—	373
9	29	191	—	220
10	21	100	—	121
11	20	150	—	170
12	20	124	118	262
13	11	54	88	153
14	15	53	54	122
15	14	32	39	85
16	8	45	102	155
17	5	117	103	225
18	9	71	70	150
<b>累計</b>	<b>198</b>	<b>1,264</b>	<b>574</b>	<b>2,036</b>

(3) エコショップ制度

廃棄物減量化・リサイクルの推進を図るため、大阪府下の住民団体、事業者団体、行政で組織された大阪府廃棄物減量化・リサイクル推進会議の活動の一環として、平成4年9月から府下一円でエコショップ制度が実施されている。平成19年3月末現在、大阪府下の登録店舗数は1,916件で、うち八尾市内は37件となっている。

## 6 空き地の適正管理指導業務

### (1) 平成18年度 空き地の指導状況

	指 導 件 数		指 導 件 数
電 話 連 絡	15	継 続 指 導	0
文 書 通 知	2	代 執 行	0
文 書 勸 告	0	受 忍 限 度 内	1
地 主 訪 問	3	計	21

### (2) 平成18年度 草刈機貸し出し状況

草刈機保有台数 16台 貸出件数 80件  
 貸出延べ台数 1,349台  
 (貸出台数×貸出日数)

## 7 防疫業務

清潔で住みよいまちづくりを目指し、衛生思想の普及・向上、感染症の予防・消毒及び衛生害虫・ねずみ等の駆除のため、薬剤の散布並びに啓発活動の防疫対策を実施している。

なお、主業務については、(財)八尾市清協公社に委託している。

### (1) 活動期の衛生害虫駆除

蚊、蝇等衛生害虫の主要な発生源である公共下水路を中心に、4月から11月中旬および3月にかけて、防疫作業車により、殺虫剤(スミチオン乳剤)を同じ場所に月2回の周期で散布している。

### (2) 越冬期の衛生害虫駆除

暗渠等で冬を越す衛生害虫駆除のため、2月初旬から3月下旬にかけてハイカプシン配置作業をおこなっている。

### (3) ごきぶり駆除

6月に府下一斉に実施される「大阪府ごきぶり駆除強調月間」に、駆除剤を希望する市民に対して無償配布するとともに、啓発活動をおこなっている。

### (4) ねずみ駆除

1月から2月にかけての府下一斉「総合ねずみ駆除運動」期間中に啓発活動をおこなうとともに、希望する市民に殺鼠剤を無償で交付した。

### (5) 平成18年度 衛生害虫・不快害虫の駆除等の要請・相談件数(薬剤配布数含む)

ね ず み	195件
蚊	37件
ご き ぶ り	249件
合 計	481件