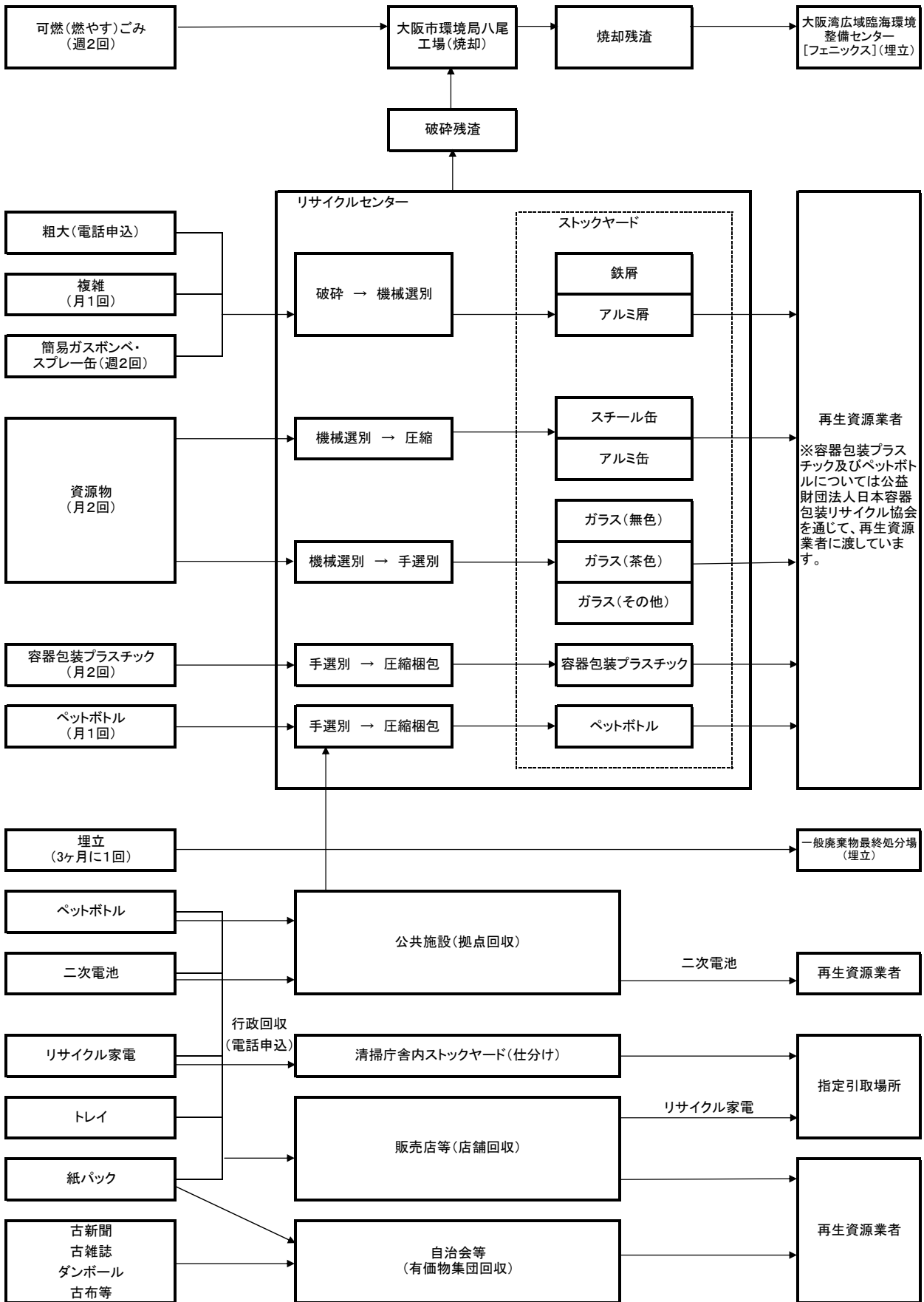


# ごみ処理事業等

# 1. 分別収集とリサイクルのながれ



## 2 ごみ処理

- (1) 可燃（燃やす）ごみ、簡易ガスボンベ・スプレー缶、容器包装プラスチック、ペットボトル、資源物、埋立、複雑収集

本市では、平成8年10月から5種分別・指定袋制、また平成21年10月からは8種分別・指定袋制（簡易ガスボンベ・スプレー缶は4月から）を導入し、可燃（燃やす）ごみ、容器包装プラスチック、ペットボトル、資源物、埋立、複雑については、指定袋により1回1袋の排出で協力を求めている。

また、収集体制については、市域を8分割し、下記のとおり収集曜日を定めており、収集回数については、可燃（燃やす）ごみ及び簡易ガスボンベ・スプレー缶が週2回、容器包装プラスチックが月2回、ペットボトルが月1回、資源物が月2回、埋立が3ヶ月に1回（3・6・9・12月）、複雑が月1回となっている。

平成22年 4月1日現在	可燃（燃やす）ごみ	簡易ガスボンベ・スプレー缶	容器包装プラスチック	ペットボトル	資源物	埋立	複雑
A①地区	月・木曜日		第1・3 火曜日	第4 水曜日	第1・3 水曜日 ※但し、 3・6・9・ 12月は第 1水曜日	3・6・9・ 12月の第 3水曜日	第2 水曜日
A②地区			第1・3 金曜日				
B①地区	月・木曜日		第2・4 火曜日	第2 水曜日	第1・3 水曜日 ※但し、 3・6・9・ 12月は第 3水曜日	3・6・9・ 12月の第 1水曜日	第4 水曜日
B②地区			第2・4 金曜日				
C①地区	火・金曜日		第1・3 月曜日	第3 水曜日	第2・4 水曜日 ※但し、 3・6・9・ 12月は第 2水曜日	3・6・9・ 12月の第 4水曜日	第1 水曜日
C②地区			第1・3 木曜日				
D①地区	火・金曜日		第2・4 月曜日	第1 水曜日	第2・4 水曜日 ※但し、 3・6・9・ 12月は第 4水曜日	3・6・9・ 12月の第 2水曜日	第3 水曜日
D②地区			第2・4 木曜日				

## ごみ収集品目

可燃（燃やす）ごみ……台所ごみ（生ごみ）、草・小枝、紙おむつ（付着した汚物はトイレに流してください）、CD、革製品、プラスチック製品（プラマークなし）等の燃えるごみ

簡易ガスボンベ・スプレー缶……簡易ガスボンベ、カセットボンベ、スプレー缶  
※使い切ってから、火の気のない風通しのよい安全なところで穴を開けてから出してください。

容器包装プラスチック……レジ袋、ビニール袋、ラップ・フィルム類、卵パック等のプラスチック製容器類、お菓子などの袋類、食料品のトレイ・パック、カップ麺などの容器類  
※プラマークがついているものです。  
※中身は使い切り、汚れは洗ってから出してください。  
※汚れや臭いが取りにくいもの（チューブ状の容器等）は、選別作業が困難なため、可燃（燃やす）ごみに出してください。

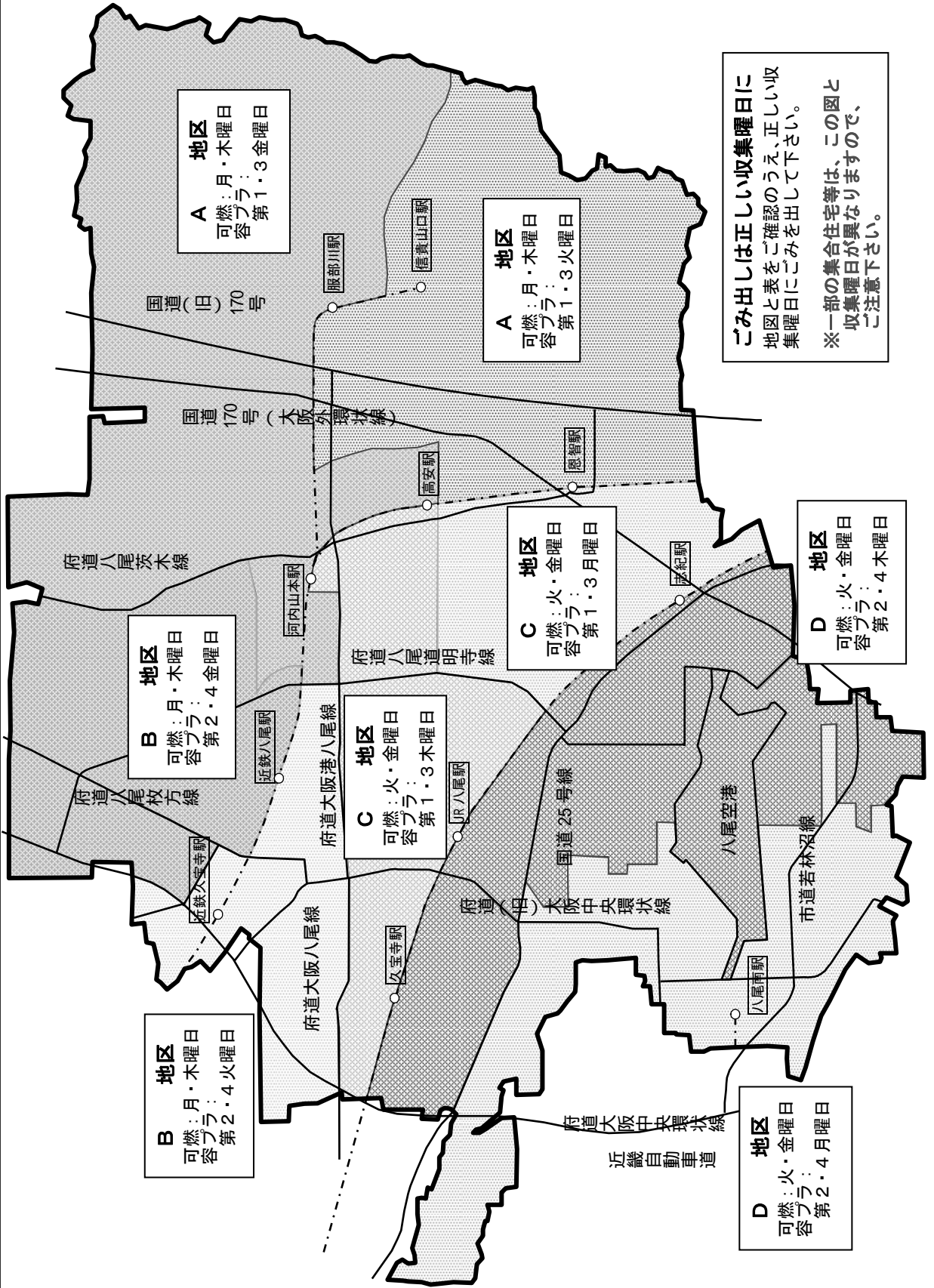
ペットボトル……ペットボトル  
※キャップ・ラベルは、容器包装プラスチックとして出してください。  
※ペットボトルマークがついているものです。

資源物……食物、飲料、化粧品が入っていたビン、缶  
（ジュース・調味料・化粧品等のビン、ジュース・ビール・缶詰等の缶）

埋立……陶磁器やガラス食器、板ガラス等  
（皿、茶碗、グラス、ガラスコップ、植木鉢、使い捨てカイロ、ガラス屑等）

複雑……金属類、金属がついている物  
（ミルク・お菓子等の缶、フライパン、傘、鏡、ドライヤー、蛍光灯・管、乾電池、小型電化製品〔リサイクル家電を除く〕等

# 分別ごみ地域別収集曜日

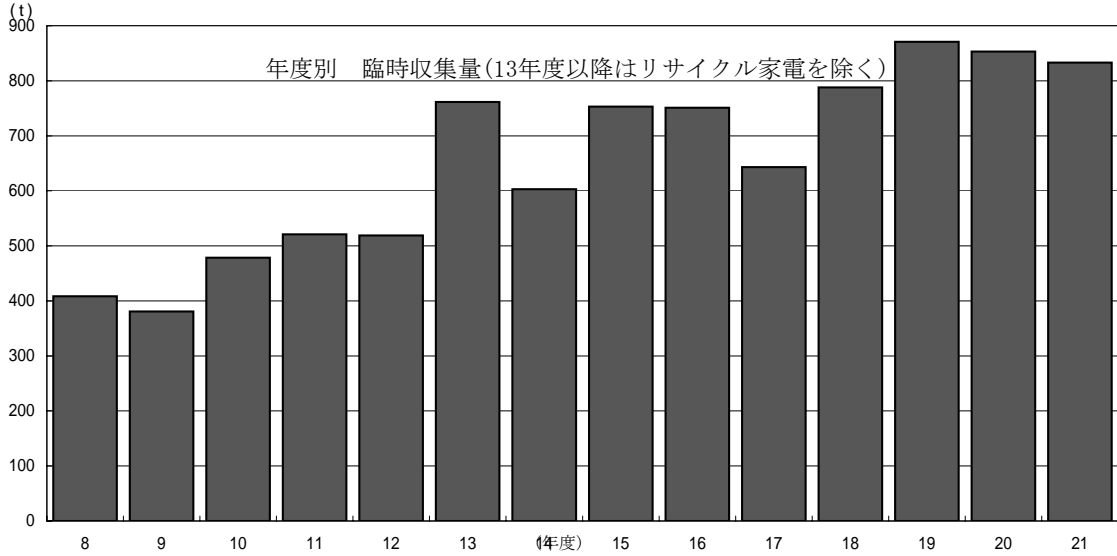


ごみ出しは正しい収集曜日に  
地図と表をご確認のうえ、正しい収  
集曜日にごみを出して下さい。  
※一部の集合住宅等は、この図と  
収集曜日が異なりまますので、  
ご注意下さい。

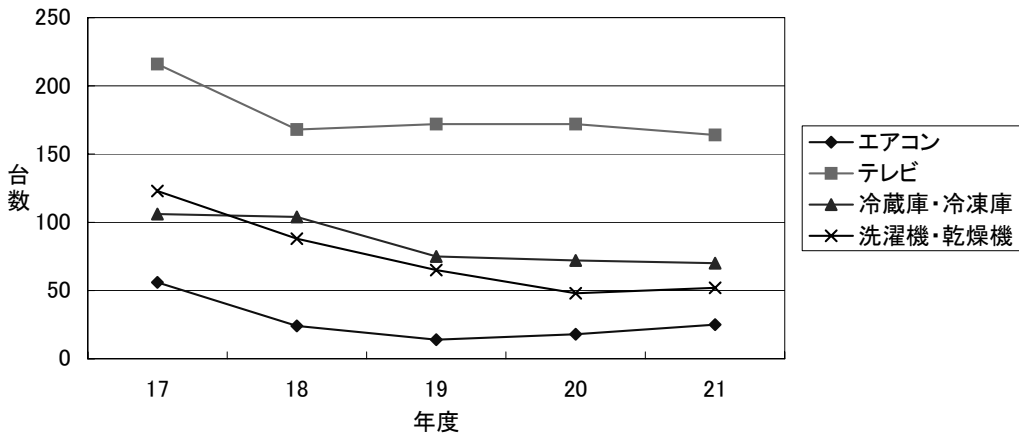
(2) 粗大・リサイクル家電・臨時

家庭系の粗大及びリサイクル家電の義務外品については、従来の臨時収集（引っ越し等に伴う多量排出）とあわせ、平成13年4月より、電話による申込制を導入し、リサイクル家電、臨時収集については、収集の都度、手数料を徴収している。

なお、事業系の粗大、リサイクル家電及び臨時の収集はおこなっていない。



年度別リサイクル家電収集台数



粗大……大型日用雑貨類等（無料）

（家具、じゅうたん、大型電化製品〔リサイクル家電を除く〕、自転車等）

リサイクル家電（義務外品）…………… 冷蔵庫・冷凍庫、エアコン、テレビ（ブラウン管式・液晶式・プラズマ式）、洗濯機・衣類乾燥機

臨時……引っ越し等に伴う多量排出（有料）

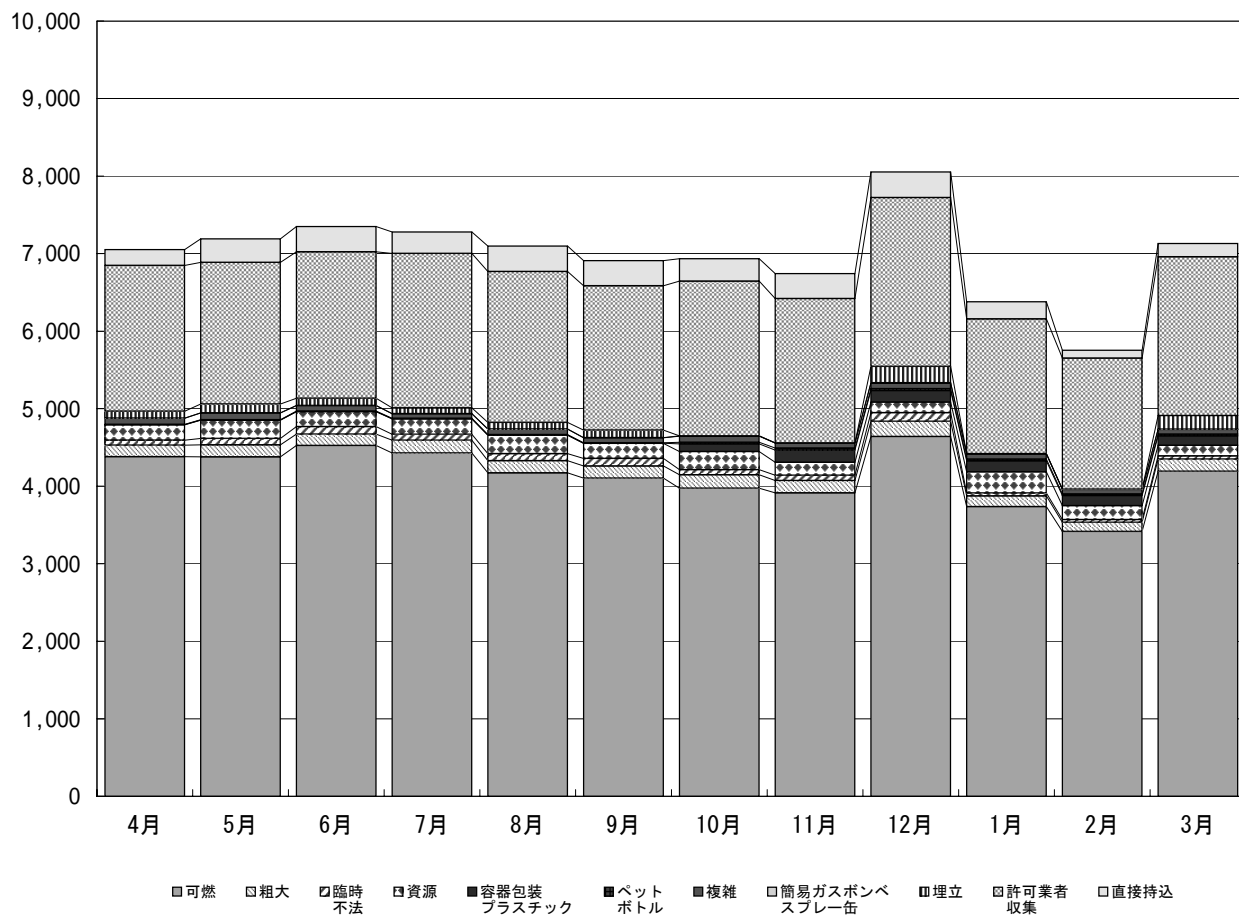
(3) 平成21年度 月別 収集量・処理量

(単位:t)

	市収集量										許可業者 収集	直接持込	総処理量
	可燃	粗大	臨時 不法	資源	容器包装 プラスチック	ペット ボトル	複雑	簡易ガスボン ベンスプレー缶	埋立	合計			
4月	4,380.59	148.89	63.50	198.16	3.18	3.65	77.75	2.75	89.13	4,967.60	1,880.28	203.96	7,051.84
5月	4,378.56	155.13	83.33	233.77	3.40	3.64	86.54	2.06	114.26	5,060.69	1,826.73	303.09	7,190.51
6月	4,524.26	147.23	96.87	192.67	2.27	5.06	70.54	1.70	93.22	5,133.82	1,889.36	325.64	7,348.82
7月	4,429.07	164.47	76.45	197.52	3.09	5.08	57.65	1.87	74.46	5,009.66	1,992.74	276.28	7,278.68
8月	4,172.33	156.22	91.04	236.80	3.11	5.82	71.16	2.04	84.78	4,823.30	1,945.23	329.04	7,097.57
9月	4,103.26	158.61	96.62	192.80	2.68	5.32	65.18	2.40	97.36	4,724.23	1,860.75	325.23	6,910.21
10月	3,974.86	172.23	66.26	233.83	98.20	22.02	78.20	4.29	0.00	4,649.89	1,995.92	288.11	6,933.92
11月	3,914.23	158.44	67.78	168.67	156.77	26.24	63.12	3.32	0.00	4,558.57	1,861.14	322.36	6,742.07
12月	4,640.29	197.21	110.14	136.39	150.15	24.57	70.27	5.03	211.19	5,545.24	2,177.31	330.79	8,053.34
1月	3,736.29	139.10	37.30	271.88	141.81	23.85	65.60	3.46	0.00	4,419.29	1,739.37	221.25	6,379.91
2月	3,417.16	116.26	35.59	180.03	130.78	20.88	57.15	2.85	0.00	3,960.70	1,691.10	102.11	5,753.91
3月	4,193.67	155.61	40.96	136.13	123.05	21.68	60.93	2.73	177.36	4,912.12	2,047.76	171.43	7,131.31
合計	49,864.57	1,869.40	865.84	2,378.65	818.49	167.81	824.09	34.50	941.76	57,765.11	22,907.69	3,199.29	83,872.09

※端数処理の都合上、収集量と持込量の計が総処理量と合わないことがあります。

(t)



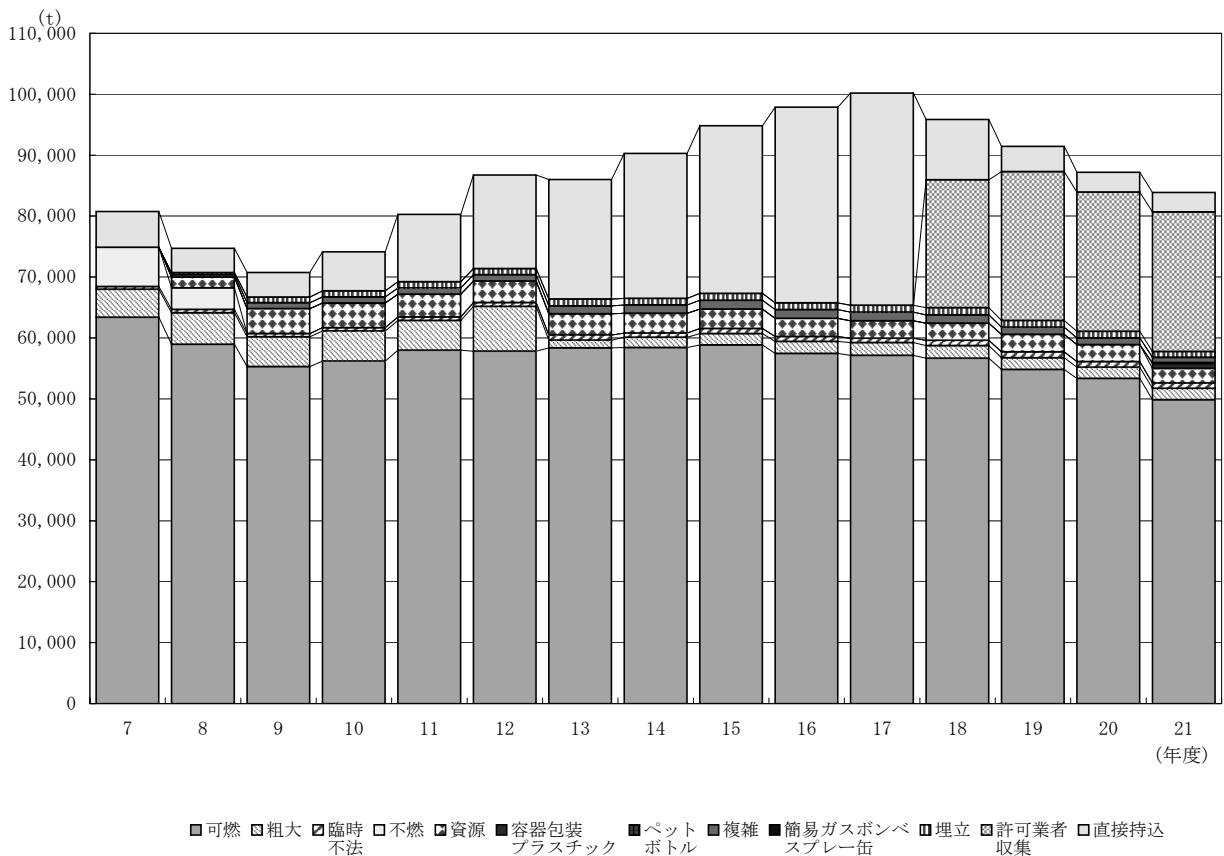
(4) 年度別 収集量・処理量

(単位:t)

年度	市収集量										許可業者 収集	直接持込	総処理量	
	可燃	粗大	臨時 不法	不燃	資源	容器包装 プラスチック	ペット ボトル	複雑	簡易ガスボン ベ スプレー缶	埋立				合計
7	63,392	4,594	450	6,428	0	—	—	0	—	0	74,864	—	5,891	80,755
8	58,965	5,155	551	3,562	1,761	—	—	373	—	357	70,724	—	3,985	74,709
9	55,294	4,895	530	—	4,076	—	—	991	—	919	66,705	—	4,047	70,752
10	56,200	4,932	546	—	4,045	—	—	996	—	1,000	67,719	—	6,412	74,131
11	57,972	4,897	585	—	3,730	—	—	1,016	—	1,027	69,227	—	11,058	80,285
12	57,820	7,351	636	—	3,515	—	—	1,049	—	993	71,364	—	15,373	86,737
13	58,383	1,250	850	—	3,494	—	—	1,272	—	1,143	66,392	—	19,610	86,002
14	58,432	1,686	665	—	3,263	—	—	1,370	—	1,076	66,493	—	23,773	90,267
15	58,836	1,888	833	—	3,172	—	—	1,440	—	1,138	67,306	—	27,508	94,814
16	57,466	1,954	814	—	2,973	—	—	1,434	—	1,120	65,762	—	32,095	97,856
17	57,147	2,099	694	—	2,872	—	—	1,428	—	1,127	65,367	—	34,804	100,170
18	56,661	2,081	855	—	2,819	—	—	1,358	—	1,181	64,955	21,004	9,878	95,838
19	54,833	1,916	968	—	2,876	—	—	1,158	—	1,117	62,868	24,416	4,141	91,425
20	53,347	1,852	917	—	2,796	—	—	1,101	—	1,056	61,069	22,868	3,252	87,189
21	49,865	1,869	866	—	2,379	818	168	824	35	942	57,766	22,908	3,199	83,872

※端数処理の都合上、収集量と持込量の計が総処理量と合わないことがあります。

※平成20年度にモデル地区実施した「容器包装プラスチック」及び「ペットボトル」は資源に、「簡易ガスボンベ・スプレー缶」は複雑に含んでいます。





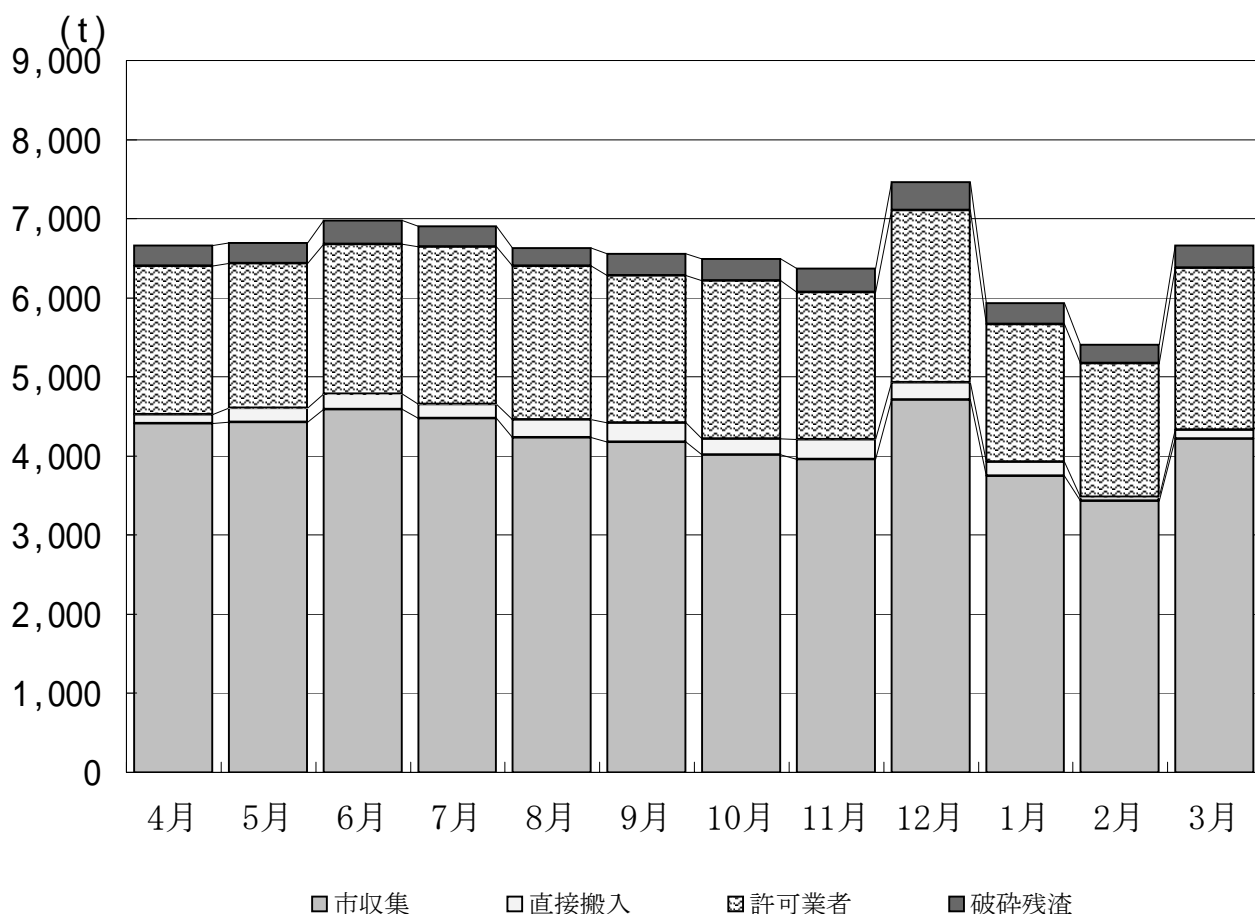
(5) 平成21年度 月別 焼却工場搬入量

(単位:t)

月	市収集 (注1)	許可業者搬入 (注2)	直接搬入		破碎残渣	総搬入量
			市民搬入	官公庁搬入		
4月	4,413.59	1,880.85	38.40	72.35	259.04	6,664.23
5月	4,424.74	1,827.33	139.29	40.01	262.36	6,693.73
6月	4,588.65	1,889.40	155.84	41.27	300.18	6,975.34
7月	4,475.10	1,993.79	136.24	39.08	260.10	6,904.31
8月	4,236.30	1,945.83	131.41	91.85	226.81	6,632.20
9月	4,178.20	1,864.42	128.11	113.06	275.78	6,559.57
10月	4,011.24	1,996.45	145.07	64.37	270.97	6,488.10
11月	3,957.08	1,861.72	175.45	74.31	304.40	6,372.96
12月	4,710.49	2,177.94	115.95	100.94	356.48	7,461.80
1月	3,748.74	1,739.83	48.44	124.97	273.31	5,935.29
2月	3,429.06	1,691.38	29.73	20.57	236.76	5,407.50
3月	4,216.25	2,047.99	100.87	15.52	284.25	6,664.88
合計	50,389.44	22,916.93	1,344.80	798.30	3,310.44	78,759.91

(注1) 臨時、不法の焼却工場搬入分を含む。

(注2) 展開検査後の焼却工場搬入分を含む。



(6) 年度別 焼却工場搬入量

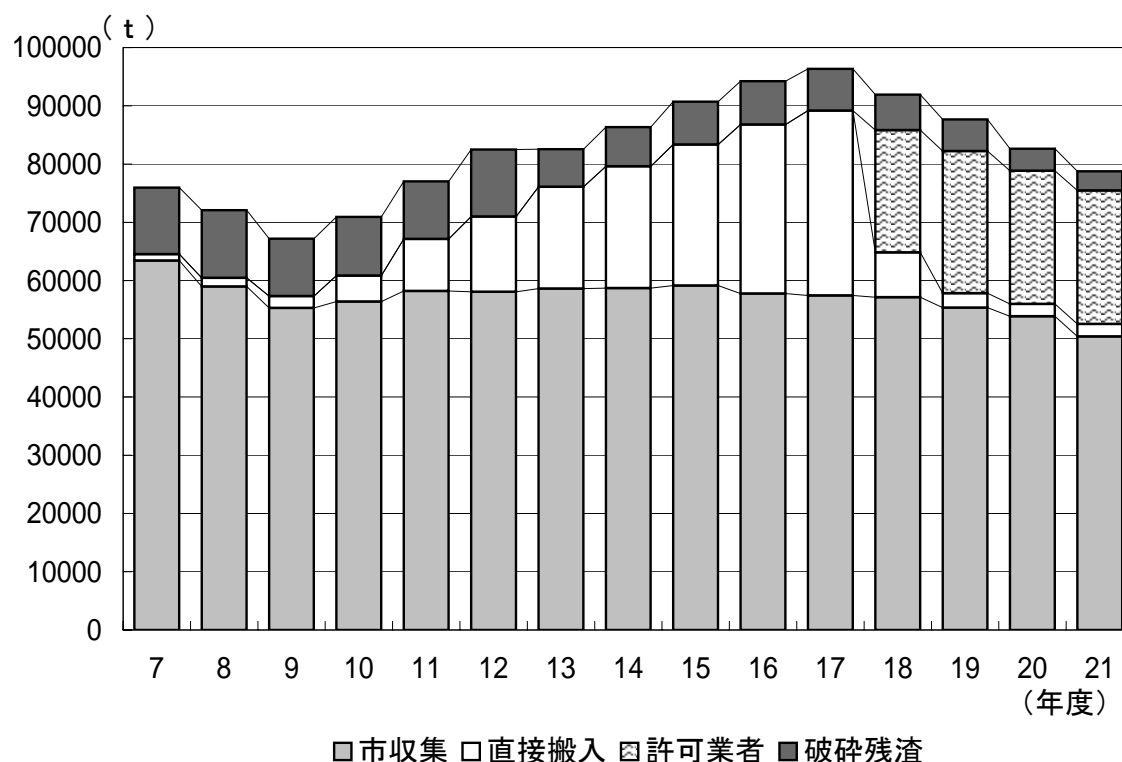
(単位:t)

年度	市収集 (注1)	許可業者搬入 (注2)	直接搬入		破碎残渣	総搬入量
			市民搬入	官公庁搬入		
7	63,423		719	391	11,420	75,953
8	58,965		1,095	407	11,601	72,068
9	55,295		1,584	433	9,868	67,180
10	56,377		3,941	516	10,093	70,927
11	58,193		8,399	530	9,908	77,030
12	58,058		12,410	522	11,502	82,492
13	58,621		16,981	486	6,469	82,557
14	58,689		20,408	505	6,733	86,336
15	59,132		23,227	1,000	7,350	90,709
16	57,754		27,894	1,134	7,444	94,226
17	57,441		30,528	1,213	7,174	96,356
18	57,119	21,004	6,675	1,031	6,091	91,920
19	55,347	24,404	1,307	1,155	5,459	87,671
20	53,873	22,871	1,191	905	3,801	82,642
21	50,389	22,917	1,345	798	3,310	78,760

(注1) 臨時、不法の焼却工場搬入分を含む。

(注2) 展開検査後の焼却工場搬入分を含む。

※端数処理の都合上、各項目の合計と総搬入量が合わないことがあります。



(7) 年度別 市民1人・1世帯の1日あたりの処理量

※持込量は、許可業者搬入分も含む。

年度	人口 (人)	世帯数 (世帯)	市収集量 (t)	持込量 (t)	総処理量 (t)	対前年比 (%)	1人あたり 処理量 (g/日)	対前年比 (%)	世帯あたり 処理量 (g/日)	対前年比 (%)
54	270,861	83,527	72,861	10,124	82,985	102.1	837	101.4	2,715	101.2
55	270,857	83,629	65,837	9,118	74,955	90.3	758	90.6	2,456	90.5
56	271,846	84,115	65,256	8,762	74,018	98.7	746	98.4	2,411	98.2
57	274,518	88,021	69,049	8,810	77,859	105.2	777	104.2	2,423	100.5
58	275,962	89,019	68,465	8,510	76,975	98.9	762	98.1	2,363	97.5
59	276,812	89,675	70,195	9,250	79,445	103.2	786	103.2	2,427	102.7
60	277,109	90,279	70,170	9,040	79,210	99.7	783	99.6	2,404	99.0
61	277,271	90,876	74,384	9,406	83,790	105.8	828	105.7	2,526	105.1
62	277,002	91,521	77,043	8,553	85,596	102.2	844	102.0	2,555	101.2
63	277,223	92,760	77,952	8,867	86,819	101.4	858	101.6	2,564	100.3
元	278,160	94,989	77,778	7,413	85,191	98.1	839	97.8	2,457	95.8
2	278,470	95,336	76,425	6,861	83,286	97.8	819	97.7	2,393	97.4
3	278,199	96,374	76,277	5,389	81,666	98.1	802	97.9	2,315	96.7
4	277,316	97,211	74,989	6,184	81,173	99.4	802	100.0	2,288	98.8
5	276,842	98,198	74,756	5,543	80,299	98.9	795	99.1	2,240	97.9
6	277,231	99,648	74,767	6,158	80,925	100.8	800	100.6	2,225	99.3
7	277,402	100,965	74,864	5,891	80,755	99.8	795	99.5	2,185	98.2
8	277,051	102,225	70,724	3,985	74,709	92.5	739	92.9	2,002	91.6
9	276,940	103,652	66,705	4,047	70,752	94.7	700	94.7	1,870	93.4
10	277,110	105,317	67,719	6,412	74,131	104.8	733	104.7	1,928	103.1
11	276,379	106,508	69,227	11,058	80,285	108.3	794	108.3	2,060	106.8
12	275,676	107,576	71,364	15,373	86,737	108.0	862	108.6	2,209	107.3
13	275,639	109,047	66,392	19,610	86,002	99.2	855	99.2	2,161	97.8
14	274,985	109,971	66,493	23,773	90,267	105.0	899	105.2	2,249	104.1
15	274,448	111,139	67,306	27,508	94,814	105.0	944	105.0	2,331	103.7
16	274,169	112,330	65,762	32,095	97,856	103.0	978	103.6	2,387	102.0
17	274,119	113,635	65,367	34,804	100,171	102.0	1,001	102.4	2,415	101.0
18	273,883	114,898	64,955	30,882	95,837	96.0	959	95.8	2,285	95.0
19	273,292	115,976	62,868	28,557	91,425	95.0	914	95.3	2,154	94.0
20	272,469	116,786	61,069	26,120	87,189	95.0	877	96.0	2,045	95.0
21	272,024	117,973	57,765	26,107	83,872	96.0	845	96.4	1,948	95.0

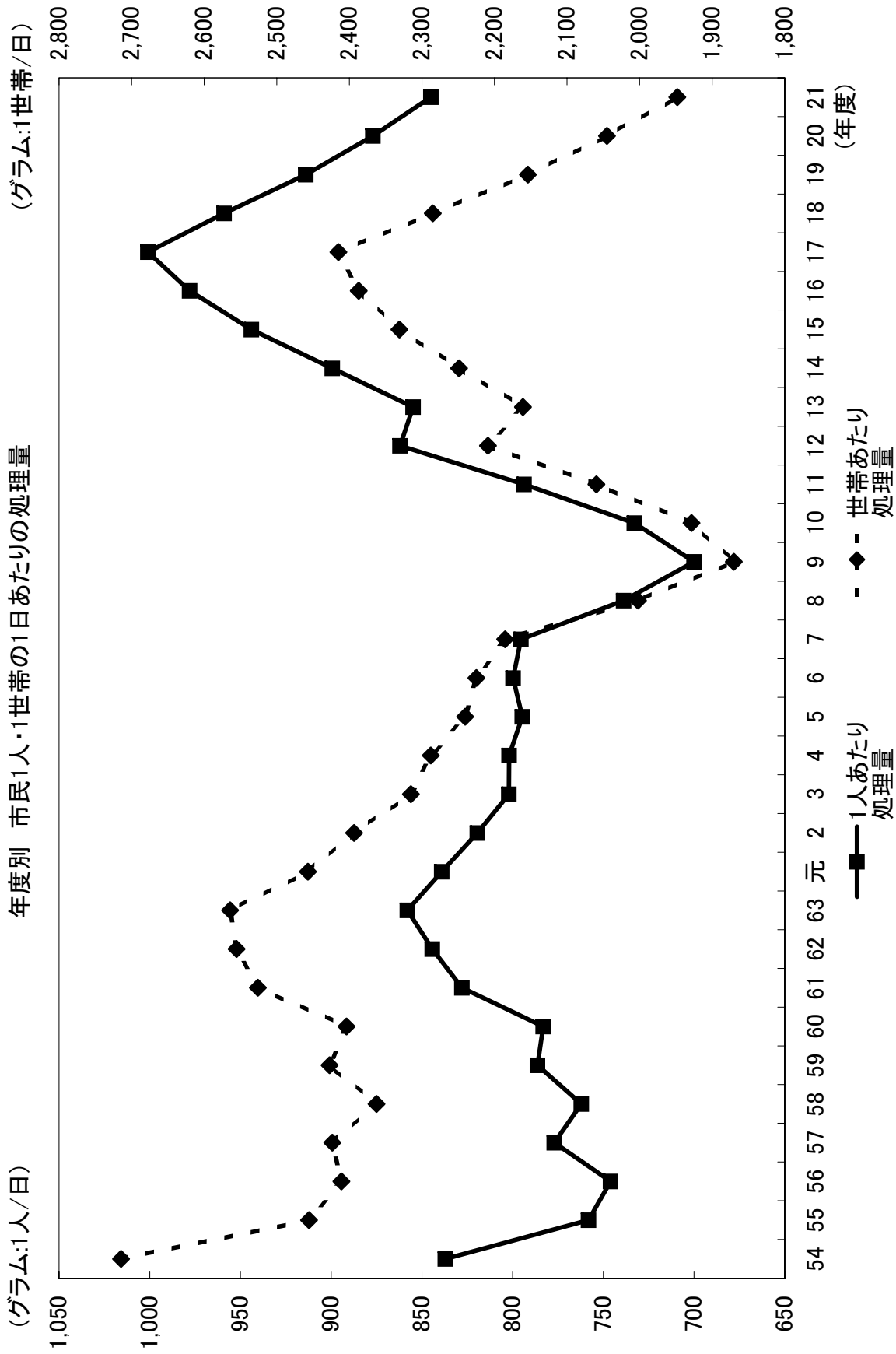
注：1人1日あたりの処理量は、処理量÷人口÷365（366）日で算出。

1世帯1日あたりの処理量は、処理量÷世帯数÷365（366）日で算出。

人口・世帯数は、当該年度末現在のもの。

※端数処理の都合上、収集量と持込量の計が総処理量と合わないことがあります。

年度別 市民1人・1世帯の1日あたりの処理量



(8) 資源化处理

分別収集した資源物は、廃棄物処理センター内のリサイクルプラザに搬入し、スチール缶を磁選別で回収した後、回転テーブル式の選別装置を用いて、ガラス類（無色、茶色、その他の色カレット）及びアルミ缶を手選別により回収、複雑及び粗大は、廃棄物処理センター内の廃棄物破碎工場に搬入し、破碎処理の後、磁選別により鉄屑を回収していた。

平成20年6月からは、リサイクルセンターの試験運転開始に伴い、それぞれの受入ホッパに搬入後、資源物は磁力選別機にてスチール缶、風力選別機にてアルミ缶を回収、ガラス類は自動色選別機にて無色、茶色、その他の色カレットに選別のうえ、回収している。また、複雑及び粗大は破碎処理の後、磁力選別機及び風力選別機により鉄屑と非鉄屑を回収している。容器包装プラスチックとペットボトルについては、手選別にて異物を除去した後、圧縮梱包し、再商品化事業者に引き渡ししている。

平成9年4月に容器包装リサイクル法が一部施行されたことに伴い、本市においても同年10月から市役所本庁舎、各出張所等において、ペットボトルの拠点回収を実施している。

なお、同年11月、消費者、事業者、行政で構成する八尾市ごみ減量・リサイクル推進連絡協議会が設立し、同年12月より販売店等によるペットボトルの回収をしていたが、平成21年10月より分別収集を全市にて実施していることから、平成21年3月末をもって終了した。八尾市ごみ減量・リサイクル推進連絡協議会における年度別のペットボトルの回収量は、平成10年度23,954kg、平成11年度31,070kg、平成12年度24,858kg、平成13年度34,874kg、平成14年度41,273kg、平成15年度39,608kg、平成16年度42,794 kg、平成17年度43,162kg、平成18年度47,054kg、平成19年度41,188kg、平成20年度32,472kgであった。

年度	スチール缶	鉄屑	アルミ缶	非鉄屑	ガラス			ペットボトル	容器包装プラスチック
					無色	茶色	その他		
7	1832.14		262.32		1560.94			—	—
8	2115.00		294.10		1568.48			—	—
9	2047.86		336.14		873.18	575.34	223.78	2.26	—
10	1847.03		310.64		870.12	560.20	257.06	11.18	—
11	1794.08		191.00		768.76	543.08	238.68	14.75	—
12	2065.44		130.92		722.00	523.66	198.04	20.66	—
13	1616.70		144.40		699.17	500.25	181.08	23.77	—
14	1672.17		95.23		681.77	466.73	165.75	24.10	—
15	1668.01		63.97		642.50	443.85	178.60	23.88	—
16	1721.44		57.96		607.89	432.47	162.02	24.51	—
17	1673.25		55.23		567.07	394.59	268.67	24.19	—
18	1533.28		43.99		621.20	417.56	173.18	23.55	—
19	1012.24		34.59		544.63	401.36	165.58	25.99	—
20	443.29	692.77	48.94	19.44	252.80	266.90	823.63	27.11	14.46
21	352.39	768.03	56.84	36.69	258.50	248.61	862.43	140.26	691.02

※平成20年度より、鉄は「スチール缶」及び「鉄屑」にて、アルミは「アルミ缶」及び「非鉄屑」にて、資源回収しています。

4,600

年度別 資源回収量

4,000

3,500

3,000

2,500

2,000

1,500

1,000

500

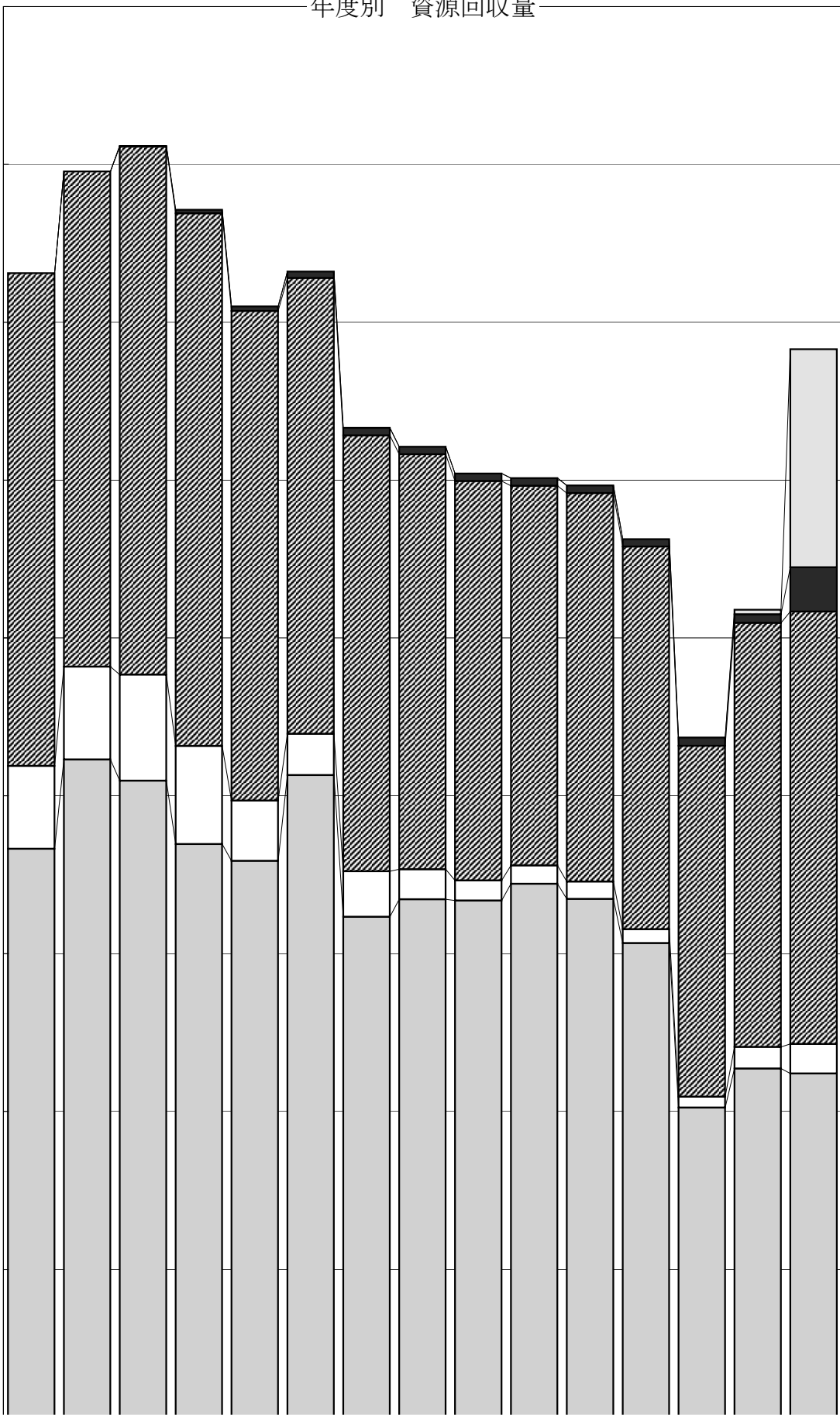
0

■ スチール缶・鉄屑  
■ ペットボトル

□ アルミ缶・非鉄屑  
□ 容器包装プラスチック

▨ ガラス

(年度)



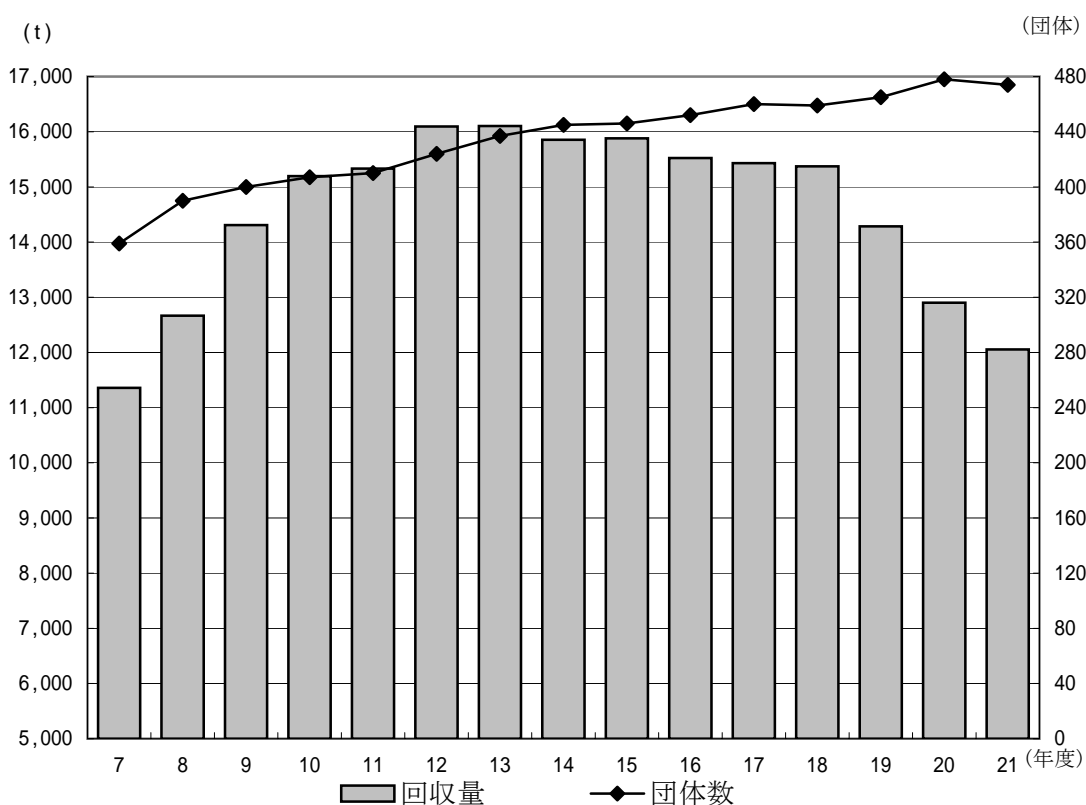
### (9) 有価物集団回収

再生資源の活用によるごみの減量化を図るため、昭和55年7月からあらかじめ市に登録をした有価物集団回収実施団体(町会、子供会、老人会等)に対し、各種再生資源の回収量に応じて1kgあたり5円の奨励金を交付している。

また、平成10年10月から古紙回収事業者に対し、段ボール1kgあたり1円、雑誌1kgあたり2円を限度に予算の範囲内で報償金を交付(平成16年10月から雑誌については、1kgあたり1円)していたが、平成19年9月回収分をもって廃止した。

年度別 有価物集団回収 実施団体数・回収量

年度	団体数	古紙類(t)	古布(t)	金属類(t)	合計(t)	前年比(%)
7	359	10,900	427	30	11,357	104.1
8	390	12,060	547	58	12,665	111.5
9	400	13,625	559	123	14,307	113.0
10	407	14,440	627	128	15,195	106.2
11	410	14,606	592	134	15,332	100.9
12	424	15,249	677	168	16,094	105.0
13	437	15,320	642	141	16,103	100.1
14	445	15,108	608	137	15,853	98.4
15	446	15,126	609	144	15,879	100.2
16	452	14,771	617	137	15,525	97.8
17	460	14,609	617	206	15,432	99.4
18	459	14,541	629	202	15,372	99.6
19	465	13,517	636	132	14,285	92.9
20	478	12,213	575	114	12,902	90.3
21	474	11,343	586	125	12,054	93.4



年度別 資源化量

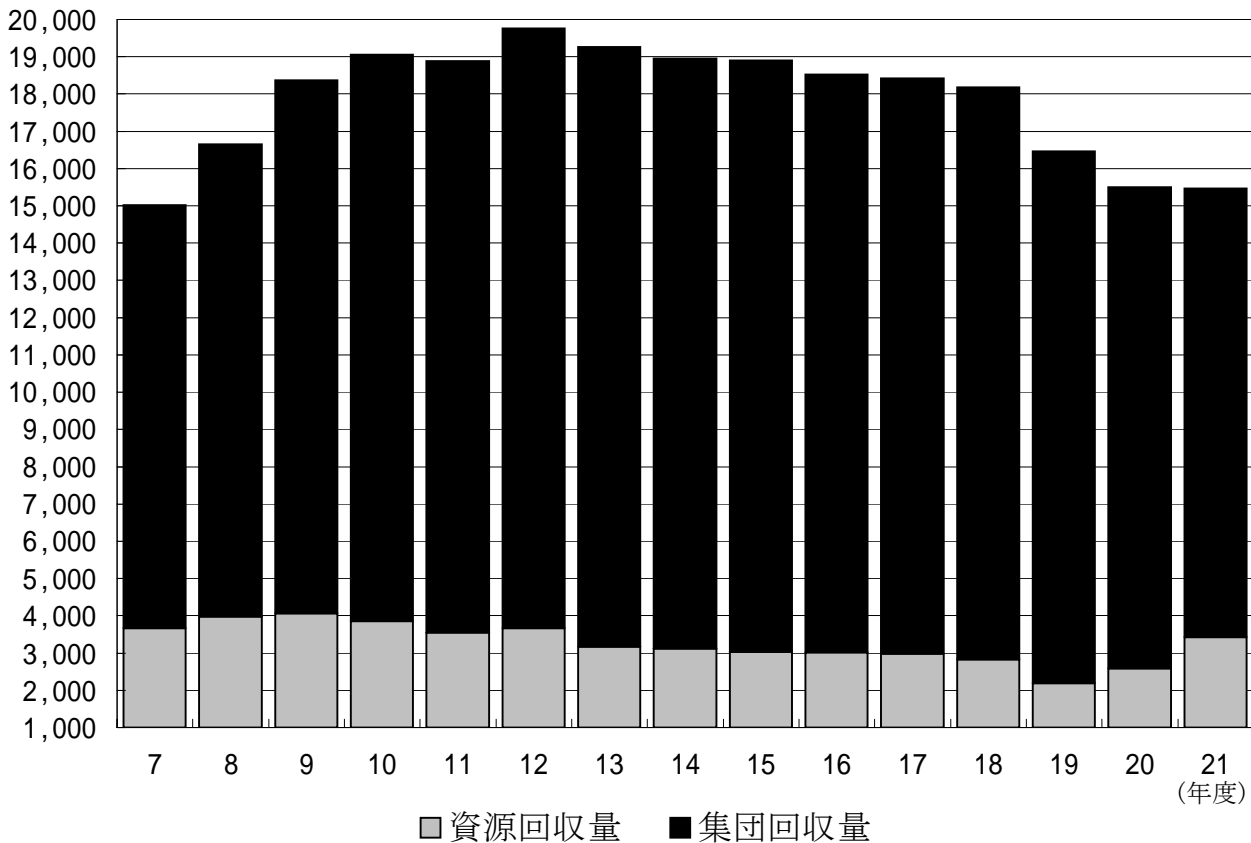
(単位:t)

年度	資源化量		
	資源回収量	集団回収量	合計
7	3,655	11,357	15,012
8	3,978	12,665	16,643
9	4,059	14,307	18,366
10	3,856	15,195	19,051
11	3,550	15,332	18,882
12	3,661	16,094	19,755
13	3,165	16,103	19,268
14	3,106	15,853	18,959
15	3,021	15,879	18,900
16	3,006	15,525	18,531
17	2,983	15,432	18,415
18	2,813	15,372	18,185
19	2,184	14,285	16,469
20	2,589	12,902	15,491
21	3,415	12,054	15,469

\*集団回収量：子供会や町会等で回収した新聞、雑誌、古布等の量

\*資源回収量：市で収集した資源物、複雑、粗大、容プラ、ペットボトル等から回収した資源物の量

(t) 年度別 資源化量



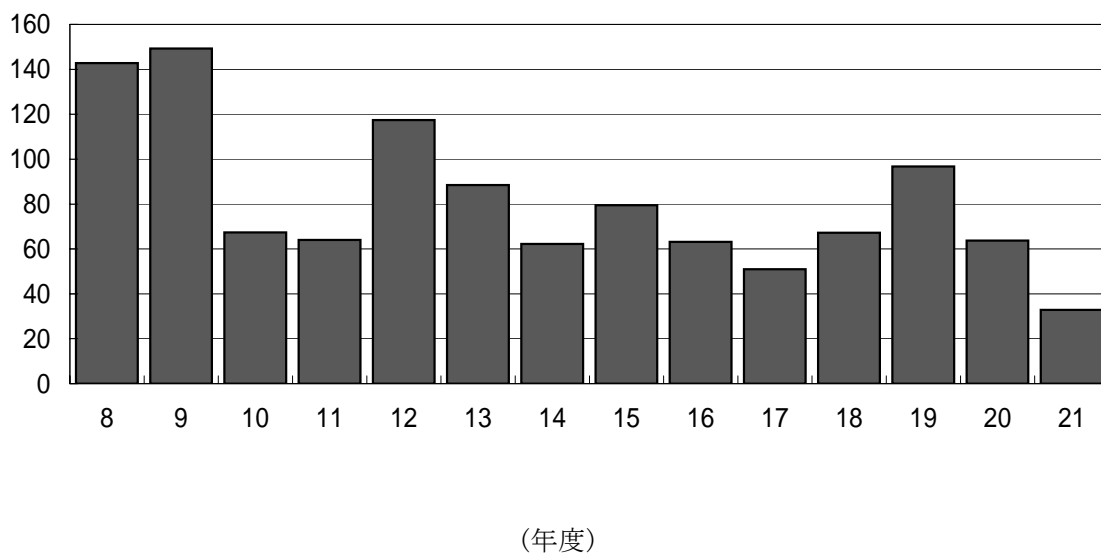


### (10) 不法投棄収集

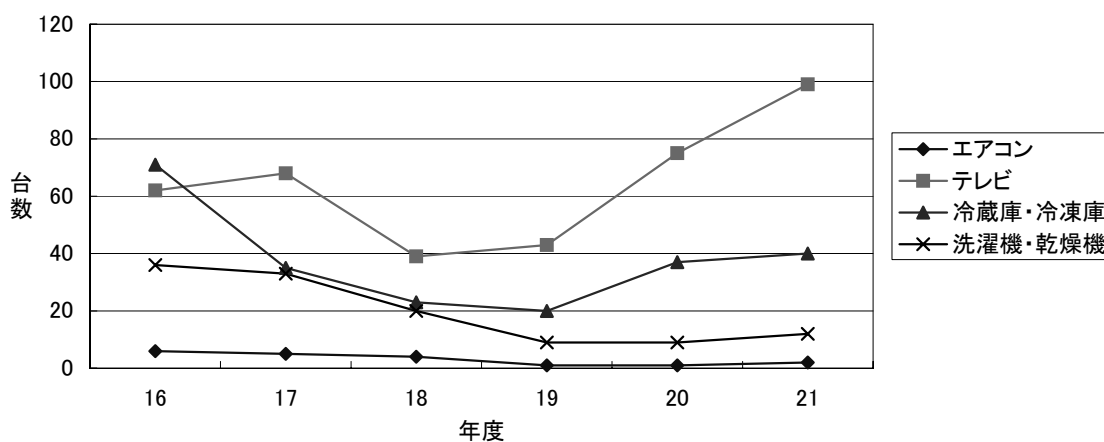
不法投棄については、市民の環境美化に対する意識の高揚を図り、関係機関との連絡を密にしなが、市民との監視協力等によりその防止に努め、根絶にむけて引き続き啓発活動を推進している。

年度別 不法投棄収集量(13年度以降はリサイクル家電を除く)

(t)



年度別リサイクル家電不法投棄台数



### (11) 犬猫等の死体の処理

市民からの申込み又は通報の都度、死獣専用車で回収し、斎場で焼却処理をしている。

年度	処理件数	年度	処理件数	平成21年度内訳	
				飼育	野良
12	2,874	17	2,991		
13	2,653	18	2,825	犬	784
14	2,954	19	2,586	猫	599
15	2,909	20	2,659	その他	141
16	2,955	21	2,661		181

\* 斎場への直接持ち込み分を含む

## (12) 組成分析調査結果

### ① 可燃ごみ質調査結果

※18～19年度及び21年度は3回調査、20年度は4回調査の平均値

組成割合 (乾重量比) (%)

		18年度 (%)	19年度 (%)	20年度 (%)	21年度 (%)
可燃類	紙類	43.47	38.46	38.56	33.58
	(内リサイクル可能物)	11.59	0.00	17.30	14.18
	繊維類	5.26	0.27	5.85	7.38
	(内リサイクル可能物)	2.68	0.00	1.88	1.36
	木・竹・わら類	3.19	3.35	4.43	3.43
	ビニール・合成樹脂 ・ゴム・皮革類	29.37	21.50	25.84	24.91
	厨芥類 (動物性)	4.91	4.79	1.02	1.35
	厨芥類 (植物性)	8.47	15.23	10.72	19.58
その他可燃物	2.20	11.61	1.79	2.87	
小計		96.87	95.21	88.21	93.10
不燃類	鉄	1.82	1.36	0.95	0.85
	(内リサイクル可能物)	0.78	1.36	0.15	0.29
	アルミ	0.55	0.36	0.12	0.12
	(内リサイクル可能物)	0.00	0.36	0.02	0.05
	その他不燃物	0.00	1.23	8.07	1.66
	アルミを除く金属類	0.00	0.00	0.78	0.57
	貝類	0.12	0.70	1.11	1.53
	陶器・石類	0.64	0.00	0.11	1.68
	乾電池	0.00	0.22	0.13	0.09
	ガラス (内リサイクル可能物)	0.00	0.92	0.52	0.40
小計	3.13	4.79	11.79	6.90	
合計		100.00	100.00	100.00	100.00

### ② 三成分

水分 (%)	40.78	51.42	44.50	52.40
可燃分 (%)	49.20	41.87	49.00	42.40
灰分 (%)	10.02	6.70	6.50	5.30

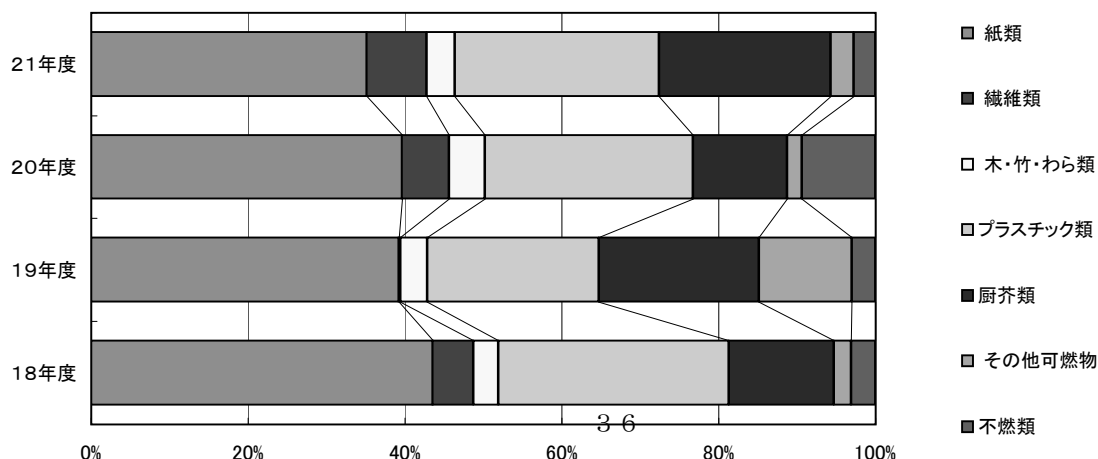
### ③ 単位容積重量

単位容積重量 (kg/m <sup>3</sup> )	107.71	174.00	150.40	221.50
-----------------------------	--------	--------	--------	--------

### ④ 発熱量

高位 (kcal/kg)	2,963	4,837	5,421	5,148
低位 (kcal/kg)	2,503	1,867	2,553	1,951

厨芥類	13.38	20.02	11.74	20.93
不燃類	3.13	2.95	9.14	2.63

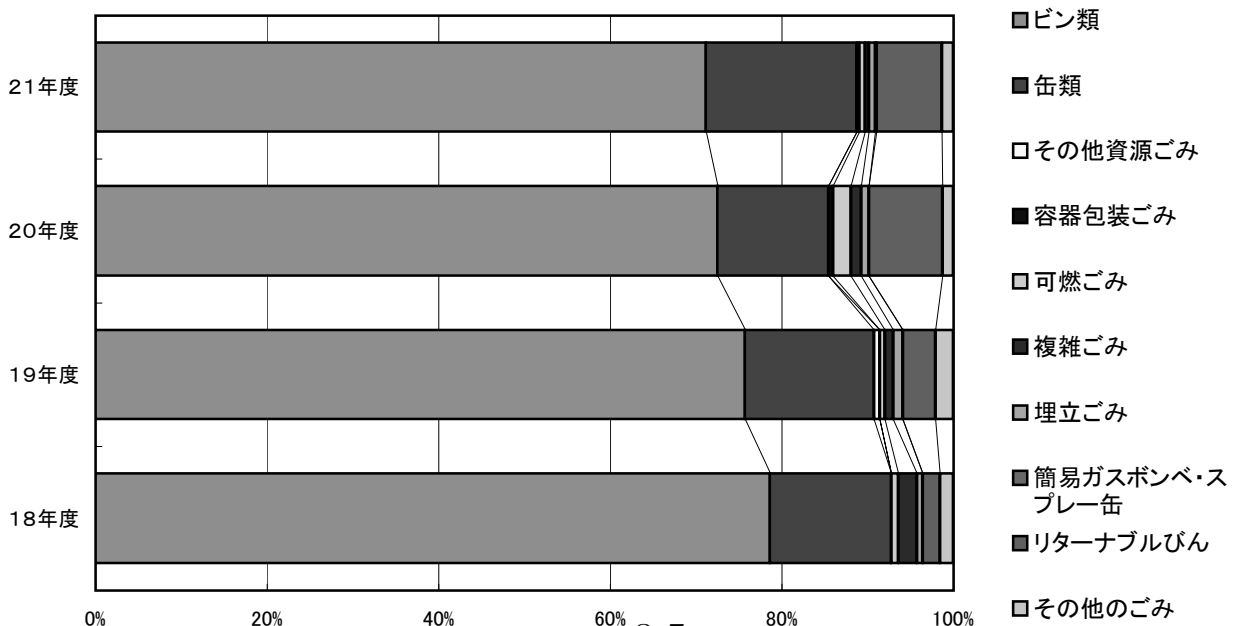


## ② 資源ごみ質調査結果

※18～19年度は4回、20～21年度は2回調査の平均値 組成割合（湿重量比）（%）

項目	区分	18年度	19年度	20年度	21年度
ビン類	酒びん	22.82	12.70	13.33	10.30
	飲料水びん	21.67	12.40	26.50	28.48
	調味料びん	20.00	20.60	17.90	17.74
	食料品びん	12.99	13.93	13.72	12.83
	薬びん	1.13	16.01	0.99	0.78
	化粧品のびん	—	—	—	0.97
缶類	アルミ	1.35	3.90	2.12	5.13
	スチール	6.95	7.58	4.72	5.36
	缶詰の缶	5.88	3.66	6.15	7.12
その他資源ごみ		0.00	0.63	0.00	0.00
小 計		92.79	91.41	85.43	88.71
容器包装ごみ		—	—	0.57	0.30
混 入 ご み					
可燃ごみ		0.80	0.60	2.05	0.68
複雑ごみ		2.13	1.00	1.17	0.45
埋立ごみ		0.73	1.08	0.91	0.77
簡易ガスボンベ・スプレー缶		—	—	—	0.17
リターナブルびん		1.98	3.83	8.62	7.55
小 計		5.64	6.51	12.75	9.62
その他のごみ		1.57	2.08	1.25	1.37
合 計		100.00	100.00	100.00	100.00

ビン類	78.61	75.64	72.44	71.10
缶類	14.18	15.14	12.99	17.61



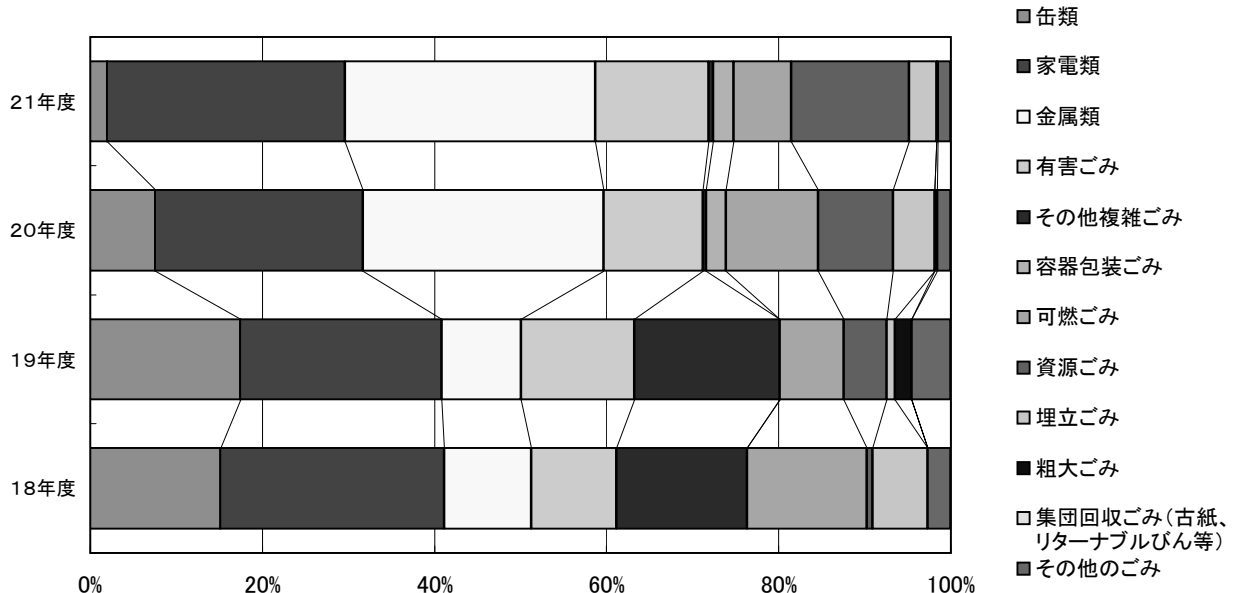
### ③ 複雑ごみ質調査結果

※18～19年度は4回、20～21年度は2回調査の平均値

組成割合（湿重量比）（%）

項目	区分	18年度	19年度	20年度	21年度
缶類	缶類	6.39	9.52	0.31	0.00
	簡易ガスボンベ・スプレー缶	8.75	7.90	7.17	1.92
家電類	時計、トースター、アイロン等	25.99	23.44	24.21	27.70
金属類	鍋、包丁等	6.98	5.09	14.77	15.33
	傘	1.37	3.71	13.22	13.79
	ハンガー	1.76	0.39		
有害ごみ	乾電池	5.13	5.58	6.08	6.15
	電球類	0.31	0.51	-	-
	蛍光灯	3.54	6.48	3.80	5.87
	ライター	0.37	0.06	0.27	0.53
	鏡	0.37	0.42	0.76	0.40
	剃刀	0.20	0.14	0.62	0.21
その他	キャップ（王冠）	0.48	0.42	0.35	0.50
	その他複雑ごみ	14.67	16.48	0.00	0.00
小計		76.31	80.14	71.56	72.40
容器包装ごみ		-	-	2.31	2.38
混入ごみ					
可燃ごみ		13.96	7.46	10.72	6.70
資源ごみ		0.63	4.97	8.71	13.71
埋立ごみ		6.44	0.95	4.83	3.15
粗大ごみ		0.00	1.91	0.00	0.00
集団回収ごみ（古紙、リターナブルびん等）		-	-	0.33	0.20
小計		21.03	15.29	24.59	23.76
その他のごみ		2.66	4.57	1.54	1.46
合計		100.00	100.00	100.00	100.00

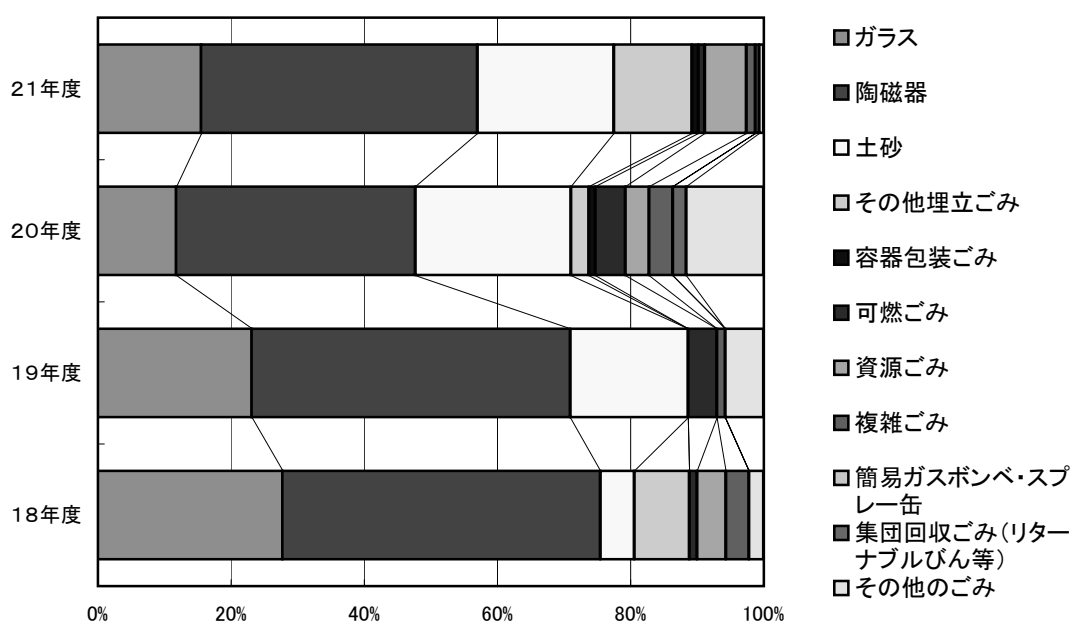
缶類	15.14	17.42	7.48	1.92
家電類	25.99	23.44	24.21	27.70
金属類	10.11	9.19	27.99	29.12
有害ごみ	9.92	13.19	11.53	13.16
その他複雑ごみ	15.15	16.90	0.35	0.50



#### ④ 埋立ごみ質調査結果

※18～19年度は4回、20～21年度は2回調査の平均値 組成割合（湿重量比）（%）

項目	区分	18年度	19年度	20年度	21年度
ガラス	ガラス類	22.89	21.41	11.70	15.45
	化粧品びん	4.78	1.69		
磁器	陶磁器	47.85	47.83	36.02	41.56
	土砂	5.10	17.77	23.30	20.48
	その他埋立ごみ	8.21	0.00	2.71	11.75
小 計		88.83	88.70	73.73	89.24
	容器包装ごみ	-	-	1.01	0.99
混 入 ご み					
	可燃ごみ	1.20	4.27	4.45	0.94
	資源ごみ	4.32	0.00	3.59	6.22
	複雑ごみ	3.45	1.29	3.58	1.38
	簡易ガスボンベ・スプレー缶	-	-	-	0.01
	集団回収ごみ（リターナブルびん等）	-	-	1.99	0.57
小 計		8.97	5.56	13.61	9.12
	その他のごみ	2.20	5.74	11.65	0.65
合 計		100.00	100.00	100.00	100.00

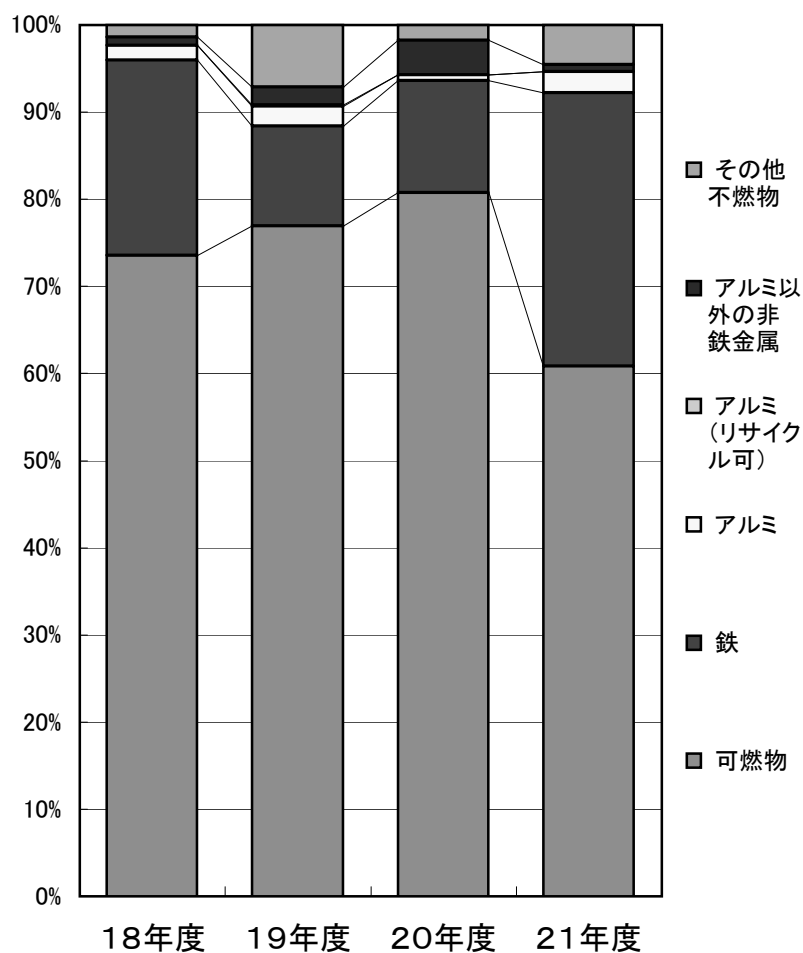


### ⑤ 破碎残渣調査結果

※各年度2回調査の平均値

組成割合（乾重量比）（%）

項目	18年度	19年度	20年度	21年度
可燃物	73.56	76.94	80.74	60.83
鉄	22.41	11.48	12.88	31.36
アルミ	1.71	2.26	0.62	2.45
アルミ（リサイクル可）	0.00	0.12		
アルミ以外の非鉄金属	0.93	2.09	4.03	0.81
その他不燃物	1.39	7.11	1.73	4.55
合計	100.00	100.00	100.00	100.00



## ⑥容器包装プラスチック類

容器包装プラスチックの組成概要は表1のとおりである。

容器包装プラスチックの組成概要は、2回調査合計で、プラスチック製容器包装が約83%（湿重量比）を占め、それ以外の異物（容器包装以外のプラスチック類、紙製容器包装等）は約14%（同）、排出用指定ごみ袋約3%（同）であった。

プラスチック製容器包装の洗浄率（プラスチック製容器包装中のふた・ラベル付きや未洗浄の物を除いた割合）は、2回調査合計で約92%であった。

スーパー等の手提げ袋全量に対する、ごみ捨て用等に用いた割合（拳大以上のごみが入っているかどうかで判断）は約33%（湿重量比）であった。

表1 容器包装プラスチックの組成概要

種類	区分	品名	第2回目（12月調査）		第3回目（3月調査）		2回調査合計	
			湿重量比（%）	容積比（%）	湿重量比（%）	容積比（%）	湿重量比（%）	容積比（%）
プラスチック製容器包装	容器	きれい	36.71%	59.33%	35.57%	57.34%	36.14%	58.30%
		ふた・ラベル付	3.36%	2.07%	3.66%	1.71%	3.51%	1.88%
		かなり汚い	3.20%	2.98%	1.42%	1.31%	2.30%	2.10%
		細計	43.27%	64.38%	40.65%	60.36%	41.95%	62.28%
	チューブ・ボトル等	きれい	0.06%	0.03%	0.12%	0.00%	0.09%	0.01%
		ふた・ラベル付	0.00%	0.00%	0.00%	0.00%	0.00%	0.00%
		かなり汚い	0.32%	0.06%	0.09%	0.03%	0.21%	0.04%
		細計	0.38%	0.09%	0.21%	0.03%	0.30%	0.05%
	袋	きれい	34.81%	21.86%	37.98%	27.37%	36.38%	24.77%
		ふた・ラベル付						
		かなり汚い	1.29%	0.20%	0.76%	0.14%	1.02%	0.16%
		細計	36.10%	22.06%	38.74%	27.51%	37.40%	24.93%
	その他	きれい	4.01%	5.11%	3.21%	3.42%	3.61%	4.23%
		ふた・ラベル付						
		かなり汚い	0.01%	0.00%	0.00%	0.00%	0.00%	0.00%
		細計	4.02%	5.11%	3.21%	3.42%	3.61%	4.23%
		きれい	75.58%	86.32%	76.88%	88.13%	76.22%	87.31%
		ふた・ラベル付	3.36%	2.07%	3.66%	1.71%	3.51%	1.88%
	かなり汚い	4.82%	3.24%	2.27%	1.48%	3.53%	2.30%	
	プラスチック製容器包装の小計	83.76%	91.63%	82.81%	91.32%	83.26%	91.49%	
容器外装	ペットボトル	0.66%	0.53%	0.72%	0.49%	0.69%	0.51%	
	容器包装以外のプラスチック類	8.10%	4.03%	7.61%	4.02%	7.86%	4.03%	
	容器包装以外のプラスチック類の小計	8.76%	4.56%	8.33%	4.51%	8.55%	4.54%	
紙製容器包装		1.32%	0.88%	1.47%	0.85%	1.39%	0.86%	
混入ごみ	可燃ごみ	2.31%	0.15%	3.81%	0.32%	3.09%	0.22%	
	資源ごみ	0.00%	0.00%	0.27%	0.00%	0.14%	0.00%	
	埋立ごみ	0.81%	0.03%	0.64%	0.06%	0.72%	0.04%	
	複雑ごみ	0.50%	0.12%	0.14%	0.05%	0.31%	0.08%	
	簡易ガスボンベ・スプレー缶	0.00%	0.00%	0.00%	0.00%	0.00%	0.00%	
	集団回収ごみ	0.00%	0.00%	0.02%	0.00%	0.01%	0.00%	
	混入ごみの小計	3.62%	0.30%	4.88%	0.43%	4.27%	0.34%	
その他のごみ		2.54%	2.63%	2.51%	2.89%	2.53%	2.77%	
全量		100.00%	100.00%	100.00%	100.00%	100.00%	100.00%	
参考	洗浄度別割合（対全プラスチック製容器包装量）		100.00%	100.00%	100.00%	100.00%	100.00%	100.00%
		きれい	90.25%	94.20%	92.83%	96.51%	91.53%	95.42%
		ふた・ラベル付	4.02%	2.26%	4.43%	1.87%	4.22%	2.06%
		かなり汚い	5.74%	3.54%	2.75%	1.61%	4.25%	2.53%
ごみ捨て用に用いた手提げ袋の割合（対全手提げ袋量）		25.96%	23.20%	39.59%	43.96%	33.23%	35.50%	

## ⑦ペットボトル

ペットボトルの組成概要は表2のとおりである。

ペットボトルの組成概要は、2回調査合計で、ペットボトルが約90%（湿重量比）を占め、それ以外の異物（容器包装ごみ等）は約6%（同）、排出用指定ごみ袋約4%（同）であり、分別区分も分かりやすく容器包装プラスチックに比べて異物の割合は少なかった。

ペットボトルの洗浄率（ふた・ラベル付きや未洗浄の物を除いた割合）は、表2に示すように、2回調査合計でペットボトル全量に対して「きれい」が約88%（湿重量比）であり、「きれいだがふた・ラベル付き」のペットボトルの割合は約6%（湿重量比）とやや高かった。

表2 ペットボトルの組成概要

種類	区分	品名	第2回目（12月調査）		第3回目（3月調査）		2回調査合計	
			湿重量比（%）	容積比（%）	湿重量比（%）	容積比（%）	湿重量比（%）	容積比（%）
ボ ペ ト ブ ト ル		きれい	78.15%	79.97%	80.73%	81.67%	79.30%	80.77%
		ふた・ラベル付	5.90%	6.36%	5.70%	6.46%	5.81%	6.41%
		かなり汚い	8.07%	7.63%	1.40%	1.18%	5.06%	4.57%
		小計	92.12%	93.96%	87.83%	89.31%	90.17%	91.75%
容器包装ごみ（プラ製及び紙製）			3.70%	3.39%	7.62%	6.58%	5.48%	4.91%
混 入 ご み		可燃ごみ	0.89%	0.00%	0.51%	0.00%	0.72%	0.00%
		資源ごみ	0.00%	0.00%	0.00%	0.00%	0.00%	0.00%
		埋立ごみ	0.00%	0.00%	0.00%	0.00%	0.00%	0.00%
		複雑ごみ	0.00%	0.00%	0.00%	0.00%	0.00%	0.00%
		集団回収ごみ	0.00%	0.00%	0.00%	0.00%	0.00%	0.00%
	混入ごみの小計	0.89%	0.00%	0.51%	0.00%	0.72%	0.00%	
その他のごみ			3.29%	2.65%	4.04%	4.11%	3.63%	3.34%
全量			100.00%	100.00%	100.00%	100.00%	100.00%	100.00%
備 考	洗浄度別割合（対全ペットボトル量）		100.00%	100.00%	100.00%	100.00%	100.00%	100.00%
		きれい	84.83%	85.12%	91.91%	91.45%	87.94%	88.04%
		ふた・ラベル付	6.41%	6.76%	6.50%	7.24%	6.45%	6.98%
		かなり汚い	8.76%	8.12%	1.59%	1.32%	5.61%	4.98%



## ⑧簡易ガスボンベ・スプレー缶

簡易ガスボンベ・スプレー缶の組成概要は表3のとおりである。

簡易ガスボンベ・スプレー缶の組成概要は、2回調査合計の本数比で、簡易ガスボンベが約47%を占め、スプレー缶は約53%であった。スプレー缶の内訳は、ヘアスプレー・制汗剤等の人体用品が約31%、消臭剤・洗濯用品等の家庭用品が約9%、殺虫剤が約5%等であった。

表3に示すように、穴あきの有無別には、穴を空けて排出された簡易ガスボンベ・スプレー缶が203本（約72%）、穴は空けられていないが缶を振っても音はせず中身を使い切っているのが58本（約21%）、中身がかなり残存しているのが20本（約7%）であった。

表3 簡易ガスボンベ・スプレー缶の組成概要

		噴射ガス	簡易ガスボンベ	殺虫剤	塗料	家庭用品	人体用品	工業用品	自動車用品	その他	合計	
簡易ガスボンベ・スプレー缶	穴あき	計	97本 9,843 g 101 g/本	9本 977 g 109 g/本		20本 1,997 g 100 g/本	62本 3,418 g 55 g/本	3本 271 g 90 g/本	1本 103 g 103 g/本	11本 667 g 61 g/本	203本 17,276 g 85 g/本	100.0% — —
		排出機構付き		9本 977 g		11本 1,129 g	21本 1,622 g	1本 98 g		1本 77 g	43本 3,903 g	21.2% —
		キャップ付き	9本 954 g	2本 176 g		13本 1,496 g	20本 1,350 g	2本 183 g		2本 116 g	48本 4,275 g	23.6% —
	穴無・中身無	計	31本 3,182 g 103 g/本	3本 348 g 116 g/本	2本 150 g 75 g/本	3本 320 g 107 g/本	15本 884 g 59 g/本		1本 129 g 129 g/本	3本 344 g 115 g/本	58本 5,357 g 92 g/本	100.0% — —
		排出機構付き		2本 232 g		3本 320 g	6本 358 g				11本 910 g	19.0% —
		キャップ付き	13本 1,345 g	1本 116 g		3本 320 g	14本 808 g		1本 129 g		32本 2,718 g	55.2% —
	穴無・中身残存	計	4本 465 g 116 g/本	2本 208 g 104 g/本		3本 299 g 100 g/本	10本 752 g 75 g/本	1本 124 g 124 g/本			20本 1,848 g 92 g/本	100.0% — —
		排出機構付き		2本 208 g		3本 299 g	2本 175 g				7本 682 g	35.0% —
		キャップ付き	1本 113 g	2本 208 g		2本 225 g	8本 644 g				13本 1,190 g	65.0% —
	合計	計	132本 13,490 g 102 g/本	14本 1,533 g 110 g/本	2本 150 g 75 g/本	26本 2,616 g 101 g/本	87本 5,054 g 58 g/本	4本 395 g 99 g/本	2本 232 g 116 g/本	14本 1,011 g 72 g/本	281本 24,481 g 87 g/本	100.0% — —
		排出機構付き		13本 1,417 g		17本 1,748 g	29本 2,155 g	1本 98 g		1本 77 g	61本 5,495 g	21.7% —
		キャップ付き	23本 2,412 g	5本 500 g		18本 2,041 g	42本 2,802 g	2本 183 g	1本 129 g	2本 116 g	93本 8,183 g	33.1% —

本調査におけるサンプリング量は表2-1に示すとおりである。表中には、サンプリングしたごみの1袋当たりの平均重量、容積及び見かけ比重を合わせて整理した。

表2-1 サンプリング量

				袋数 (袋)	重量 (kg)	容積 (ℓ)	平均重量 (kg/袋)	平均容積 (ℓ/袋)	見かけ 比重	
第1回目	従来地区	可燃ごみ		80	340.09	2,430	4.25	30	0.14	
	中層地区	可燃ごみ		80	330.30	2,180	4.13	27	0.15	
第2回目	従来地区	可燃ごみ		80	359.22	1,831	4.49	23	0.20	
		容器包装ブラ		100	103.107	2,942	1.03	29	0.035	
			内袋排出されたブラ	83	24.715	169	0.30	2	0.146	
		ペットボトル		50	31.34	753	0.63	15	0.04	
		資源ごみ		40	91.22	499	2.28	12	0.18	
		埋立ごみ		40	182.33	432	4.56	11	0.42	
		複雑ごみ		40	81.11	357	2.03	9	0.23	
		スプレー缶等		—	11.359	—	—	—	—	
	中層地区	可燃ごみ		80	299.29	1,721	3.74	22	0.17	
		容器包装ブラ		94	84.499	2,461	0.90	26	0.034	
			内袋排出されたブラ	73	29.462	173	0.40	2	0.170	
		ペットボトル		50	31.240	958	0.62	19	0.033	
	第3回目	従来地区	可燃ごみ		80	377.65	2,308	4.72	29	0.16
			容器包装ブラ		100	102.801	4,395	1.03	44	0.023
内袋排出されたブラ				243	35.558	728	0.15	3	0.049	
ペットボトル				50	25.75	985	0.52	20	0.03	
資源ごみ				40	82.81	588	2.07	15	0.14	
埋立ごみ				40	158.46	334	3.96	8	0.47	
複雑ごみ				40	57.67	287	1.44	7	0.20	
スプレー缶等				—	13.122	—	—	—	—	
モデル地区		可燃ごみ		80	320.55	2,150	4.01	27	0.15	
		容器包装ブラ		100	85.444	4,139	0.85	41	0.021	
			内袋排出されたブラ	139	19.503	439	0.14	3	0.044	
		ペットボトル		50	30.420	1,139	0.61	23	0.027	
		スプレー缶等		—	8.681	—	—	—	—	
合計	従来地区	可燃ごみ		240	1,076.96	6,569	4.49	27	0.16	
		容器包装ブラ		200	205.908	7,337	1.03	37	0.028	
			内袋排出されたブラ	326	60.273	897	0.18	3	0.067	
		ペットボトル		100	57.09	1,738	0.57	17	0.033	
		資源ごみ		80	174.03	1,087	2.18	14	0.16	
		埋立ごみ		80	340.79	766	4.26	10	0.44	
		複雑ごみ		80	138.78	644	1.73	8	0.22	
		スプレー缶等		—	24.481	—	—	—	—	
	中層地区	可燃ごみ		160	629.59	3,901	3.93	24	0.16	
		容器包装ブラ		94	84.499	2,461	0.90	26	0.034	
			内袋排出されたブラ	73	29.462	173	0.40	2	0.170	
		ペットボトル		50	31.240	958	0.62	19	0.033	
	モデル地区	可燃ごみ		80	320.55	2,150	4.01	27	0.15	
		容器包装ブラ		100	85.444	4,139	0.85	41	0.021	
			内袋排出されたブラ	139	19.503	439	0.14	3	0.044	
		ペットボトル		50	30.420	1,139	0.61	23	0.027	
		スプレー缶等		—	8.681	—	—	—	—	

注) 予備サンプリングしたごみは含めていない。