

第25期 事業報告書

自：令和2年4月1日

至：令和3年3月31日

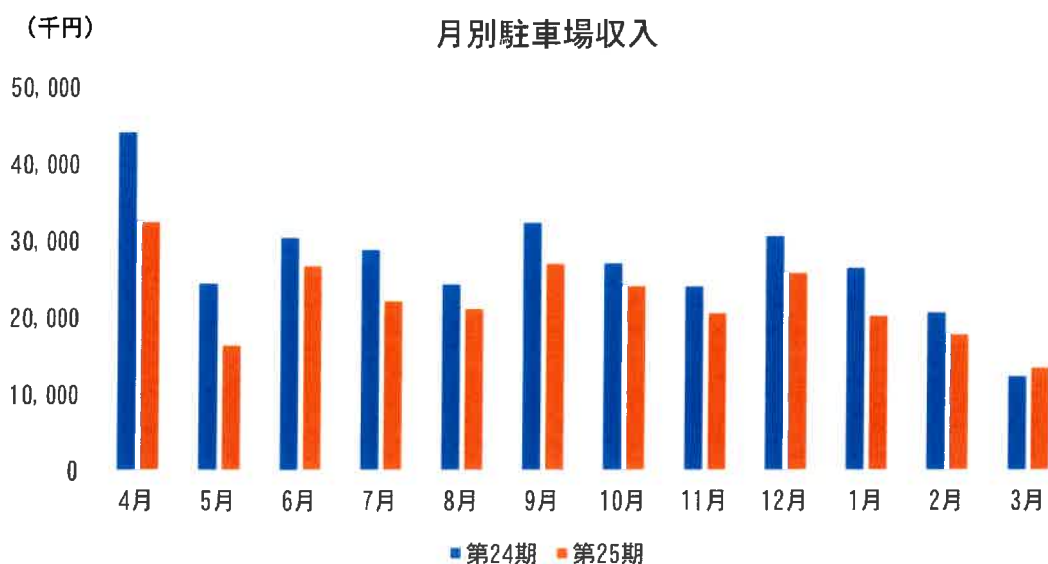
1. 事業概要

(1) 当期の営業状況

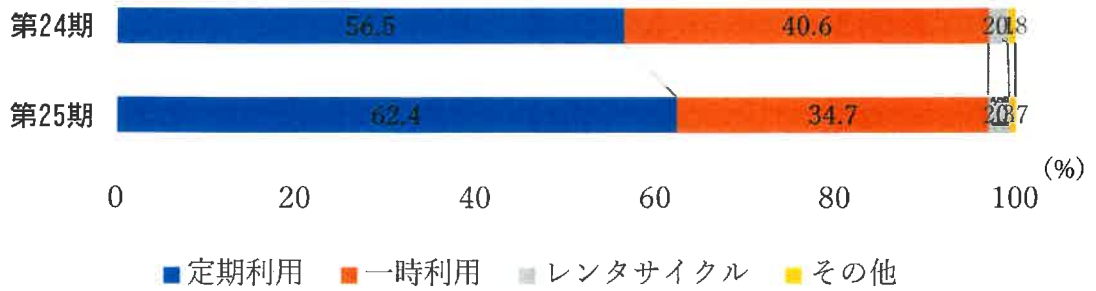
令和2年度の我が国経済は、新型コロナウイルス感染症の影響により、急速な景気の悪化を経験することになりました。

令和2年1月に感染者が確認され、その後、感染者の増加が続き、4月に緊急事態宣言が発出され、外出自粛や休業要請により、経済活動を大幅に抑制したこともあり、景気は極めて厳しい状態となりました。

新型コロナウイルス感染症は、当社業績にも多大な影響を及ぼし、今期の売上（自転車駐車場収入）については、一回目（令和2年4月）の「緊急事態宣言」直近では、対前年度で約33%の減収、二回目（令和3年2月）の「緊急事態宣言」直近では、対前年度で約24%の減収となり、今期全体では、対前年度で約17.9% 58,211,190円減の267,233,810円となりました。一方、販売費及び一般管理費については、対前年度で、6.0% 18,813,067円減の295,425,196円となり、結果、28,191,386円の営業損失、24,524,740円の経常損失、26,011,172円の当期純損失となりました。



売上構成



当期の事業につきましては、投資的事業としては、前期に発注した地下鉄八尾南駅自転車駐車場の原付バイク置場の上屋(屋根)増築工事が竣工、また、同自転車駐車場において、既設オートゲートの老朽化による不具合の多発、場内の安全確保、出入庫時の混雑回避から、出入口の増設及びオートゲートシステムの全面改修を実施しました。(※写真 地下鉄八尾南駅自転車駐車场上屋 工事前後)

BEFORE



AFTER



(※写真 地下鉄八尾南駅自転車駐車場中央ゲート 工事前後)

BEFORE



AFTER



また、当自転車駐車場西側の植栽帯については、同上工事中の仮設定期バイク置場として活用していましたが、工事完了後、新たに地下鉄八尾南駅前自転車駐車場（電磁ロック式個別ラックシステム 32 台）として整備し、令和 2 年 10 月 12 日に供用開始しました。なお、当自転車駐車場においては、「地域に根ざした自転車駐車場」の取組みとして、近隣の保育園の協力で園児の絵画を壁面に掲載することで、無機質な駐車場を温かみのある、癒しのある空間としました。

（※写真 地下鉄八尾南駅前自転車駐車場 工事前後）

BEFORE



AFTER



（※写真 地下鉄八尾南駅前自転車駐車場 保育園児制作絵画）



また、社会のキャッシュレス化の流れにあわせ、利用者のサービス向上を図るため、精算機を設置している自転車駐車場において、ICOCA 等の交通系電子マネーが使えるよう、今期、JR 志紀駅南自転車駐車場において、既設精算機 1 台を電子マネー対応としました。

(※写真 JR志紀駅南自転車駐車場 交通系電子マネー対応精算機)



また、JR久宝寺駅北自転車駐車場において、隣接する八尾市有地を借地し、レンタサイクル置場を整備、令和2年6月18日よりレンタサイクル(20台)の貸出を開始しました。

(※写真 JR久宝寺駅北自転車駐車場レンタサイクル置場 工事前後)

BEFORE



AFTER



レンタサイクル事業については、レンタサイクルは利用者にとって手軽で利便性も高く、駅からの通勤、通学、営業の移動手段として広く認知され着実に業績を伸ばしてきました。今期は、新型コロナウイルス感染症の拡大の影響により、売上は、対前年度で約12% 844,900円減の6,070,800円となりましたが、レンタサイクルはこれからも、観光、レジャーなど多様な事業展開が考えられます。

特に、観光、レジャー面の活用については、(一社)八尾市観光協会との連携で、観光案内所において、観光用レンタサイクル(11台)の貸出を4月1日より開始しました。観光用レンタサイクルとして今回、電動アシスト自転車3台を配置しました。

(※写真 八尾市観光案内所内やおサイクリングステーション)



JR 久宝寺駅北自転車駐車場での貸出しが始まったことにより、主要 9 駅の全てにおいて、レンタサイクルの貸出しが可能となりましたので、今後は、自転車駐車場間での相互利用（貸し借り）、電動アシスト自転車の導入、電子マネーによる貸出など、更なる利便性の向上に取り組んでいきたいと考えています。

新型コロナウイルス感染症対策として、本社では、手洗い、マスク、換気等による感染防止の徹底のほか、執務机、打合せテーブルに飛沫防止アクリル板を設置しています。また、自転車駐車場での感染防止対策としては、マスクの徹底（マスク不足時の管理員へのマスク配布、メガネフェースシールドの配布）とアルコール消毒液、塩素系消毒液を各自自転車駐車場に配布しています。また、緊急事態宣言期間においては、感染拡大防止等の観点から、管理体制の縮小（管理委託業者への時短要請）を行いました。また、自転車駐車場利用者への対応としては、1 回目の緊急事態宣言期間中の休校措置に対し、学生定期利用者の契約期間を 1 ヶ月延長する措置を講じました。

新型コロナウイルス感染の終息が見通せないなか、また、終息後においても、リモートワーク、オンライン授業の定着など、暮らし方、働き方の転換として「新しい日常」が始まる中で、自転車駐車場の利用がどこまで回復するか見通しは難しいところではありますが、「地域に根ざした駐輪場」として、利用者の安全・安心の確保、利用者サービスの向上を第一に、適切な自転車駐車場の運営・管理のもと、業績の向上に努めてまいりたく考えていますので、株主の皆様におかれましては、今後とも格別のご協力を賜りますようお願い申し上げます。

(2) 営業成績及び財産状況の推移

(単位：円)

	第 24 期	第 25 期
	自：平成 31 年 4 月 1 日	自：令和 2 年 4 月 1 日
	至：令和 2 年 3 月 31 日	至：令和 3 年 3 月 31 日
営 業 利 益	11,206,737	▲28,191,386
経 常 利 益	12,541,357	▲24,524,740
当 期 純 利 益	9,811,421	▲26,011,172
一株当たり当期純利益	16,352	▲43,351
総 資 産	580,377,934	580,542,107
純 資 産	500,126,661	473,215,489

※▲は損失

2. 会社の概況 (令和 3 年 3 月 31 日現在)

(1) 主要な業務内容

自転車駐車場の経営及び管理に関する業務

(1) 事業所の所在地

本社 八尾市本町一丁目4番1号 谷村ビル5階501号

(2) 株式の状況

- ① 会社が発行する株式の総数 2,400株
 ② 発行済み株式の総数 600株
 ③ 株主 9名

株 主 名	持ち株数	持ち株比率
八 尾 市	320株	53.4%
八 尾 商 工 会 議 所	60株	10.0%
八 尾 モ ー ル 株 式 会 社	60株	10.0%
八 尾 市 都 市 開 発 株 式 会 社	40株	6.7%
株 式 会 社 南 都 銀 行	30株	5.0%
八 尾 ビ ル デ ィ ン グ 株 式 会 社	30株	5.0%
大 阪 シ テ ィ 信 用 金 庫	20株	3.3%
近 鉄 グ ル ー プ ホ ル デ ィ ン グ ス 株 式 会 社	20株	3.3%
コ ー ナ ン 商 事 株 式 会 社	20株	3.3%

(4) 社員の状況

従業員数	5名 (役員1・社員4)
平均年齢	54歳
平均勤続年数	9年

(5) 取締役及び監査役

代表取締役	山口 孝満
-------	-------

取締役	松本 肇
-----	------

取締役	吉川 博之
-----	-------

監査役	入江 一郎
-----	-------

監査役	野村 孝次
-----	-------