

第4次 八尾市地域福祉計画

誰ひとり取り残さない しあわせを感じる共生のまち
～ おせっかい 日本一 ～



令和3年（2021年）3月

八尾市

市長あいさつ

このたびは、本計画を手にとっていただき、ありがとうございます。

この計画は、策定する過程において、八尾市にお住まいの方や地域福祉活動をされている多くの方の思いを反映しています。皆さんに本市の地域福祉がめざすものや、具体的な取組みについてイメージしてもらえるように、伝わりやすい言葉を意識して作成しました。



近年、わたしたちの地域社会を取り巻く環境は大きく変化しています。人と人のつながりの希薄化、地域コミュニティの衰退などにより、貧困や差別、介護や子育てなどさまざまな福祉課題が見えにくくなっています。さらに、これらの福祉課題が、複合化、複雑化することによって、現状のしくみだけでは解決できない問題も生じています。

いま、我が国では、制度・分野ごとの縦割りや「支え手」「受け手」という関係を超えて、地域住民や地域の多様な主体が参画し、住民一人ひとりの暮らしと生きがい、地域をともに創っていく地域共生社会の実現が求められています。

このような中、本市は、八尾市民の「ほっとかれへん気質」が生み出す「おせっかい」をもって、「誰ひとり取り残さない しあわせを感じる共生のまち」をめざして、地域福祉を推進してまいります。

本計画は、言わば地域福祉を推進する「おせっかい」のメニュー表でもあります。「おせっかい」は千差万別、よりどりみどり。地域共生社会をめざして、まさに、市民、地域、事業者、行政がそれぞれの役割で、その強みを生かして、ともに地域福祉を推進していくことが求められています。八尾のすべての皆さんのさまざまなアイデア、行動力、これまで培ってこられたノウハウが必要です。

ぜひ、ご協力をお願いいたします。

令和3年（2021年）3月

八尾市長 大松 桂右



この計画を読んで気づかれたことやご提案などがあれば、こちらまで。



八尾市地域共生推進課

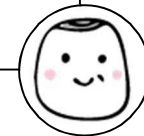
電話：072-924-3835

令和3年度(2021年度)から

ファックス：072-922-3786

「地域福祉政策課」は
「地域共生推進課」に変わります。

E-mail: hukusi@city.yao.osaka.jp



目次

第1章 はじめに（計画策定の趣旨）	1
1) 計画策定の背景	1
2) 策定にあたって（たくさんの声を反映）	5
3) 計画の位置づけ	10
4) 計画の期間	11
5) 策定の流れ	12
第2章 基本理念	13
1) 基本理念の設定にあたって	13
2) 基本理念	14
3) 基本目標と計画の体系	15
第3章 取組方針	17
基本目標1 身近な地域でつながり支え合う基盤づくり	17
1 - (1) 地域福祉への意識、関心の啓発・醸成	18
具体的な取組① 地域福祉のおもしろさを拡散する	18
具体的な取組② 福祉のこころを育てる	19
具体的な取組③ 人権の視点に立った地域をつくる	19
1 - (2) 地域力向上に向けた支援	20
具体的な取組① 地域の「やってみたい」「やってみよう」を応援する	20
具体的な取組② 地域づくりのプロフェッショナルをつくる	21
具体的な取組③ 地域福祉活動の見せる化	21
1 - (3) 見守り・早期発見のしくみづくり	22
具体的な取組① 地域の「見つける力」を高める	22
具体的な取組② 地域の「見つける力」をつなげる	23
基本目標2 多様な主体の参加支援と連携・協働の推進	24
2 - (1) 幅広い市民の参加促進	25
具体的な取組① 交流の場、居場所づくり	25
具体的な取組② 地域で活動する場や機会をつくる（おせっかい活動をひろげる）	26
2 - (2) 地域福祉の担い手のすそ野拡大	27
具体的な取組① 「おせっかい人材」を見つける、育てる	27
具体的な取組② ボランティア団体を地域へつなげる	28
具体的な取組③ たすけあい有償活動をひろげる	28
具体的な取組④ 福祉のプロを育てる	29
2 - (3) 多様な主体との連携強化	30
具体的な取組① 企業・NPO・学校等とつながる	30
具体的な取組② 社会福祉法人の活躍の見える化	31
具体的な取組③ 八尾市社会福祉協議会とともにめざす「地域福祉の推進」	31
基本目標3 身近な地域で支援が届くしくみづくり	32
3 - (1) 地域の権利擁護の推進	33
具体的な取組① 暴力・虐待に「気づく」「見つける」「声をかける」「つなぐ」	33

具体的な取組② 認知症になっても、障がいがあっても自分らしく暮らせる	34
3 - (2) 生活困窮者への支援	35
具体的な取組① 誰ひとり取り残さない相談窓口	35
具体的な取組② 自立への支援	36
具体的な取組③ たくさんの人や支援がつながる	36
3 - (3) 災害時要配慮者への支援づくり	37
具体的な取組① 災害時要配慮者への支援づくり	37
具体的な取組② 発災時に備えた日ごろからのつながりづくり	38
3 - (4) 支援機関協働による地域生活課題を解決するしくみづくり	39
具体的な取組① 断らない相談支援体制づくり	39
八尾市成年後見制度利用促進計画	42
他分野の計画などと連動する項目	44
第4章 計画の推進、検証・評価	47
1) 計画の推進体制	47
(1) 八尾市社会福祉審議会、八尾市社会福祉審議会地域福祉専門分科会	47
(2) 庁内連携体制の構築	47
(3) 社会福祉協議会との連携	47
2) 計画の点検・評価（進行管理）	47
参考資料	49
1) 統計データ	49
2) アンケート・ヒアリングの結果	51
3) 第3次計画の評価	81
資料編	84
計画の策定経過	84
八尾市社会福祉審議会条例	86
八尾市社会福祉審議会規則	88
八尾市社会福祉審議会委員名簿	90
八尾市社会福祉審議会地域福祉専門分科会委員名簿	91
用語解説	92